



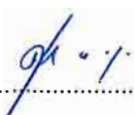
คำรับรองการปฏิบัติงาน
สำนักงานพัฒนาการวิจัยการเกษตร
(องค์การมหาชน)
ประจำปีงบประมาณ พ.ศ. 2558

1. คำรับรองระหว่าง

นายปีติพงศ์ พึ่งบุญ ณ อยุธยา	รัฐมนตรีว่าการกระทรวงเกษตรและสหกรณ์	ผู้รับคำรับรอง
	และ	
นายชวลิต ชูขจร	ประธานกรรมการบริหาร สำนักงานพัฒนาการวิจัยการเกษตร	ผู้ทำคำรับรอง

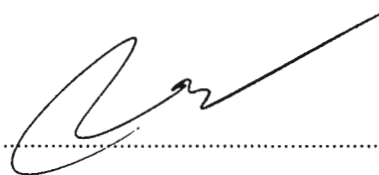
- คำรับรองนี้เป็นคำรับรองฝ่ายเดียว มิใช่สัญญาและใช้สำหรับระยะเวลา 1 ปี เริ่มตั้งแต่วันที่ 1 ตุลาคม 2557 ถึงวันที่ 30 กันยายน 2558
- รายละเอียดของคำรับรอง ได้แก่ แผนปฏิบัติงานประจำปีงบประมาณ พ.ศ. 2558 ของสำนักงานพัฒนาการวิจัยการเกษตร (องค์การมหาชน) กรอบการประเมินผลการปฏิบัติงาน นวัตกรรม ตัวชี้วัดผลการปฏิบัติงาน เป้าหมาย เกณฑ์การให้คะแนน และรายละเอียดอื่น ๆ ตามที่ปรากฏอยู่ในเอกสารประกอบท้ายคำรับรองนี้
- ข้าพเจ้า นายปีติพงศ์ พึ่งบุญ ณ อยุธยา รัฐมนตรีว่าการกระทรวงเกษตรและสหกรณ์ ในฐานะรัฐมนตรีผู้รักษาการตามพระราชกฤษฎีกาจัดตั้ง สำนักงานพัฒนาการวิจัยการเกษตร (องค์การมหาชน) ได้พิจารณาและเห็นชอบกับแผนปฏิบัติงานประจำปีงบประมาณ พ.ศ. 2558 ของ สำนักงานพัฒนาการวิจัยการเกษตร (องค์การมหาชน) กรอบการประเมินผลการปฏิบัติงาน นวัตกรรม ตัวชี้วัดผลการปฏิบัติงาน เป้าหมาย เกณฑ์การให้คะแนน และรายละเอียดอื่น ๆ ตามที่กำหนดในเอกสารประกอบท้ายคำรับรองนี้ และข้าพเจ้ายินดีจะให้คำแนะนำ กำกับ และตรวจสอบผลการปฏิบัติงานของ นายชวลิต ชูขจร ประธานกรรมการบริหารสำนักงานพัฒนาการวิจัยการเกษตร ให้เป็นไปตามคำรับรองที่จัดทำขึ้นนี้

5. ข้าพเจ้า นายชวลิต ชูขจร ประธานกรรมการบริหารสำนักงานพัฒนาการวิจัยการเกษตร ได้ทำความเข้าใจ คำรับรองตามข้อ 3 แล้ว ขอให้คำรับรองกับรัฐมนตรีว่าการกระทรวงเกษตรและสหกรณ์ว่าจะมุ่งมั่นปฏิบัติงานให้เกิดผลงานที่ดีตามเป้าหมายของตัวชี้วัดแต่ละตัวในระดับสูงสุด เพื่อให้เกิดประโยชน์สุขแก่ประชาชนตามที่ให้คำรับรองไว้
6. ผู้รับคำรับรองและผู้ทำคำรับรอง ได้เข้าใจคำรับรองการปฏิบัติงานและเห็นพ้องกันแล้ว จึงได้ลงลายมือชื่อไว้เป็นสำคัญ



(นายปิติพงศ์ พึ่งบุญ ณ อยุธยา)
รัฐมนตรีว่าการกระทรวงเกษตรและสหกรณ์

วันที่ - ๙ มี.ค. ๒๕๕๘



(นายชวลิต ชูขจร)
ประธานกรรมการบริหาร
สำนักงานพัฒนาการวิจัยการเกษตร
วันที่ - ๕ มี.ค. ๒๕๕๘



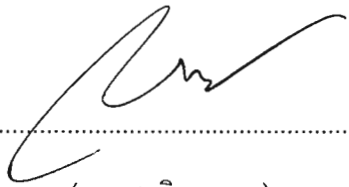
คำรับรองการปฏิบัติงาน
สำนักงานพัฒนาการวิจัยการเกษตร
(องค์การมหาชน)
ประจำปีงบประมาณ พ.ศ. 2558

1. คำรับรองระหว่าง

นายชวลิต ชูขจร	ประธานกรรมการบริหาร สำนักงานพัฒนาการวิจัยการเกษตร	ผู้รับคำรับรอง
และ		
ดร.พีรเดช ทองอำไพ	ผู้อำนวยการสำนักงานพัฒนาการวิจัยการเกษตร	ผู้ทำคำรับรอง

- คำรับรองนี้เป็นคำรับรองฝ่ายเดียว มิใช่สัญญาและใช้สำหรับระยะเวลา 1 ปี เริ่มตั้งแต่วันที่ 1 ตุลาคม 2557 ถึงวันที่ 30 กันยายน 2558
- รายละเอียดของคำรับรอง ได้แก่ แผนปฏิบัติงานประจำปีงบประมาณ พ.ศ. 2558 ของสำนักงานพัฒนาการวิจัยการเกษตร (องค์การมหาชน) กรอบการประเมินผลการปฏิบัติงาน นวัตกรรม ตัวชี้วัดผลการปฏิบัติงาน เป้าหมาย เกณฑ์การให้คะแนน และรายละเอียดอื่น ๆ ตามที่ปรากฏอยู่ในเอกสารประกอบท้ายคำรับรองนี้
- ข้าพเจ้า นายชวลิต ชูขจร ในฐานะประธานกรรมการบริหารสำนักงานพัฒนาการวิจัยการเกษตร ได้พิจารณาและเห็นชอบกับแผนปฏิบัติงานประจำปีงบประมาณ พ.ศ. 2558 ของ สำนักงานพัฒนาการวิจัยการเกษตร (องค์การมหาชน) กรอบการประเมินผลการปฏิบัติงาน นวัตกรรม ตัวชี้วัดผลการปฏิบัติงาน เป้าหมาย เกณฑ์การให้คะแนน และรายละเอียดอื่น ๆ ตามที่กำหนดในเอกสารประกอบท้ายคำรับรองนี้ และข้าพเจ้ายินดีจะให้คำแนะนำ กำกับ และตรวจสอบผลการปฏิบัติงานของ ดร.พีรเดช ทองอำไพ ผู้อำนวยการสำนักงานพัฒนาการวิจัยการเกษตร ให้เป็นไปตามคำรับรองที่จัดทำขึ้นนี้

5. ข้าพเจ้า ดร.พีรเดช ทองอำไพ ผู้อำนวยการสำนักงานพัฒนาการวิจัยการเกษตร ได้ทำความเข้าใจ คำรับรองตามข้อ 3 แล้ว ขอให้คำรับรองกับประธานกรรมการบริหารสำนักงานพัฒนาการวิจัยการเกษตรว่าจะมุ่งมั่นปฏิบัติงานให้เกิดผลงานที่ดีตามเป้าหมายของตัวชี้วัดแต่ละตัวในระดับสูงสุด เพื่อให้เกิดประโยชน์สุขแก่ประชาชนตามที่ให้คำรับรองไว้
6. ผู้รับคำรับรองและผู้ทำคำรับรอง ได้เข้าใจคำรับรองการปฏิบัติงานและเห็นพ้องกันแล้ว จึงได้ลงลายมือชื่อไว้เป็นสำคัญ



(นายชวลิต ชูขจร)
ประธานกรรมการบริหาร
สำนักงานพัฒนาการวิจัยการเกษตร
วันที่ ๒๕ มี.ค. ๒๕๕๘



(ดร.พีรเดช ทองอำไพ)
ผู้อำนวยการสำนักงานพัฒนาการวิจัยการเกษตร
วันที่ 26 ก.พ. 2558

เอกสารประกอบคำรับรองการปฏิบัติงาน

ประจำปีงบประมาณ พ.ศ. 2558

สำนักงานพัฒนาการวิจัยการเกษตร

(องค์การมหาชน)

แผนปฏิบัติงานประจำปีงบประมาณ พ.ศ. 2558 สำนักงานพัฒนาการวิจัยการเกษตร (องค์การมหาชน)

วัตถุประสงค์การจัดตั้ง ตามพระราชกฤษฎีกาจัดตั้งสำนักงานพัฒนาการวิจัยการเกษตร (องค์การมหาชน) พ.ศ. 2546

1. ส่งเสริม สนับสนุน และพัฒนางานวิจัยการเกษตร
2. ส่งเสริม สนับสนุน และพัฒนาบุคลากรด้านการวิจัยการเกษตร
3. จัดให้มีการศึกษา ค้นคว้า วิจัย พัฒนาและเผยแพร่ข้อมูลและสารสนเทศในด้านการเกษตร
4. ร่วมมือทางวิชาการกับสถาบันการศึกษาหรือสถาบันอื่นของรัฐและเอกชนในการผลิตและพัฒนางานวิจัยและนักวิจัยการเกษตรทั้งในประเทศและต่างประเทศ
5. เป็นศูนย์กลางในการให้บริการข้อมูลและสารสนเทศในด้านการเกษตรที่ได้จากการศึกษา ค้นคว้า วิจัย และพัฒนา ตลอดจนการเชื่อมโยงกับสถาบันการศึกษาและหน่วยงานอื่นที่เกี่ยวข้องทั้งในประเทศและต่างประเทศ

เกี่ยวข้องทั้งในประเทศและต่างประเทศ

6. ส่งเสริมให้เกิดกิจกรรมทางวิชาการเพื่อเผยแพร่ความรู้ในรูปแบบต่างๆ เช่น การจัดพิมพ์เอกสาร การจัดทำสื่อโสตทัศน การสัมมนา การประชุมเชิงปฏิบัติการ การจัดนิทรรศการ หรือดำเนินการอื่นใดที่เกี่ยวกับการเผยแพร่ความรู้ในด้านการเกษตร

วิสัยทัศน์

สวก. เป็นผู้นำในการเสริมสร้างงานวิจัย พัฒนานักวิจัย และเป็นแหล่งความรู้ด้านการเกษตร เพื่อความเข้มแข็งและยั่งยืนของประเทศ

ยุทธศาสตร์ (ตามแผนปฏิบัติราชการ 4 ปี)

- ยุทธศาสตร์ที่ 1 การสร้างงานวิจัยเชิงรุก โดยเน้นวิจัยเชิงพาณิชย์ สาธารณะ และนโยบาย
- ยุทธศาสตร์ที่ 2 การพัฒนานักวิจัยและเครือข่าย โดยเน้นบุคลากรกระทรวงเกษตรและสหกรณ์ในลักษณะต่อยอด
- ยุทธศาสตร์ที่ 3 การบริหารจัดการและสื่อสารองค์ความรู้ เพื่อประโยชน์สาธารณะในรูปแบบที่สามารถเข้าใจได้ง่าย
- ยุทธศาสตร์ที่ 4 การพัฒนาระบบบริหารจัดการเพื่อรองรับการเปลี่ยนแปลง

การประเมินสำหรับ สำนักงานพัฒนาการวิจัยการเกษตร (องค์การมหาชน) ประกอบด้วย มิติ 4 ด้าน น้ำหนักรวมร้อยละ 100 ดังนี้

- | | | |
|--------------|---|-----------|
| 1. มิติที่ 1 | มิติด้านประสิทธิผลของการปฏิบัติงาน | ร้อยละ 60 |
| 2. มิติที่ 2 | มิติด้านคุณภาพการให้บริการ | ร้อยละ 10 |
| 3. มิติที่ 3 | มิติด้านประสิทธิภาพของการปฏิบัติงาน | ร้อยละ 13 |
| 4. มิติที่ 4 | มิติด้านการกำกับดูแลกิจการและการพัฒนาองค์กร | ร้อยละ 17 |

การประเมินสำหรับ สำนักงานพัฒนาการวิจัยการเกษตร (องค์การมหาชน) คำนวณจากผลคะแนนถ่วงน้ำหนักของมิติ 4 ด้าน ดังนี้

ผลคะแนน	น้ำหนัก (%)	เป้าหมาย/เกณฑ์การให้คะแนน				
		1	2	3	4	5
1. ผลคะแนนถ่วงน้ำหนักของมิติด้านประสิทธิผลของการปฏิบัติงาน	60	1	2	3	4	5
2. ผลคะแนนถ่วงน้ำหนักของมิติด้านคุณภาพการให้บริการ	10	1	2	3	4	5
3. ผลคะแนนถ่วงน้ำหนักของมิติด้านประสิทธิภาพของการปฏิบัติงาน	13	1	2	3	4	5
4. ผลคะแนนถ่วงน้ำหนักของมิติด้านการกำกับดูแลกิจการและการพัฒนาองค์กร	17	1	2	3	4	5
รวม	100	1	2	3	4	5

ตัวชี้วัดและเป้าหมายตามแผนปฏิบัติงานปีงบประมาณ พ.ศ. 2558 สำนักงานพัฒนาการวิจัยการเกษตร (องค์การมหาชน)

ยุทธศาสตร์	วัตถุประสงค์การ จัดตั้งตามกฎหมาย	ตัวชี้วัด	น้ำหนัก (ร้อยละ)	เป้าหมาย ปี 2558	ข้อมูลพื้นฐาน			เกณฑ์การให้คะแนน					หมายเหตุ
					2555	2556	2557	1	2	3	4	5	
มิติที่ 1 มิติด้านประสิทธิผลของการปฏิบัติงาน (ร้อยละ 60)													
ยุทธศาสตร์ที่ 1 การสร้างงานวิจัย เชิงรุก โดยเน้นวิจัย เชิงพาณิชย์ สาธารณะ และ นโยบาย	1. ส่งเสริม สนับสนุน และพัฒนางานวิจัย การเกษตร	1.1 ระดับความสำเร็จของ สวก. ในการ มีส่วนร่วมบูรณาการด้านการวิจัยของ กระทรวงเกษตรและสหกรณ์ 1.1.1 ระดับความสำเร็จของการร่วม จัดทำยุทธศาสตร์งานวิจัยของ กระทรวงเกษตรและสหกรณ์	10 (5)										<ul style="list-style-type: none"> - ตัวชี้วัด Hybrid วัดกระบวนการ ผลิตและผลลัพธ์ - กระทรวงเกษตรฯ ได้จัดตั้ง คณะกรรมการขับเคลื่อนงานวิจัย กระทรวงเกษตรฯ เพื่อให้หน่วยงาน ในสังกัดกระทรวงเกษตรฯ มีการ วางแผนและบูรณาการงานวิจัย ร่วมกัน <p>นอกจากนี้ การจัดทำยุทธศาสตร์ งานวิจัย เป็นโครงการหนึ่งภายใต้ Road Map การดำเนินงานของ กระทรวงเกษตรฯ ในปีงบประมาณ พ.ศ. 2558 ด้วยตามคำสั่ง กษ ที่ 1213/2557 เรื่องแต่งตั้ง คณะกรรมการ ขับเคลื่อนงานวิจัย กระทรวงเกษตรฯ ลงวันที่ 16 ธ.ค. 57</p>
เกณฑ์การให้คะแนน <u>ระดับ 1</u> มีการรายงานความคืบหน้าในการมีส่วนร่วมการจัดทำ ร่าง ยุทธศาสตร์งานวิจัยของกระทรวงเกษตรและสหกรณ์ <u>ระดับ 2</u> จัดทำ ร่าง ยุทธศาสตร์งานวิจัยของกระทรวงเกษตรและสหกรณ์แล้วเสร็จ <u>ระดับ 3</u> ร่าง ยุทธศาสตร์งานวิจัยของกระทรวงเกษตรและสหกรณ์ได้รับความเห็นชอบจากคณะกรรมการขับเคลื่อนงานวิจัย กระทรวงเกษตรและสหกรณ์ <u>ระดับ 4</u> มีการนำเสนอยุทธศาสตร์งานวิจัยของกระทรวงเกษตรและสหกรณ์ให้คณะกรรมการบริหาร สวก. รับทราบ <u>ระดับ 5</u> มีการทบทวนแผนปฏิบัติการและแนวทางการพิจารณาข้อเสนอโครงการวิจัยให้สอดคล้องกับยุทธศาสตร์งานวิจัย ของกระทรวงเกษตรและสหกรณ์													

ยุทธศาสตร์	วัตถุประสงค์การ จัดตั้งตามกฎหมาย	ตัวชี้วัด	น้ำหนัก (ร้อยละ)	เป้าหมาย ปี 2558	ข้อมูลพื้นฐาน			เกณฑ์การให้คะแนน					หมายเหตุ
					2555	2556	2557	1	2	3	4	5	
		1.1.2 จำนวนโครงการวิจัยที่สามารถนำมาส่งเสริมและพัฒนาต่อยอด	(5)	3	NA	NA	1	1	2	3	4	5	- ตัวชี้วัดผลลัพธ์
		เกณฑ์การให้คะแนน <u>ระดับ 1</u> จำนวนโครงการวิจัยที่สามารถนำมาส่งเสริมและพัฒนาต่อยอด ได้รับการพิจารณาอนุมัติสนับสนุนทุนวิจัย จาก สวก. จำนวน 1 โครงการ <u>ระดับ 2</u> จำนวนโครงการวิจัยที่สามารถนำมาส่งเสริมและพัฒนาต่อยอด ได้รับการพิจารณาอนุมัติสนับสนุนทุนวิจัย จาก สวก. จำนวน 2 โครงการ <u>ระดับ 3</u> จำนวนโครงการวิจัยที่สามารถนำมาส่งเสริมและพัฒนาต่อยอด ได้รับการพิจารณาอนุมัติสนับสนุนทุนวิจัย จาก สวก. จำนวน 3 โครงการ <u>ระดับ 4</u> จำนวนโครงการวิจัยที่สามารถนำมาส่งเสริมและพัฒนาต่อยอด ได้รับการพิจารณาอนุมัติสนับสนุนทุนวิจัย จาก สวก. จำนวน 4 โครงการ <u>ระดับ 5</u> จำนวนโครงการวิจัยที่สามารถนำมาส่งเสริมและพัฒนาต่อยอด ได้รับการพิจารณาอนุมัติสนับสนุนทุนวิจัย จาก สวก. จำนวน 5 โครงการ											- การวัดที่ต่อยอดหลังจากมีหลักเกณฑ์/แนวทางการจัดทำข้อเสนอโครงการวิจัยสำหรับการพัฒนาต่อยอดงานวิจัยของกระทรวงเกษตรและสหกรณ์ และเกณฑ์วัดควรมีการกำหนดจำนวนโครงการที่ชัดเจน

ยุทธศาสตร์	วัตถุประสงค์การจัดตั้งตามกฎหมาย	ตัวชี้วัด	น้ำหนัก (ร้อยละ)	เป้าหมาย ปี 2558	ข้อมูลพื้นฐาน			เกณฑ์การให้คะแนน					หมายเหตุ
					2555	2556	2557	1	2	3	4	5	
		1.2 จำนวนเรื่อง หรือประเด็นที่ได้มีการนำไปใช้ประโยชน์ 1.2.1 โครงการวิจัยของ สวก.	20 (10)	20	20	15	20	16	18	20	22	24	- ตัวชี้วัดผลลัพธ์ - ตัวชี้วัดต่อเนื่อง เนื่องจากการวัดการดำเนินงานวิจัยของ สวก. ไปใช้ประโยชน์
		1.2.2 โครงการวิจัยมุ่งเป้า	(10)	3	NA	NA	NA	1	2	3	4	5	- เป็นการวัดการดำเนินงานวิจัยโครงการวิจัยมุ่งเป้าไปใช้ประโยชน์
ยุทธศาสตร์ที่ 2 การพัฒนานักวิจัยและ เครือข่ายโดยเน้น บุคลากรกระทรวง เกษตรและสหกรณ์ ในลักษณะต่อยอด	2. ส่งเสริม สนับสนุน และพัฒนาบุคลากร ด้านการวิจัยการเกษตร	1.3 ระดับความสำเร็จในการจัดทำ แผนพัฒนาบุคลากรวิจัยกระทรวง เกษตรและสหกรณ์	15	3	NA	NA	NA	1	2	3	4	5	- ตัวชี้วัด Hybrid วัดกระบวนการ ผลผลิตและผลลัพธ์ - เป็นตัวชี้วัดใหม่ เพื่อผลักดันการจัดทำ แผนพัฒนาบุคลากรวิจัยกระทรวง เกษตรและสหกรณ์ และค่าเกณฑ์วัด ในระดับ 5 ควรผลักดันให้ได้ถึงการ ขอสนับสนุนงบประมาณในปีถัดไป - โดยคำนายามในระดับ 5 แผนพัฒนา บุคลากรวิจัยกระทรวงเกษตรและ สหกรณ์ได้รับการบรรจุอยู่ใน แผนปฏิบัติการของ สวก. ประจำปี งบประมาณ พ.ศ. 2559 ต่อไป หมายถึง แผนงานและงบประมาณ
เกณฑ์การให้คะแนน <u>ระดับ 1</u> ประสานงานการจัดทำแผนพัฒนาบุคลากรวิจัยร่วมกับหน่วยงานภายใต้กระทรวงเกษตรและสหกรณ์ <u>ระดับ 2</u> มีการจัดตั้งคณะกรรมการ/คณะทำงานเพื่อจัดทำแผนพัฒนาบุคลากรวิจัยกระทรวงเกษตรและสหกรณ์ และ สำนวจความต้องการพัฒนาบุคลากรวิจัย <u>ระดับ 3</u> ร่าง แผนพัฒนาบุคลากรวิจัยกระทรวงเกษตรและสหกรณ์ได้รับความเห็นชอบจากคณะกรรมการขับเคลื่อน งานวิจัย กระทรวงเกษตรและสหกรณ์ <u>ระดับ 4</u> ร่าง แผนพัฒนาบุคลากรวิจัยกระทรวงเกษตรและสหกรณ์ ผ่านความเห็นชอบจากคณะกรรมการบริหาร สวก. <u>ระดับ 5</u> แผนพัฒนาบุคลากรวิจัยกระทรวงเกษตรและสหกรณ์ได้รับการบรรจุอยู่ในแผนปฏิบัติการของ สวก. ประจำปี งบประมาณ พ.ศ. 2559 ต่อไป													

ยุทธศาสตร์	วัตถุประสงค์การจัดตั้งตามกฎหมาย	ตัวชี้วัด	น้ำหนัก (ร้อยละ)	เป้าหมาย ปี 2558	ข้อมูลพื้นฐาน			เกณฑ์การให้คะแนน					หมายเหตุ	
					2555	2556	2557	1	2	3	4	5		
	ประเทศและต่างประเทศ	<ol style="list-style-type: none"> 1. ศึกษารวบรวมองค์ความรู้จากงานวิจัยหรือผลงานวิจัยจากแหล่งต่างๆ เช่น มหาวิทยาลัย, กรมต่างๆ และแหล่งทุนอื่นๆ 2. นำองค์ความรู้หรือผลงานวิจัยมาวิเคราะห์และสังเคราะห์ เพื่อให้เป็นความรู้ที่ง่าย 3. กำหนดกรอบประเด็นเนื้อหาและหมวดหมู่ของพืชแต่ละชนิดที่จะจัดทำ 4. จัดทำโครงเนื้อหาและ Script ของพืชแต่ละตอน 5. ดำเนินการถ่ายทำในสถานที่จริง 6. ทำการตัดต่อภาพ เสียง และให้กราฟฟิก 7. ตรวจสอบความถูกต้อง สมบูรณ์ก่อนเผยแพร่ 8. นำวีดิทัศน์ขึ้นเผยแพร่บนหน้าเว็บไซต์ <p>- นิยามคลังความรู้ คือ แหล่งข้อมูลองค์ความรู้จากงานวิจัยหรือผลงานวิจัยที่นำมาสังเคราะห์และพัฒนารูปแบบ เพื่อให้เกิดความเข้าใจที่ง่าย โดยจัดทำเป็นระบบเพื่อให้เกษตรกรหรือบุคคลที่สนใจเข้าถึงความรู้ดังกล่าวและนำไปใช้ประโยชน์ได้จริง</p>												
		1.4.2 ร้อยละของจำนวนการเข้าใช้บริการของฐานข้อมูลสารสนเทศการวิจัยการเกษตรและฐานข้อมูลความรู้เกษตรต่างๆ ที่เพิ่มขึ้นเทียบกับปีที่ผ่านมา	(5)	IP ปี 57 + 20%	IP ปี 54 + 94.58% [(31,353 - 16,113) / 16,113] * 100	IP ปี 55 + 269.06 % [(115,712 - 31,353) / 31,353] * 100	IP ปี 56 + 57.20% [(181,903 - 115,712) / 115,712] * 100	IP ปี 57	IP ปี 57 + 10%	IP ปี 57 + 20%	IP ปี 57 + 30%	IP ปี 57 + 40%	<ul style="list-style-type: none"> - ตัวชี้วัดผลลัพธ์ - ตัวชี้วัดต่อเนื่อง พิจารณาผลลัพธ์ของใช้บริการของฐานข้อมูลสารสนเทศการวิจัยการเกษตรและฐานข้อมูลความรู้เกษตร 	

ยุทธศาสตร์	วัตถุประสงค์การ จัดตั้งตามกฎหมาย	ตัวชี้วัด	น้ำหนัก (ร้อยละ)	เป้าหมาย ปี 2558	ข้อมูลพื้นฐาน			เกณฑ์การให้คะแนน					หมายเหตุ
					2555	2556	2557	1	2	3	4	5	
มิติที่ 2 มิติด้านคุณภาพการให้บริการ (ร้อยละ 10)													
ยุทธศาสตร์ที่ 4 การพัฒนาระบบบริหาร จัดการเพื่อรองรับการ เปลี่ยนแปลง		2.1 ระดับความสำเร็จของการสำรวจ ความพึงพอใจและพัฒนาการให้บริการ	10	3	-	-	-	1	2	3	4	5	- ตัวชี้วัดบังคับ
		เกณฑ์การให้คะแนน <u>ระดับ 1</u> ผลการสำรวจความพึงพอใจในการให้บริการ คิดเป็น ร้อยละ 70 <u>ระดับ 2</u> ผลการสำรวจความพึงพอใจในการให้บริการ คิดเป็น ร้อยละ 75 <u>ระดับ 3</u> ผลการสำรวจความพึงพอใจในการให้บริการ คิดเป็น ร้อยละ 80 และองค์การมหาชนได้เสนอรายงานผลการปรับปรุงงานตามผลการสำรวจของ ปีงบประมาณ พ.ศ. 2557 ต่อคณะกรรมการองค์การมหาชน ภายในปีงบประมาณ พ.ศ. 2558 <u>ระดับ 4</u> ผลการสำรวจความพึงพอใจในการให้บริการ คิดเป็น ร้อยละ 85 และองค์การมหาชนได้เสนอรายงานผลการปรับปรุงงานตามผลการสำรวจของ ปีงบประมาณ พ.ศ. 2557 ต่อคณะกรรมการองค์การมหาชน ภายในปีงบประมาณ พ.ศ. 2558 <u>ระดับ 5</u> ผลการสำรวจความพึงพอใจในการให้บริการ คิดเป็น ร้อยละ 90 และองค์การมหาชนได้เสนอรายงานผลการปรับปรุงงานตามผลการสำรวจของ ปีงบประมาณ พ.ศ. 2557 ต่อคณะกรรมการองค์การมหาชน ภายในปีงบประมาณ พ.ศ. 2558											
มิติที่ 3 มิติด้านประสิทธิภาพของการปฏิบัติงาน (ร้อยละ 13)													
		3.1 ร้อยละของการเบิกจ่ายตามแผน การใช้จ่ายเงิน	3	90	97.37 (246.28/ 252.94) *100	96.96 (294.27/ 303.51) *100	85.88 (289.80/ 337.43) *100	80	85	90	95	100	- ตัวชี้วัดบังคับ

ยุทธศาสตร์	วัตถุประสงค์การจัดตั้งตามกฎหมาย	ตัวชี้วัด	น้ำหนัก (ร้อยละ)	เป้าหมาย ปี 2558	ข้อมูลพื้นฐาน			เกณฑ์การให้คะแนน					หมายเหตุ
					2555	2556	2557	1	2	3	4	5	
		3.2 ระดับความสำเร็จของการดำเนินงานตามแผนการเงินของ สวก.	5	3	NA	NA	5	1	2	3	4	5	<ul style="list-style-type: none"> - ตัวชี้วัด Hybrid วัดกระบวนการและผลผลิต - กำหนดเป็นตัวชี้วัดต่อเนื่องเพื่อกำหนดให้ สวก. ดำเนินการตามแผนการเงินของ สวก.
<p>เกณฑ์การให้คะแนน</p> <p>ระดับ 1 จัดทำแผนการดำเนินงานด้านการเงิน ประจำปีงบประมาณ พ.ศ. 2558 ตามกลยุทธ์ทางการเงิน เพื่อความยั่งยืน ของ สวก.</p> <p>ระดับ 2 นำเสนอแผนการดำเนินงานด้านการเงิน ประจำปีงบประมาณ พ.ศ. 2558 ตามกลยุทธ์ทางการเงิน เพื่อความยั่งยืน ของ สวก. ต่อคณะกรรมการบริหาร สวก.</p> <p>ระดับ 3 ติดตามผลการดำเนินงานตามเป้าหมาย และนำเสนอความคืบหน้าผลการดำเนินงาน 6 เดือน และ 9 เดือน ต่อคณะกรรมการบริหาร สวก.</p> <p>ระดับ 4 ร้อยละ 90 ของผลการดำเนินงานเป็นไปตามเป้าหมาย และสรุปผลการดำเนินงานตามแผนการดำเนินงานด้านการเงิน ประจำปีงบประมาณ พ.ศ. 2558 ตามกลยุทธ์ทางการเงิน เพื่อความยั่งยืน ของ สวก. ต่อคณะกรรมการบริหาร สวก.</p> <p>ระดับ 5 ร้อยละ 100 ของผลการดำเนินงานเป็นไปตามเป้าหมาย และสรุปผลการดำเนินงานตามแผนการดำเนินงานด้านการเงิน ประจำปีงบประมาณ พ.ศ. 2558 ตามกลยุทธ์ทางการเงิน เพื่อความยั่งยืน ของ สวก. ต่อคณะกรรมการบริหาร สวก.</p>													
		3.3 ร้อยละของเงินทุนวิจัยที่อนุมัติเทียบกับแผนงานสนับสนุนโครงการวิจัย	5										- ตัวชี้วัดผลผลิต
		3.3.1 ร้อยละของเงินทุนวิจัยที่อนุมัติเทียบกับแผนงานสนับสนุนโครงการวิจัยของ สวก.	(3)	90	101.82 (152.73/150)	103.99 (176.78/170)	91.85 (165.33/180)	80	85	90	95	100	- ในปีงบประมาณ พ.ศ. 2558 กำหนดเงินทุนวิจัยที่จะอนุมัติไว้ที่ 200 ล้านบาท (นับเป็นผลงานเมื่อได้รับการอนุมัติ)

ยุทธศาสตร์	วัตถุประสงค์การ จัดตั้งตามกฎหมาย	ตัวชี้วัด	น้ำหนัก (ร้อยละ)	เป้าหมาย ปี 2558	ข้อมูลพื้นฐาน			เกณฑ์การให้คะแนน					หมายเหตุ
					2555	2556	2557	1	2	3	4	5	
		3.3.2 ร้อยละของเงินทุนวิจัยที่อนุมัติ เทียบกับงบประมาณการวิจัยมุ่งเป้าที่ ได้รับมอบหมายจาก คอบข.	(2)	90	97.67 (222.68/ 228)	99.15 (386.20/ 389.50)	98.36 (327.04/ 332.50)	80	85	90	95	100	- ในปีงบประมาณ พ.ศ. 2558 สวก. ได้รับมอบหมายจาก คอบข. ให้ บริหารงบประมาณการวิจัยมุ่งเป้า จำนวน 6 กลุ่มเรื่อง เป็นเงิน 361 ล้านบาท (นับเป็นผลงานเมื่อได้รับ การพิจารณาจากคณะกรรมการ พิจารณาติดตามและประเมินผล โครงการของแต่ละกลุ่มเรื่อง)
มิติที่ 4 มิติด้านการกำกับดูแลกิจการและการพัฒนาองค์กร (ร้อยละ 17)													
ยุทธศาสตร์ที่ 4 การพัฒนาระบบ บริหารจัดการเพื่อ รองรับการ เปลี่ยนแปลง		4.1 ระดับความสำเร็จของการพัฒนา ด้านการกำกับดูแลกิจการ	10	3	4.84	5.00	4.68	1	2	3	4	5	- ตัวชี้วัดบังคับ
		4.2 ระดับคุณธรรมและความโปร่งใส การดำเนินงานของหน่วยงาน	5	3	NA	NA	NA	1	2	3	4	5	- ตัวชี้วัดบังคับ
		เกณฑ์การให้คะแนน ระดับ 1 มีระดับคุณธรรมและความโปร่งใสในการดำเนินงานต่ำมาก (คะแนน 0 – 19.99 คะแนน) ระดับ 2 มีระดับคุณธรรมและความโปร่งใสในการดำเนินงานต่ำ (คะแนน 20 – 39.99 คะแนน) ระดับ 3 มีระดับคุณธรรมและความโปร่งใสในการดำเนินงานปานกลาง (คะแนน 40 – 59.99 คะแนน) ระดับ 4 มีระดับคุณธรรมและความโปร่งใสในการดำเนินงานสูง (คะแนน 60 – 79.99 คะแนน) ระดับ 5 มีระดับคุณธรรมและความโปร่งใสในการดำเนินงานสูงมาก (คะแนน 80 – 100 คะแนน) หมายเหตุ ประเมินโดยสำนักงานคณะกรรมการป้องกันและปราบปรามการทุจริตแห่งชาติ (สำนักงาน ป.ป.ช.)											

ยุทธศาสตร์	วัตถุประสงค์การ จัดตั้งตามกฎหมาย	ตัวชี้วัด	น้ำหนัก (ร้อยละ)	เป้าหมาย ปี 2558	ข้อมูลพื้นฐาน			เกณฑ์การให้คะแนน					หมายเหตุ	
					2555	2556	2557	1	2	3	4	5		
		4.3 ระดับความสำเร็จของการปรับปรุง หลักเกณฑ์การถ่ายทอดเทคโนโลยี	2	3	NA	NA	NA	1	2	3	4	5	- ตัวชี้วัด Hybrid วัดกระบวนการ และผลผลิต	
<p><u>เกณฑ์การให้คะแนน</u></p> <p>ระดับ 1 จัดทำ ร่าง หลักเกณฑ์การถ่ายทอดเทคโนโลยี</p> <p>ระดับ 2 ร่าง หลักเกณฑ์การถ่ายทอดเทคโนโลยีผ่านการพิจารณาและตรวจสอบจากฝ่ายงานนิติการ</p> <p>ระดับ 3 นำเสนอ ร่าง หลักเกณฑ์การถ่ายทอดเทคโนโลยี ต่อคณะกรรมการบริหาร สวท.</p> <p>ระดับ 4 คณะกรรมการบริหาร สวท. ให้ความเห็นชอบต่อ ร่าง หลักเกณฑ์การถ่ายทอดเทคโนโลยี</p> <p>ระดับ 5 ประกาศใช้หลักเกณฑ์การถ่ายทอดเทคโนโลยีเพื่อประโยชน์ในการปฏิบัติงานต่อไป</p>														
น้ำหนักรวม				100										

เอกสารแนบคำรับรองการปฏิบัติงานของ สำนักงานพัฒนาการวิจัยการเกษตร (องค์การมหาชน) ประจำปีงบประมาณ พ.ศ. 2558

เงินงบประมาณ และรายได้ 3 ปีย้อนหลัง

	เงินงบประมาณที่ได้รับอนุมัติจาก คณะกรรมการบริหาร สวก.	รายได้
ปีงบประมาณ พ.ศ. 2555	268.03 ล้านบาท	134.02 ล้านบาท
ปีงบประมาณ พ.ศ. 2556	391.22 ล้านบาท	74.99 ล้านบาท
ปีงบประมาณ พ.ศ. 2557	395.59 ล้านบาท	101.36 ล้านบาท

จำแนกรายการตามแผนการใช้จ่ายเงิน ประจำปีงบประมาณ พ.ศ. 2558

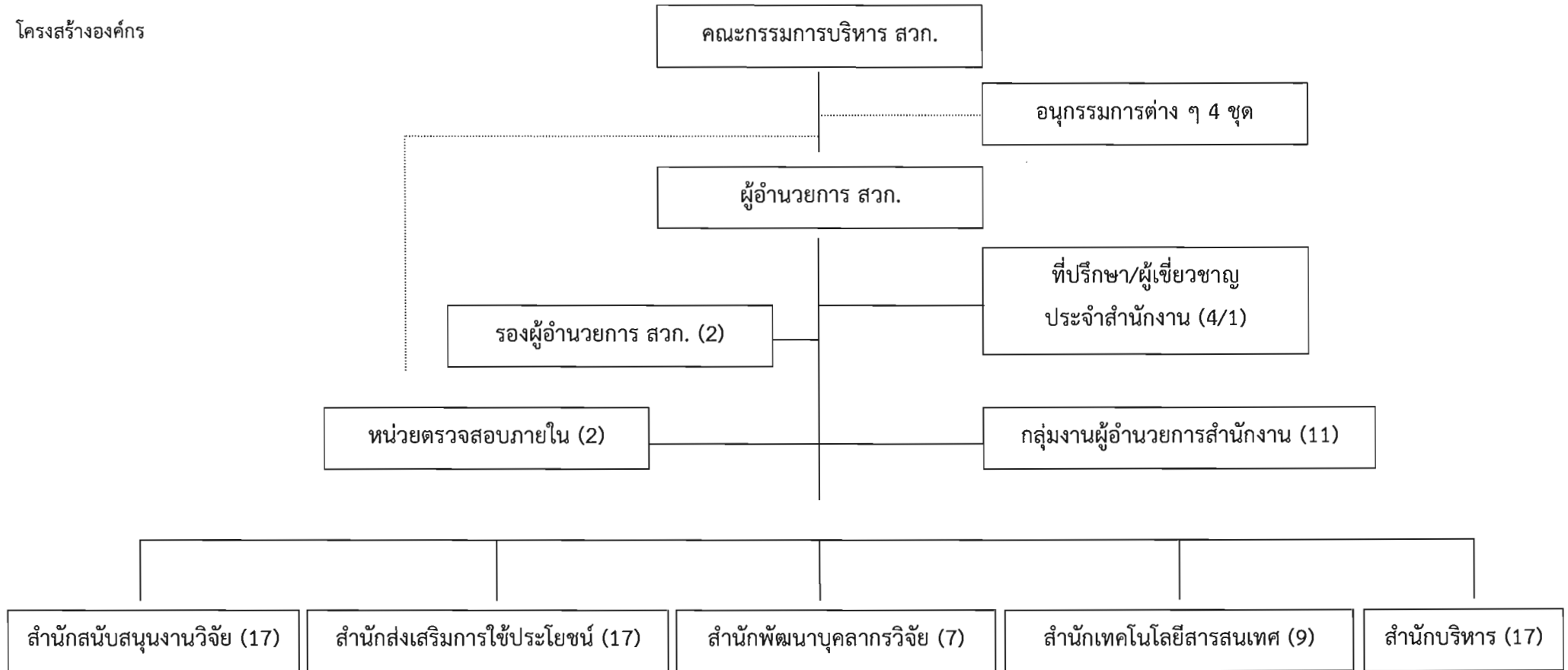
เงินงบประมาณที่ได้รับ (เงินอุดหนุน) ระบุจำนวนค่าครุภัณฑ์ ที่ดิน สิ่งก่อสร้าง (ถ้ามี)	-					
เงินทุน	จำนวน 407,730,297.00 บาท จำแนกเป็น - งบประมาณยุทธศาสตร์ที่ 1-4 จำนวน 146,477,000.00 บาท - รายจ่ายประจำ จำนวน 53,607,200.00 บาท - งบผูกพันสัญญาเดิม จำนวน 140,856,800.00 บาท - เงินกันไว้เบิกจ่ายเหลือในปี จำนวน 66,789,297.00 บาท					
เงินรายได้	<table border="1"> <tbody> <tr> <td>รายได้จากการดำเนินงาน</td> <td> <ul style="list-style-type: none"> ▪ รายได้จากโครงการวิจัย จำนวน 8,564,915.00 บาท ▪ รายได้จากการฝึกอบรม จำนวน 426,000.00 บาท </td> </tr> <tr> <td>รายได้อื่น ๆ</td> <td> <ul style="list-style-type: none"> ▪ ดอกเบี้ยเงินฝาก จำนวน 70,035,000.00 บาท ▪ เงินบริจาค - </td> </tr> </tbody> </table>		รายได้จากการดำเนินงาน	<ul style="list-style-type: none"> ▪ รายได้จากโครงการวิจัย จำนวน 8,564,915.00 บาท ▪ รายได้จากการฝึกอบรม จำนวน 426,000.00 บาท 	รายได้อื่น ๆ	<ul style="list-style-type: none"> ▪ ดอกเบี้ยเงินฝาก จำนวน 70,035,000.00 บาท ▪ เงินบริจาค -
รายได้จากการดำเนินงาน	<ul style="list-style-type: none"> ▪ รายได้จากโครงการวิจัย จำนวน 8,564,915.00 บาท ▪ รายได้จากการฝึกอบรม จำนวน 426,000.00 บาท 					
รายได้อื่น ๆ	<ul style="list-style-type: none"> ▪ ดอกเบี้ยเงินฝาก จำนวน 70,035,000.00 บาท ▪ เงินบริจาค - 					

คณะกรรมการองค์การมหาชน

กรรมการองค์การมหาชน	วันที่ได้รับการแต่งตั้ง	วันที่หมดวาระ	สถานะ
1. ปลัดกระทรวงเกษตรและสหกรณ์ (นายชวลิต ชูขจร (Mr.Chavalit Chookajorn))	22 ตุลาคม 2555	30 กันยายน 2560	▪ อยู่ในวาระ
2. ปลัดกระทรวงการคลัง (นายรังสรรค์ ศรีวรศาสตร์ (Mr.Rangsan Sriworasart))	25 ธันวาคม 2556	30 กันยายน 2558	▪ อยู่ในวาระ
3. ปลัดกระทรวงพาณิชย์ (นางสาวชุตินา บุญยประภัศร (Miss Chutima Bunyapraphasara))	27 มิถุนายน 2557	30 กันยายน 2559	▪ อยู่ในวาระ
4. ปลัดกระทรวงอุตสาหกรรม (นางอรรชกา สีบุญเรือง (Mrs.Atchaka Sibunruang))	1 ตุลาคม 2557	30 กันยายน 2558	▪ อยู่ในวาระ
5. ปลัดกระทรวงวิทยาศาสตร์และเทคโนโลยี ผู้แทน : ผู้อำนวยการศูนย์พันธุวิศวกรรมและเทคโนโลยีชีวภาพแห่งชาติ (นางสาวกัญญวิมล กীরติกร (Miss Kanyawim Kirtikorn))	7 ตุลาคม 2553	30 กันยายน 2566	▪ อยู่ในวาระ
6. นายทวีศักดิ์ ภู่อำ (Mr.Taweesak Pulam)	29 ตุลาคม 2556	28 ตุลาคม 2559	▪ อยู่ในวาระ
7. นายเกษมสันต์ จิณณวาโส (Mr.Kasemsun Chinnvaso)	29 ตุลาคม 2556	28 ตุลาคม 2559	▪ อยู่ในวาระ
8. นางสาวเมทนี สุคนธรักษ์ (Miss Methanee Sukontharak)	29 ตุลาคม 2556	28 ตุลาคม 2559	▪ อยู่ในวาระ
9. นายสมหมาย เตชะศิริกุล (Mr.Sommaï Techasirinukul)	29 ตุลาคม 2556	28 ตุลาคม 2559	▪ อยู่ในวาระ
10. นายวีระชัย นาควิบูลย์วงศ์ (Mr.Werachai Narkwiboonwong)	29 ตุลาคม 2556	28 ตุลาคม 2559	▪ อยู่ในวาระ
11. นายพีรเดช ทองอำไพ (Mr.Peeradet Tongumpai)	1 สิงหาคม 2554	31 กรกฎาคม 2558	▪ อยู่ในวาระ

- หากกรรมการโดยตำแหน่งมอบหมายผู้แทน โปรดระบุชื่อ – นามสกุล และตำแหน่งของผู้แทน

โครงสร้างองค์กร



อัตรากำลัง (ณ วันที่ 9 กุมภาพันธ์ 2558)

	อัตรากำลังที่กำหนด	อัตรากำลังที่ถือครอง
รองผู้อำนวยการ	2	2
ผู้เชี่ยวชาญ/ที่ปรึกษา	4	4
เจ้าหน้าที่	80	62
ลูกจ้าง	-	-
รวม	86	68

วัตถุประสงค์การจัดตั้งตามกฎหมาย	สรุปผลงานที่สำคัญในปีงบประมาณ พ.ศ. 2557
1. ส่งเสริม สนับสนุน และพัฒนางานวิจัยการเกษตร	<ul style="list-style-type: none"> ▪ สนับสนุนทุนโครงการวิจัยการเกษตรจำนวน 55 โครงการ เป็นเงิน 165,334,526 ล้านบาท ภายใต้กรอบวงเงินทุนวิจัย 180 ล้านบาท คิดเป็นร้อยละ 91.85 โดยจัดสรรสัดส่วนการสนับสนุนโครงการวิจัยเป็น 3 ด้าน ได้แก่ เชิงพาณิชย์ : สาธารณะ : นโยบาย ในอัตราส่วนร้อยละ 60 : 30 : 10 ทำให้ได้โครงการวิจัยที่มีศักยภาพ เพื่อที่จะได้ตอบสนองต่อความต้องการในการแก้ไขปัญหาต่าง ๆ ด้านการเกษตรของประเทศเพิ่มมากขึ้น ▪ ยื่นจดทะเบียนทรัพย์สินทางปัญญาจากผลงานวิจัยการเกษตรที่ สวก. ให้การสนับสนุนไปแล้ว รวม 29 รายการ (ในประเทศ 18 รายการ ต่างประเทศ 11 รายการ) ทั้งนี้ สวก. ได้ดำเนินการบริหารจัดการทรัพย์สินทางปัญญาเพื่อก่อให้เกิดสิทธิประโยชน์ โดยมีการเจรจาอนุญาตให้ใช้สิทธิในทรัพย์สินทางปัญญาของ สวก. รวม 2 เรื่อง และได้รับความเห็นชอบจากคณะกรรมการบริหาร สวก. เรียบร้อยแล้ว ได้แก่ <ul style="list-style-type: none"> ➢ การเจรจาอนุญาตให้ใช้สิทธิผลงานวิจัยเทคโนโลยีสูตรและกระบวนการผลิตเครื่องดื่มเลียนแบบกลิ่นรสเบียร์ ➢ การเจรจาอนุญาตให้ใช้สิทธิผลงานวิจัยเทคโนโลยีกระบวนการอนุบาลลูกหอยมุกน้ำจืดและองค์ความรู้เรื่องอาหารในกระบวนการเพาะเลี้ยงหอยมุกน้ำจืด <p>ทั้งนี้ เพื่อให้ผลงานวิจัยจากโครงการที่ได้รับการสนับสนุนจาก สวก. ได้มีการนำประโชิประโยชน์อย่างแท้จริง</p>
2. ส่งเสริม สนับสนุน และพัฒนาบุคลากรด้านการวิจัยการเกษตร	<ul style="list-style-type: none"> ▪ สนับสนุนทุนศึกษาต่อระดับปริญญาทั้งในและต่างประเทศ จำนวน 10 ทุน แบ่งเป็นในประเทศ จำนวน 5 ทุน และต่างประเทศ จำนวน 5 ทุน ▪ สนับสนุนทุนฝึกอบรมและปฏิบัติการวิจัย ณ ต่างประเทศ จำนวน 23 ทุน
4. ร่วมมือทางวิชาการกับสถาบันการศึกษาหรือสถาบัน	<ul style="list-style-type: none"> ▪ จัดกิจกรรมฝึกอบรมโดย สวก. จำนวน 10 หลักสูตร

<p>อื่นของรัฐและเอกชนในการผลิตและพัฒนางานวิจัยและนักวิจัยการเกษตรทั้งในประเทศและต่างประเทศ</p>	<ul style="list-style-type: none"> มีการติดตามและประเมินผลการพัฒนาบุคลากรด้านการวิจัยการเกษตร ทั้งทุนการศึกษา ทุนฝึกอบรมและปฏิบัติการวิจัย ณ ต่างประเทศ และกิจกรรมฝึกอบรมโดย สวก. ซึ่งพบว่า ผู้ได้รับทุนส่วนใหญ่มีการนำความรู้ได้ไปใช้ประโยชน์ต่อการปฏิบัติงาน ทั้งนี้ สวก. ยังได้มีการกำหนดแนวทางการแก้ไขปัญหาดังกล่าวที่เกิดขึ้น รวมถึงแนวทางที่จะดำเนินการพัฒนาบุคลากรด้านการวิจัยการเกษตรต่อไปในอนาคตด้วย
<p>3. จัดให้มีการศึกษา ค้นคว้า วิจัย พัฒนาและเผยแพร่ข้อมูลและสารสนเทศในด้านการเกษตร</p> <p>5. เป็นศูนย์กลางในการให้บริการข้อมูลและสารสนเทศในด้านการเกษตรที่ได้จากการศึกษา ค้นคว้า วิจัย และพัฒนา ตลอดจนการเชื่อมโยงกับสถาบันการศึกษาและหน่วยงานอื่นที่เกี่ยวข้องทั้งในประเทศและต่างประเทศ</p>	<ul style="list-style-type: none"> พัฒนาและปรับปรุงคลังข้อมูลวิจัยการเกษตรให้มีความเป็นปัจจุบัน ซึ่ง สวก. มีคลังข้อมูลวิจัยการเกษตรจำนวน 8 ฐาน คือ 1. ยางพารา 2. มันสำปะหลัง 3. ข้าว 4. ไหม 5. ลำไย 6. ถั่วลิสง 7. ข้อมูลสารสนเทศการเกษตรเฉพาะภาคเหนือ และ 8. ข้อมูลสารสนเทศการเกษตรเฉพาะภาคใต้ จัดทำระบบ Research Marketing on web ซึ่งมีวัตถุประสงค์เพื่อเผยแพร่ผลงานวิจัยสู่การใช้ประโยชน์ในวงกว้างมากขึ้น และเป็นศูนย์กลางในการติดต่อระหว่างผู้สนใจกับเจ้าของผลงานวิจัย โดยจัดให้มีการศึกษารูปแบบการทำระบบ Research Marketing on Web ซึ่งสำนักงานได้อนุมัติให้เงินทุนสนับสนุนการวิจัย เมื่อวันที่ 7 มีนาคม 2557 ชื่อโครงการการพัฒนาสื่อออนไลน์และการศึกษาความเป็นไปได้เชิงพาณิชย์เพื่อสนับสนุนการผลักดันผลงานวิจัยสู่การใช้ประโยชน์ วงเงินงบประมาณ 3,774,000 บาท ระยะเวลาโครงการ 2 ปี ร่วมพัฒนาค้นคลังข้อมูลการเกษตรแห่งชาติ หรือ ระบบ Thai National Research Repository (TNRR) และนำข้อมูลโครงการวิจัยของ สวก. ที่แล้วเสร็จเชื่อมเข้ากับระบบ TNRR ได้ร่วมพัฒนาระบบ TNRR กับเครือข่ายองค์กรบริหารงานวิจัยแห่งชาติ (คอบช.) โดยในระบบ TNRR จะประกอบด้วย 5 ระบบ ปัจจุบันได้ดำเนินการแล้วเสร็จ 2 ระบบ คือ 1. ระบบรับข้อเสนอโครงการวิจัย ณ จุดเดียว (Single Window & Data Entry) และ 2. ระบบฐานข้อมูลนักวิจัย (Expert Finder) จัดทำสื่อความรู้ด้านการเกษตรแบบง่าย (EZ-Knowledge) โดยได้ศึกษา รวบรวมข้อมูลความรู้การเกษตรจากแหล่งต่าง ๆ บนเว็บไซต์ โดยมีพืชที่สำคัญ เช่น ข้าว ปาล์มน้ำมัน ยางพารา มะม่วง เพื่อนำขึ้นเผยแพร่ผ่านหน้าเว็บไซต์ สวก.
<p>6. ส่งเสริมให้เกิดกิจกรรมทางวิชาการเพื่อเผยแพร่ความรู้ในรูปแบบต่างๆ เช่น การจัดพิมพ์เอกสาร การจัดทำสื่อทัศน การสัมมนา การประชุมเชิงปฏิบัติการ การจัดนิทรรศการ หรือดำเนินการอื่นใดที่เกี่ยวข้องกับการเผยแพร่ความรู้ในด้านการเกษตร</p>	<ul style="list-style-type: none"> ให้บริการทางวิชาการในรูปแบบต่างๆ ได้แก่ การจัดทำเอกสารประชาสัมพันธ์ที่ประกอบด้วยความรู้ทางด้านวิชาการเกี่ยวกับผลงานวิจัยที่ได้รับการอนุมัติสนับสนุนจาก สวก. การจัดประชุมสัมมนา การประชุมเชิงปฏิบัติการ การจัดนิทรรศการต่าง ๆ จัดทำสื่อทัศน รวมถึงการให้บริการสืบค้นฐานข้อมูลงานวิจัยการเกษตรต่าง ๆ ที่มีอยู่ผ่านหน้าเว็บไซต์ของ สวก. (www.arda.or.th)



ในปีงบประมาณ พ.ศ. 2558 สำนักงานพัฒนาการวิจัยการเกษตร (องค์การมหาชน) จะปฏิบัติงานให้เกิดความคุ้มค่าเพื่อประโยชน์ต่อสังคม ดังนี้

ผลสัมฤทธิ์ (ผลผลิตและผลลัพธ์) ที่คาดว่าจะส่งมอบจะได้รับจากการปฏิบัติงานในปีงบประมาณ พ.ศ. 2558 ประกอบด้วย

- 1) สนับสนุนโครงการวิจัยที่เป็นงานวิจัยเร่งด่วนเพื่อแก้ปัญหาเฉพาะหน้า โครงการวิจัยที่เป็นงานวิจัยเพื่อสร้างนวัตกรรม และโครงการวิจัยที่เป็นงานวิจัยที่แก้ปัญหาในระยะกลางและระยะยาว ภายใต้กรอบวงเงินทุนวิจัย 200 ล้านบาท
 - 2) ผลักดันผลงานวิจัย เทคโนโลยี และ/หรือทรัพย์สินทางปัญญา ที่มีการบริหารจัดการ และกำหนดรูปแบบในการนำองค์ความรู้ไปขยายผล โดยการผลิตผลิตภัณฑ์ต้นแบบเพื่อทดสอบตลาด การทดสอบเทคโนโลยีในระดับกึ่งอุตสาหกรรมเพื่อมุ่งเป้าในการนำไปใช้ประโยชน์ได้จริง การอนุญาตให้ภาครัฐ/เอกชนใช้สิทธิในเทคโนโลยี/ทรัพย์สินทางปัญญา ตลอดจนการนำผลงานวิจัยไปร่วมทำโครงการกับภาครัฐ/ภาคเอกชน เพื่อผลักดันและส่งเสริมให้เกิดการใช้ประโยชน์ เช่น การฝึกอบรมความรู้ การให้คำปรึกษาให้กับกลุ่มเป้าหมายที่เป็นผู้ใช้ประโยชน์จากงานวิจัย รวมทั้งการส่งเสริมให้เกิดการนำไปใช้ประโยชน์ทั้งในรูปแบบของการจัดทำคู่มือ การเผยแพร่ประชาสัมพันธ์ต่อภาครัฐ ภาคธุรกิจ ภาคการเกษตร ซึ่งจะก่อให้เกิดผลกระทบเชิงบวก เช่น การเกิดธุรกิจด้านการผลิต การจำหน่ายผลิตภัณฑ์ ระดับวิสาหกิจชุมชน หรือ ภาคอุตสาหกรรม ซึ่งอาจก่อให้เกิดผลประโยชน์ตอบแทนในเรื่องรายได้หรือความเป็นอยู่ของชุมชนหรือวิสาหกิจชุมชนในภาคการเกษตรและอุตสาหกรรม
 - 3) ยื่นขอรับความคุ้มครองทรัพย์สินทางปัญญาจากผลงานวิจัยการเกษตรที่ สวก. ให้การสนับสนุนไปแล้ว อย่างน้อย 29 รายการ
 - 4) สนับสนุนด้านการส่งเสริมและสนับสนุนการพัฒนาบุคลากรด้านการวิจัยการเกษตร โดยเน้น 3 กลุ่ม คือ 1) สร้างนักวิจัยรุ่นใหม่ โดยการสนับสนุนทุนการศึกษา เน้นสาขาที่จำเป็นและขาดแคลนเป็นหลัก 2) พัฒนาศักยภาพของนักวิจัยรุ่นใหม่ โดยหามาตรการ/กิจกรรมอื่น ๆ เพื่อเสริมสร้างประสบการณ์ให้กับนักวิจัยรุ่นใหม่ ให้เกิดความเชี่ยวชาญเฉพาะทาง และ 3) พัฒนาศักยภาพของนักวิจัยในปัจจุบัน โดยผ่านการดำเนินงานดังนี้ การให้ทุนระดับปริญญาเอก ทั้งในและต่างประเทศ จำนวน 10 ทุน ทุนฝึกอบรมและปฏิบัติการวิจัย ณ ต่างประเทศ จำนวน 25 ทุน และกิจกรรมฝึกอบรมจัดโดย สวก. จำนวน 10 หลักสูตร และการพัฒนาบุคลากรในลักษณะอื่น ๆ ภายใต้กรอบวงเงินทุนพัฒนาบุคลากร 29.40 ล้านบาท
 - 5) การจัดทำและพัฒนาระบบข้อมูลสารสนเทศงานวิจัยการเกษตร (ARDA Database) การพัฒนาและเพิ่มจำนวนคลังข้อมูลวิจัยการเกษตร ร่วมพัฒนาค้นข้อมูลการเกษตรแห่งชาติ หรือ ระบบ Thai National Research Repository (TNRR) และนำข้อมูลโครงการวิจัย สวก. ที่แล้วเสร็จเชื่อมเข้ากับระบบ TNRR การจัดทำสื่อความรู้ด้านการเกษตรแบบง่าย (EZ-Knowledge) โดยนำองค์ความรู้ที่ สวก. มีอยู่มาจัดทำให้อยู่ในรูปแบบที่สามารถเข้าใจได้ง่าย เช่น ข้อมูลด้านการวิจัยการเกษตร ข้อมูลและบทความด้านการเกษตร ข้อมูลภาพและความรู้ด้านการเกษตร ข้อมูลเสียงและความรู้ด้านการเกษตร ความรู้เฉพาะด้าน เฉพาะพืช ฯลฯ และเผยแพร่ผ่านสื่อต่างๆ ให้กับกลุ่มเป้าหมายได้นำไปใช้ประโยชน์อย่างกว้างขวาง
- นอกจากนี้ยังมีในเรื่องของการนำสารสนเทศมาใช้เป็นเครื่องมือในการพัฒนาการทำงานของ สวก. เพื่อให้เกิดความคล่องตัว ได้แก่ การจัดทำระบบ Management Information System (MIS) โครงการวิจัย การจัด In House Training เพื่อสร้างความรู้ความเข้าใจในการใช้ระบบสารสนเทศ การพัฒนาระบบบริหารจัดการภายใน (Back Office) และการพัฒนา

ระบบบริหารจัดการด้วยอิเล็กทรอนิกส์ รวมถึงการเชื่อมโยงฐานข้อมูลสารสนเทศงานวิจัยการเกษตรกับหน่วยงานต่าง ๆ ภายใต้บันทึกข้อตกลงความร่วมมือที่มีอยู่และที่จะมีเพิ่มขึ้น ภายใต้กรอบวงเงิน 12.12 ล้านบาท

6) ให้บริการทางวิชาการในรูปแบบต่าง ๆ เช่น การประชุมสัมมนา การประชุมเชิงปฏิบัติการ การจัดนิทรรศการ จัดทำสื่อโสตทัศน์ การให้บริการสืบค้นฐานข้อมูลงานวิจัยการเกษตรต่าง ๆ ที่มีอยู่ผ่านหน้าเว็บไซต์ของ สวก. (www.arda.or.th)

ลงชื่อ 

(ผู้อำนวยการสำนักงานพัฒนาการวิจัยการเกษตร)

วันที่ 26 ก.พ. 2558