



แผนปฏิบัติการและงบประมาณ
ประจำปีงบประมาณ พ.ศ. 2559

งานยุทธศาสตร์ วางแผน และงบประมาณ

ตุลาคม 2558

สารบัญ

	หน้า
ส่วนที่ 1 ข้อมูลทั่วไป	1
1.1 ความเป็นมา	1
1.2 โครงสร้างองค์กรและอัตรากำลัง	2
ส่วนที่ 2 ยุทธศาสตร์และเป้าหมายการดำเนินงานของ สวก.	3
2.1 วิสัยทัศน์ พันธกิจ	3
2.2 ยุทธศาสตร์การดำเนินงาน สวก. ฉบับที่ 3 (พ.ศ. 2555-2559)	3
• เป้าหมายหลักและกลยุทธ์ตามแผนยุทธศาสตร์การดำเนินงานของ สวก. ฉบับที่ 3 (พ.ศ. 2555 – 2559)	4
• ยุทธศาสตร์ สวก. และความสอดคล้องกับยุทธศาสตร์ของประเทศและยุทธศาสตร์กระทรวงเกษตรและสหกรณ์	7
• สรุปแนวนโยบายที่เกี่ยวข้องกับงานวิจัยการเกษตร	18
• การเปรียบเทียบความเหมือนและแตกต่างระหว่างยุทธศาสตร์ สวก. ฉบับที่ 2 และ 3	19
ส่วนที่ 3 แผนปฏิบัติการและงบประมาณ ประจำปีงบประมาณ พ.ศ. 2559	20
3.1 กรอบงานวิจัย ประจำปีงบประมาณ พ.ศ. 2559	20
3.2 นโยบายการดำเนินงานของสำนักงานพัฒนาการวิจัยการเกษตร (องค์การมหาชน) ในปีงบประมาณ พ.ศ. 2559	32

สารบัญ (ต่อ)

	หน้า
ส่วนที่ 4 รายละเอียดแผนปฏิบัติการและงบประมาณ ประจำปีงบประมาณ พ.ศ. 2559 ของสำนักงานพัฒนาการวิจัยการเกษตร (องค์การมหาชน)	37
4.1 แบบฟอร์มที่ 1 : ภาพรวมประมาณการการเบิกจ่ายรายไตรมาส จำแนกตามนโยบายรัฐบาล	37
4.2 แบบฟอร์มที่ 2 : ประมาณการเบิกจ่ายรายไตรมาส จำแนกตามนโยบายรัฐบาล แผนงาน/โครงการ	38
4.3 แบบฟอร์มที่ 3 : ผลผลิต (Output) รายไตรมาส จำแนกตามนโยบายรัฐบาล แผนงาน/โครงการ และแหล่งเงินที่ใช้ในแต่ละแผนงานโครงการ	39
4.4 รายละเอียดแผนปฏิบัติการและงบประมาณ ประจำปีงบประมาณ พ.ศ. 2559	40
• ยุทธศาสตร์ที่ 1 การสร้างงานวิจัยเชิงรุก โดยเน้นวิจัยเชิงพาณิชย์ สาธารณะ และนโยบาย	41
• ยุทธศาสตร์ที่ 2 การพัฒนานักวิจัยและเครือข่าย โดยเน้นบุคลากรกระทรวงเกษตรและสหกรณ์ในลักษณะต่อยอด	43
• ยุทธศาสตร์ที่ 3 การบริหารจัดการและสื่อสารองค์ความรู้ เพื่อประโยชน์สาธารณะในรูปแบบที่สามารถเข้าใจได้ง่าย	44
• ยุทธศาสตร์ที่ 4 การพัฒนาระบบบริหารจัดการเพื่อรองรับการเปลี่ยนแปลง	45
• รายจ่ายประจำ	51
• งบผูกพัน	51
• เงินกันไว้เบิกจ่ายเหลือมปี	51

แผนปฏิบัติการและงบประมาณ ประจำปีงบประมาณ พ.ศ. 2559

สำนักงานพัฒนาการวิจัยการเกษตร (องค์การมหาชน)

ส่วนที่ 1 ข้อมูลทั่วไป

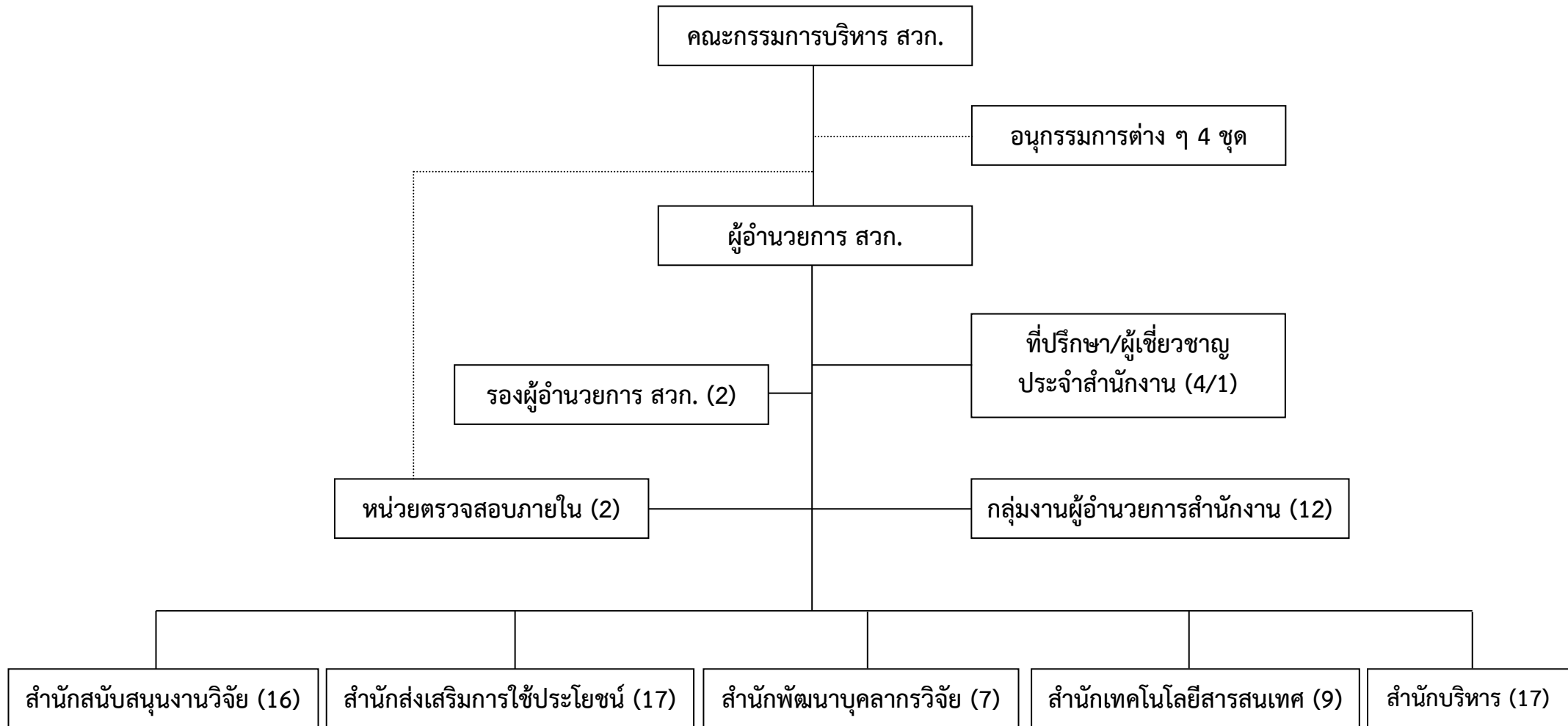
1.1 ความเป็นมา

จากผลกระทบวิกฤตเศรษฐกิจในปี พ.ศ. 2540 ส่งผลให้รัฐบาลมีมาตรการคุมเข้มในเรื่องการใช้งบประมาณมีผลทำให้โครงการต่างๆ ที่ได้ดำเนินการไปบ้างแล้ว และที่จะต้องดำเนินการต่อเนื่องไม่สามารถดำเนินการต่อได้ รัฐบาลจึงเห็นชอบให้มีการจัดหาเงินกู้จากต่างประเทศมาดำเนินการต่อ คณะรัฐมนตรีได้มีมติเห็นชอบที่จะปฏิบัติตามเงื่อนไขผูกพัน (Policy Matrix) ในโครงการเงินกู้เพื่อปรับโครงสร้างภาคเกษตร ในส่วนที่เกี่ยวข้องกับการเสริมสร้างขีดความสามารถในการแข่งขันเพื่อการส่งออก เมื่อวันที่ 6 กรกฎาคม พ.ศ. 2542

สำนักงานพัฒนาการวิจัยการเกษตร (องค์การมหาชน) หรือ สวก. ได้ถูกจัดตั้งขึ้นเพื่อเป็นหน่วยงานในรูปแบบของ “องค์การมหาชน” ซึ่งอยู่ภายใต้ พ.ร.บ. องค์การมหาชน พ.ศ. 2542 ตามพระราชกฤษฎีกาจัดตั้ง สำนักงานพัฒนาการวิจัยการเกษตร (องค์การมหาชน) พ.ศ. 2546 โดยมีผลบังคับใช้ตั้งแต่วันที่ 15 มีนาคม พ.ศ. 2546 เป็นต้นมา โดยมีทุนดำเนินการขั้นต้นประมาณ 3,000 ล้านบาท การดำเนินงานของ สวก. อยู่ภายใต้การกำกับดูแลของรัฐมนตรีว่าการกระทรวงเกษตรและสหกรณ์ การจัดตั้ง สวก. มิได้เป็นการตัดโอนภารกิจ หรือทรัพย์สิน หรือบุคลากรจากที่ใดมา

การจัดตั้ง สวก. มีวัตถุประสงค์เพื่อส่งเสริม สนับสนุน และพัฒนางานวิจัยการเกษตร และบุคลากรด้านการวิจัยการเกษตร โดยร่วมมือทางวิชาการกับสถาบันการศึกษา หรือสถาบันอื่นของรัฐและเอกชน อีกทั้งจัดให้มีการศึกษา ค้นคว้า วิจัย พัฒนา และเผยแพร่ข้อมูลและสารสนเทศในด้านการเกษตรทั้งในและต่างประเทศ ตลอดจนสร้างความเชื่อมโยงกับสถาบันการศึกษาและหน่วยงานอื่นที่เกี่ยวข้อง เพื่อเป็นศูนย์กลางในการให้บริการข้อมูลและสารสนเทศ รวมทั้งส่งเสริมให้เกิดกิจกรรมทางวิชาการเพื่อเผยแพร่ความรู้ในรูปแบบต่าง ๆ

1.2 โครงสร้างองค์กรและอัตรากำลัง



ส่วนที่ 2 ยุทธศาสตร์และเป้าหมายการดำเนินงานของ สวก.

2.1 วิสัยทัศน์ พันธกิจ

1) วิสัยทัศน์

“สวก. เป็นผู้นำในการเสริมสร้างงานวิจัย พัฒนานักวิจัย และเป็นแหล่งความรู้ด้านการเกษตร เพื่อความเข้มแข็งและยั่งยืนของประเทศ”

2) พันธกิจ

1. ส่งเสริมและสนับสนุนการวิจัยการเกษตร
2. ส่งเสริมและสนับสนุนการพัฒนาบุคลากรด้านการวิจัยการเกษตร
3. ส่งเสริมและสนับสนุนการวิจัย พัฒนา และเผยแพร่ข้อมูลและสารสนเทศด้านการวิจัยการเกษตร

2.2 ยุทธศาสตร์การดำเนินงาน สวก. ฉบับที่ 3 (พ.ศ. 2555 - 2559)

ยุทธศาสตร์การดำเนินงาน สวก. ฉบับที่ 3 (พ.ศ. 2555 - 2559) ประกอบด้วย 4 ด้านหลัก คือ

ยุทธศาสตร์ที่ 1 การสร้างงานวิจัยเชิงรุก โดยเน้นวิจัยเชิงพาณิชย์ สาธารณะ และนโยบาย

ยุทธศาสตร์ที่ 2 การพัฒนานักวิจัยและเครือข่าย โดยเน้นบุคลากรกระทรวงเกษตรและสหกรณ์ในลักษณะต่อยอด

ยุทธศาสตร์ที่ 3 การบริหารจัดการและสื่อสารองค์ความรู้ เพื่อประโยชน์สาธารณะในรูปแบบที่สามารถเข้าใจได้ง่าย

ยุทธศาสตร์ที่ 4 การพัฒนาระบบบริหารจัดการเพื่อรองรับการเปลี่ยนแปลง

- เป้าหมายหลักและกลยุทธ์ตามแผนยุทธศาสตร์การดำเนินงานของ สวก. ฉบับที่ 3 (พ.ศ. 2555 – 2559)

โดยมีเป้าประสงค์ ตัวชี้วัด และกลยุทธ์ภายใต้ยุทธศาสตร์ทั้ง 4 ยุทธศาสตร์ ดังต่อไปนี้

ยุทธศาสตร์ที่ 1 การสร้างงานวิจัยเชิงรุกโดยเน้นวิจัยเชิงพาณิชย์ สาธารณะ และนโยบาย

กลุ่มเป้าหมาย	เป้าประสงค์	ตัวชี้วัด	กลยุทธ์
1. ภาคธุรกิจ (มุ่งเน้น SMEs) (การวิจัยเชิงพาณิชย์)	ภาคธุรกิจสามารถนำ ผลงานวิจัยไปใช้ประโยชน์เชิง พาณิชย์	ร้อยละของโครงการวิจัยที่มีการ นำไปใช้ประโยชน์	1.1 ส่งเสริมและสนับสนุนนักวิจัย พัฒนาและสร้างนวัตกรรม 1.2 สร้างผลงานตรงตามความต้องการของผู้ใช้ 1.3 การสร้างเครือข่าย 1.4 การสร้างแรงจูงใจให้นักวิจัยสร้างนวัตกรรมและภาคเอกชนลงทุนวิจัย 1.5 กระตุ้น/จูงใจภาคธุรกิจมารับถ่ายทอดเทคโนโลยี 1.6 บริการหลังการถ่ายทอดเทคโนโลยี
2. เกษตรกรและผู้บริโภค (การวิจัยเชิงสาธารณะ)	มีงานวิจัยในด้านการเกษตร เชิงสาธารณะที่กลุ่มเป้าหมาย (เกษตรกรและผู้บริโภค) นำไปใช้ประโยชน์	ร้อยละของงานวิจัยเชิงสาธารณะ ที่กลุ่มเป้าหมายได้นำไปใช้จริง	1.7 การแสวงหาข้อเสนอโครงการที่ตรงต่อความต้องการของ กลุ่มเป้าหมายเพื่อนำไปสู่การใช้ประโยชน์
3. ผู้กำหนดนโยบาย (การวิจัยเชิงนโยบาย)	มีผลงานวิจัยที่สามารถนำไป กำหนดนโยบายด้านการเกษตร	จำนวนโครงการวิจัยเชิงนโยบาย ที่ สวก. สนับสนุน	1.8 สร้างกลไกความร่วมมือกับหน่วยงานอื่นในกระทรวง ท้องถิ่น 1.9 กระบวนการสรรหาผู้เชี่ยวชาญที่เป็นที่ยอมรับ 1.10 การสร้างแรงจูงใจให้นักวิจัยมาทำวิจัยเชิงนโยบายและสาธารณะ มากขึ้น 1.11 กระบวนการผลักดันให้สำนักงานเป็นหน่วยงานหลักในการศึกษา 1.12 งานด้านนโยบายนำไปสู่การนำไปใช้แก้ปัญหาในเรื่องเร่งด่วนมี กระบวนการผลักดันผลงานวิจัย เช่น Policy Forum/Brief

ยุทธศาสตร์ที่ 2 การพัฒนานักวิจัยและเครือข่าย โดยเน้นบุคลากรกระทรวงเกษตรและสหกรณ์ในลักษณะต่อยอด

กลุ่มเป้าหมาย	เป้าประสงค์	ตัวชี้วัด	กลยุทธ์
นักวิจัยในกระทรวงเกษตรและสหกรณ์	บุคลากรกระทรวงเกษตรและสหกรณ์มีขีดความสามารถด้านการวิจัยสูงขึ้น	จำนวนร้อยละบุคลากรของ กษ. ที่ได้รับทุนวิจัย (เป็นบุคลากรที่เคยได้รับทุนการศึกษา/ฝึกอบรม/ปฏิบัติการวิจัยจาก สวก.)	การเสริมสร้างบุคลากรด้านการวิจัยการเกษตรใน กษ. ที่มีศักยภาพให้สามารถอยู่ในวงการวิจัยได้อย่างต่อเนื่อง 2.1 การพัฒนาบุคลากรใน กษ. ที่มีอยู่เดิม 2.2 การสร้างบุคลากรด้านการวิจัยการเกษตรรุ่นใหม่ ทดแทนนักวิจัยที่มีอยู่เดิม

ยุทธศาสตร์ที่ 3 การบริหารจัดการและสื่อสารองค์ความรู้ เพื่อประโยชน์สาธารณะในรูปแบบที่สามารถเข้าใจได้ง่าย

กลุ่มเป้าหมาย	เป้าประสงค์	ตัวชี้วัด	กลยุทธ์
1. นักวิชาการ/นักวิจัย	ฐานข้อมูลด้านการเกษตรที่ทันสมัยและมีความทันสมัย	จำนวนฐานข้อมูลที่มีการเผยแพร่	3.1 สนับสนุน/ผลักดันการพัฒนาศูนย์กลางข้อมูลงานวิจัยการเกษตร
2. สาธารณะ (ประชาชนทั่วไปและเกษตรกร)	องค์ความรู้ด้านการเกษตรที่เข้าใจง่ายสำหรับเกษตรกร ผู้บริโภคและบุคคลทั่วไป	จำนวน IP ของการใช้ฐานข้อมูลด้านการเกษตร	3.2 พัฒนาและจัดทำสื่อความรู้ด้านการเกษตร ที่เข้าใจได้ง่าย โดยผ่านกระบวนการมีส่วนร่วม 3.3 การผลักดันผลงานวิจัยโดยใช้สื่อสาธารณะเพื่อการเผยแพร่ให้เป็นประโยชน์

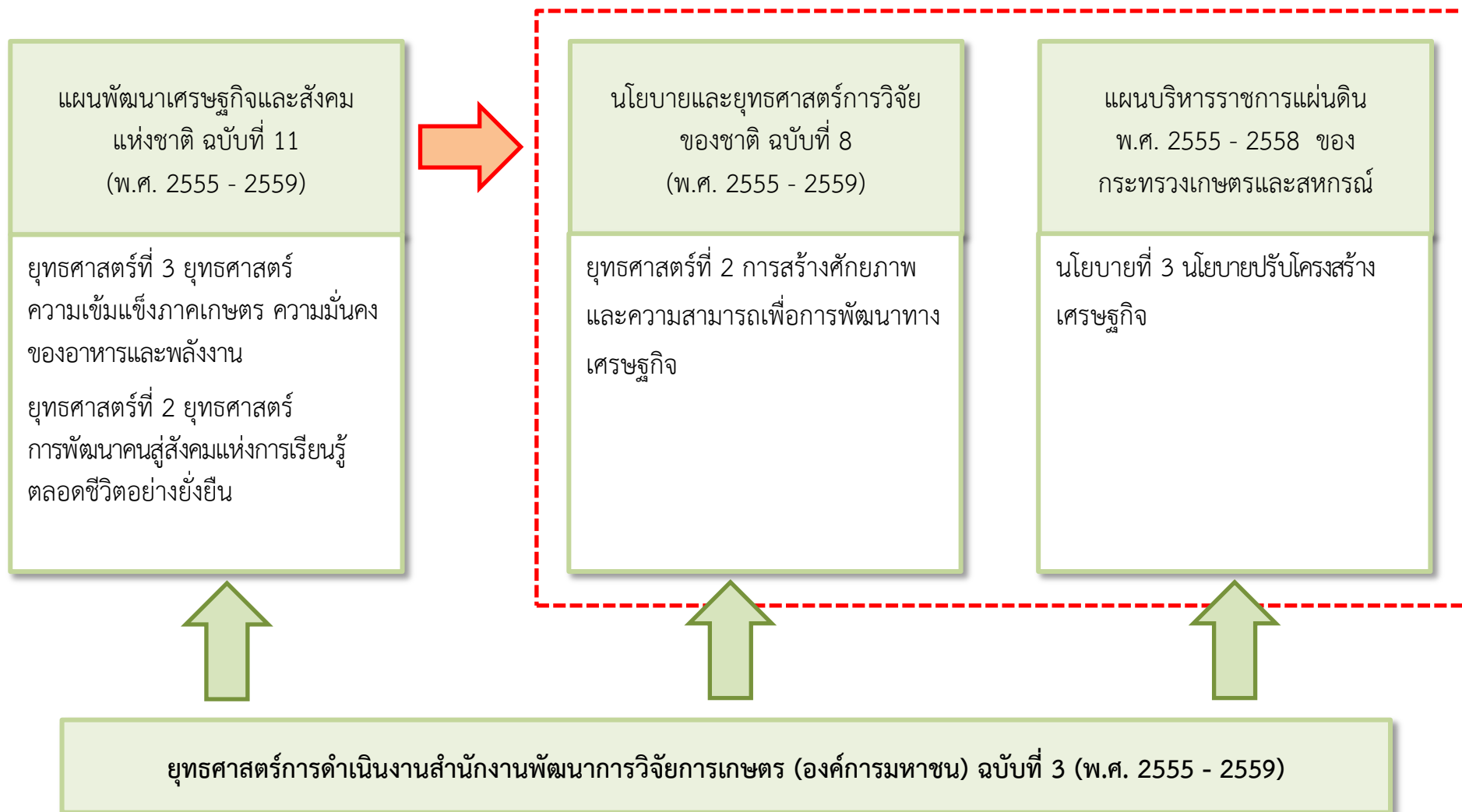
ยุทธศาสตร์ที่ 4 การพัฒนาระบบบริหารจัดการเพื่อรองรับการเปลี่ยนแปลง

กลุ่มเป้าหมาย	เป้าประสงค์	ตัวชี้วัด	กลยุทธ์
องค์กร/คนในองค์กร (เพื่อมุ่งสู่ระบบบริหารงานวิจัยของประเทศต่อไปในอนาคต)	สวก. จะเป็นหน่วยงานให้ทุนวิจัยที่มีบุคลากรที่มีความเป็นมืออาชีพ มีระบบงานที่ทันสมัย และมีความคล่องตัวสูง มีกลยุทธ์การบริหารจัดการที่ดี มีความมั่นคงทางการเงิน และเป็นที่รู้จักและยอมรับอย่างกว้างขวาง	แผนบริหารจัดการทรัพยากรมนุษย์ อัตรากำลังและระดับขีดสมรรถนะของบุคลากรแต่ละตำแหน่งที่จะสามารถปฏิบัติงานได้ในระดับมืออาชีพ (การกำหนดอัตรากำลังที่เหมาะสมกับปริมาณงานและการสรรหาบุคลากรที่มีขีดสมรรถนะตามที่ สวก. ประสงค์)	4.1 การแสวงหาบุคลากรใหม่ที่มีความรู้ ความสามารถ และประสบการณ์ตามที่ สวก. ต้องการ

กลุ่มเป้าหมาย	เป้าประสงค์	ตัวชี้วัด	กลยุทธ์
องค์กร/คนในองค์กร (เพื่อมุ่งสู่ระบบบริหารงานวิจัยของประเทศต่อไปในอนาคต)	สวก. จะเป็นหน่วยงานให้ทุนวิจัยที่มีบุคลากรที่มีความเป็นมืออาชีพ มีระบบงานที่ทันสมัย และมีความคล่องตัวสูง มีกลยุทธ์การบริหารจัดการที่ดี มีความมั่นคงทางการเงิน และเป็นที่รู้จักและยอมรับอย่างกว้างขวาง	ร้อยละ 80 ของการดำเนินการตามแผนพัฒนาบุคลากรรายบุคคล	4.2 พัฒนาความพร้อมทั้งในด้านความรู้ความสามารถและพัฒนาขีดสมรรถนะเพื่อให้บุคลากรของ สวก. มีความเป็นมืออาชีพ
		ติดตั้งและพัฒนาระบบ E-Office	4.3 การนำระบบคอมพิวเตอร์และเทคโนโลยีสารสนเทศมาใช้เพื่อส่งเสริมและสนับสนุนการปฏิบัติงาน
		ร้อยละ 80 ของปัญหา และอุปสรรคที่เกิดจากข้อบังคับ/กฎ/ระเบียบได้รับการแก้ไข	4.4 การทบทวนแก้ไข ข้อบังคับ/กฎ/ระเบียบ ให้มีความคล่องตัวในการปฏิบัติงานตามรูปแบบขององค์การมหาชน
		ร้อยละ 80 ของความสำเร็จในการดำเนินการตามยุทธศาสตร์และแผนปฏิบัติงาน	4.5 กำหนดกลยุทธ์/แผนปฏิบัติงานที่เหมาะสม
		ร้อยละ 50 ของมูลค่าความเป็นข่าว (PR. Value) ของ สวก. เพิ่มขึ้น (Baseline/ ข้อมูลความเป็นข่าวในปีที่ผ่านมา)	4.6 การสร้างภาพลักษณ์และประชาสัมพันธ์องค์กรให้เป็นที่รู้จักอย่างกว้างขวาง
		เงินทุนจากภายนอก/กิจกรรมที่เกิดจากความร่วมมือ/รายได้จากการบริหารจัดการการเงินทุนของ สวก.	4.7 การสร้างและพัฒนาความร่วมมือกับหน่วยงานภายนอก
		ผลต่างระหว่างอัตราดอกเบี้ยเงินฝากประจำเฉลี่ยทุกบัญชีของสำนักงานกับอัตราดอกเบี้ยเงินฝากประจำ 3 เดือนเฉลี่ยของ 5 ธนาคารรัฐ	4.8 ติดต่อประสานงานและต่อรองอัตราดอกเบี้ยกับธนาคารรัฐทั้ง 5 แห่ง เพื่อขออัตราดอกเบี้ยเงินฝากประจำเป็นกรณีพิเศษ

- ยุทธศาสตร์ สวก. และความสอดคล้องกับยุทธศาสตร์ของประเทศและยุทธศาสตร์กระทรวงเกษตรและสหกรณ์

ยุทธศาสตร์การดำเนินงาน สวก. ฉบับที่ 3 (พ.ศ. 2555 - 2559) มีวัตถุประสงค์ให้มีความเชื่อมโยงและสอดคล้องกับนโยบายและทิศทางของแผนหลักในการพัฒนาประเทศ ได้แก่ แผนพัฒนาเศรษฐกิจและสังคมแห่งชาติ ฉบับที่ 11 (พ.ศ. 2555 - 2559) นโยบายและยุทธศาสตร์การวิจัยของชาติ ฉบับที่ 8 (พ.ศ. 2555 - 2559) และแผนการบริหารราชการแผ่นดิน พ.ศ. 2555 - 2558 ของกระทรวงเกษตรและสหกรณ์ ซึ่งสรุปทิศทางแนวนโยบายที่สำคัญได้ดังนี้



แผนและนโยบายที่เกี่ยวข้อง	วิสัยทัศน์	พันธกิจ	ยุทธศาสตร์	ยุทธศาสตร์ที่เกี่ยวกับการวิจัย/บุคลากรด้านการวิจัย เกี่ยวข้องกับภารกิจของ สวก.
<p>แผนพัฒนาเศรษฐกิจและสังคมแห่งชาติ ฉบับที่ 11 (พ.ศ. 2555 - 2559)</p>	<p>“สังคมอยู่ร่วมกันอย่างมีความสุขด้วยความเสมอภาค เป็นธรรม และมีภูมิคุ้มกันต่อการเปลี่ยนแปลง”</p>	<p>1) สร้างสังคมเป็นธรรมและเป็นสังคมที่มีคุณภาพ ทุกคนมีความมั่นคงในชีวิต ได้รับการคุ้มครองทางสังคมที่มีคุณภาพอย่างทั่วถึงและเท่าเทียม มีโอกาสเข้าถึงทรัพยากรและกระบวนการยุติธรรมอย่างเสมอภาค ทุกภาคส่วนได้รับการเสริมพลังให้สามารถมีส่วนร่วมในกระบวนการพัฒนา ภายใต้ระบบบริหารจัดการภาครัฐที่โปร่งใส เป็นธรรม</p> <p>2) พัฒนาคุณภาพคนไทยให้มีคุณธรรม เรียนรู้ตลอดชีวิต มีทักษะและการดำรงชีวิตอย่างเหมาะสมในแต่ละช่วงวัย</p> <p>สถาบันทางสังคมและชุมชนท้องถิ่นมีความเข้มแข็ง สามารถปรับตัวรู้เท่าทันกับการเปลี่ยนแปลง</p> <p>3) พัฒนากิจการการผลิตและบริการให้เข้มแข็งและมีคุณภาพบนฐานความรู้ ความคิดสร้างสรรค์ และภูมิปัญญา สร้างความมั่นคงด้าน</p>	<p>1) ยุทธศาสตร์การสร้างความเป็นธรรมในสังคม</p> <p>2) ยุทธศาสตร์การพัฒนาคู่มือสังคมแห่งการเรียนรู้ตลอดชีวิตอย่างยั่งยืน</p> <p>3) ยุทธศาสตร์ความเข้มแข็งภาคเกษตร ความมั่นคงของอาหารและพลังงาน</p> <p>4) ยุทธศาสตร์การปรับโครงสร้างเศรษฐกิจสู่การเติบโตอย่างมีคุณภาพและยั่งยืน</p> <p>5) ยุทธศาสตร์การสร้างเชื่อมโยงกับประเทศในภูมิภาคเพื่อความมั่นคงทางเศรษฐกิจและสังคม</p> <p>6) ยุทธศาสตร์การจัดการทรัพยากรธรรมชาติและสิ่งแวดล้อมอย่างยั่งยืน</p>	<p>ยุทธศาสตร์ที่ 2</p> <p>ยุทธศาสตร์การพัฒนาคู่มือสังคมแห่งการเรียนรู้ตลอดชีวิตอย่างยั่งยืน โดยมีส่วนที่เกี่ยวข้องกับการพัฒนาคู่มือทางด้านวิจัย ดังนี้</p> <p>ตัวชี้วัด</p> <p>จำนวนบุคลากรด้านการวิจัยและพัฒนาเพิ่มขึ้นเป็น 15 คนต่อประชากร 10,000 คน</p> <p>แนวทางการพัฒนา</p> <ol style="list-style-type: none"> 1. การปรับโครงสร้างและการกระจายตัวประชากรให้เหมาะสม 2. การพัฒนาคุณภาพคนไทยให้มีภูมิคุ้มกันต่อการเปลี่ยนแปลง 3. การส่งเสริมการลดปัจจัยเสี่ยงด้านสุขภาพอย่างเป็นองค์รวม 4. การส่งเสริมการเรียนรู้ตลอดชีวิต 5. การเสริมสร้างความเข้มแข็งของสถาบันทางสังคม <p>การพัฒนาคู่มือทางด้านวิจัยเป็นองค์ประกอบตามแนวทางการพัฒนาที่ 2 โดยมีเนื้อหา ดังนี้</p> <p>แนวทางการพัฒนาที่ 2</p> <p>การพัฒนาคุณภาพคนไทยให้มีภูมิคุ้มกันต่อการเปลี่ยนแปลง</p> <ul style="list-style-type: none"> - พัฒนากำลังแรงงานให้มีความรู้และสมรรถนะที่สอดคล้องกับโครงสร้างการผลิตและบริการบนฐานความรู้และเศรษฐกิจสร้างสรรค์ - สนับสนุนการผลิตและพัฒนานักวิจัย ผู้สร้างและพัฒนานวัตกรรมในสาขาต่างๆ สร้างเครือข่ายนักวิจัยทั้งในและต่างประเทศ ตลอดจนต่อยอดสู่การสร้างสรรค่นวัตกรรมระดับสูงที่เชื่อมโยงองค์ความรู้ใหม่กับภูมิปัญญาวัฒนธรรมไทย สู่เศรษฐกิจสร้างสรรค์เพื่อเพิ่ม

แผนและนโยบายที่เกี่ยวข้อง	วิสัยทัศน์	พันธกิจ	ยุทธศาสตร์	ยุทธศาสตร์ที่เกี่ยวกับการวิจัย/บุคลากรด้านการวิจัย เกี่ยวข้องกับภารกิจของ สวก.
		<p>อาหารและพลังงาน ปรับโครงสร้างการผลิตและการบริโภคให้เป็นมิตรกับสิ่งแวดล้อม พร้อมสร้างความเชื่อมโยงกับประเทศในภูมิภาคเพื่อความมั่นคงทางเศรษฐกิจและสังคม</p> <p>4) สร้างความมั่นคงของฐานทรัพยากร ธรรมชาติและสิ่งแวดล้อม สนับสนุนการมีส่วนร่วมของชุมชน รวมทั้งสร้างภูมิคุ้มกันเพื่อรองรับผลกระทบจากการเปลี่ยนแปลงสภาพภูมิอากาศและภัยพิบัติทางธรรมชาติ</p>		<p>มูลค่าและคุณค่าของสินค้าและบริการที่สามารถใช้ประโยชน์ ในเชิงพาณิชย์หรือเชิงสังคม โดยให้ความสำคัญในการพัฒนา การเรียนรู้ด้านวิทยาศาสตร์และเทคโนโลยี ตั้งแต่ระดับการศึกษาขั้นพื้นฐาน การอาชีวศึกษา ฐานวิทยาศาสตร์ เทคโนโลยีและระดับ อุดมศึกษาอย่างต่อเนื่องและเชื่อมโยงกันเป็นระบบ รวมทั้งการส่งเสริมทักษะการเรียนรู้ด้านศิลปวัฒนธรรมเพื่อต่อยอดไปสู่เศรษฐกิจสร้างสรรค์</p> <p>ยุทธศาสตร์ที่ 3 ยุทธศาสตร์ความเข้มแข็งภาคเกษตร ความมั่นคงของอาหารและพลังงาน <u>แนวทางการพัฒนา</u></p> <ol style="list-style-type: none"> 1. การพัฒนาทรัพยากรธรรมชาติที่เป็นฐานการผลิตภาคเกษตรให้เข้มแข็งและยั่งยืน 2. การเพิ่มประสิทธิภาพและศักยภาพการผลิตภาคเกษตร 3. การสร้างมูลค่าเพิ่มผลผลิตทางการเกษตรตลอดห่วงโซ่การผลิต 4. การสร้างความมั่นคงในอาชีพและรายได้ให้แก่เกษตรกร 5. การสร้างความมั่นคงด้านอาหารและพัฒนาพลังงานชีวภาพในระดับครัวเรือนและชุมชน 6. การสร้างความมั่นคงด้านพลังงานชีวภาพเพื่อสนับสนุนการพัฒนาประเทศและความเข้มแข็งภาคเกษตร 7. การปรับระบบบริหารจัดการภาครัฐเพื่อเสริมสร้างความมั่นคงด้านอาหารและพลังงาน <p>ซึ่งงานวิจัยด้านการเกษตรเป็นองค์ประกอบตามแนวทางการ</p>

แผนและนโยบายที่เกี่ยวข้อง	วิสัยทัศน์	พันธกิจ	ยุทธศาสตร์	ยุทธศาสตร์ที่เกี่ยวกับการวิจัย/บุคลากรด้านการวิจัย เกี่ยวข้องกับภารกิจของ สวก.
				<p>พัฒนาที่ 2, 3, 5, 6 และ 7 โดยมีเนื้อหา ดังนี้</p> <p><u>แนวทางการพัฒนาที่ 2</u></p> <p>การเพิ่มประสิทธิภาพและศักยภาพการผลิตภาคเกษตร</p> <p>- รัฐควรให้ความสำคัญกับการวิจัยและพัฒนาอย่างต่อเนื่อง โดยเฉพาะพันธุ์พืช พันธุ์สัตว์และสัตว์น้ำ ที่สามารถเจริญเติบโตได้อย่างมีประสิทธิภาพ รองรับการเปลี่ยนแปลงสภาพภูมิอากาศโลก และส่งเสริมบทบาทของสถาบันเกษตรกร วิสาหกิจชุมชน องค์กรชุมชน และเกษตรกร ในการพัฒนาพันธุ์พืชพันธุ์สัตว์และสัตว์น้ำ และการวิจัยที่เกี่ยวข้องกับภาคเกษตร รวมทั้งสนับสนุนการบริหารจัดการและการสร้างนวัตกรรมตลอดห่วงโซ่การผลิตสินค้าเกษตร เพื่อให้ประเทศไทยสามารถพึ่งพาตนเองด้านอาหารและพลังงานและคงความเป็นผู้นำด้านการเกษตรของโลกในอนาคตได้อย่างยั่งยืน</p> <p>- ส่งเสริมการผลิตที่คงไว้ซึ่งความหลากหลายของพันธุ์พืชและสัตว์ที่เหมาะสมกับสภาพภูมิอากาศและสิ่งแวดล้อมของประเทศ และสนับสนุนการทดลองวิจัยและพัฒนาเทคโนโลยีต่างๆ อย่างต่อเนื่องและเหมาะสม เช่น เทคโนโลยีชีวภาพ เทคโนโลยีพันธุ์วิศวกรรม เป็นต้น เพื่อให้มีองค์ความรู้ที่เท่าทันการเปลี่ยนแปลงเทคโนโลยีของโลกในระยะต่อไป</p> <p><u>แนวทางการพัฒนาที่ 3</u></p> <p>การสร้างมูลค่าเพิ่มผลผลิตทางการเกษตรตลอดห่วงโซ่การผลิต</p> <p>- สนับสนุนการผลิตและบริการของชุมชนในการสร้างมูลค่าเพิ่ม</p>

แผนและนโยบายที่เกี่ยวข้อง	วิสัยทัศน์	พันธกิจ	ยุทธศาสตร์	ยุทธศาสตร์ที่เกี่ยวกับการวิจัย/บุคลากรด้านการวิจัย เกี่ยวข้องกับภารกิจของ สวก.
				<p>สินค้าเกษตร อาหารและพลังงาน โดยพัฒนาศักยภาพการพัฒนาเศรษฐกิจจากฐานทรัพยากรความหลากหลายทางชีวภาพและภูมิปัญญาท้องถิ่นในชุมชน บนฐานความรู้ที่สร้างสรรค์เพื่อสร้างเอกลักษณ์ของสินค้า เช่น สมุนไพร ผลิตภัณฑ์อาหารและบริการเพื่อสุขภาพ เป็นต้น รวมถึงสินค้าเกษตรที่มีใช้อาหาร เช่น ผลิตภัณฑ์ยาง ไม้ยาง สินค้าจำพวกวัสดุชีวภาพ ผลิตภัณฑ์ยา และอาหารเสริมเพื่อสุขภาพ เป็นต้น ตลอดจนการสนับสนุนการวิจัยและพัฒนาต่อยอดให้มีโอกาสทางการตลาดและเสริมสร้างความสามารถในการแข่งขัน รวมถึงสนับสนุนการผลิตและการตลาดสินค้าเกษตรชนิดใหม่ๆ ที่มีมูลค่าสูงเพื่อรองรับความต้องการของตลาดเฉพาะกลุ่มและตลาดโลก</p> <ul style="list-style-type: none"> - ส่งเสริมสถาบันการศึกษาในพื้นที่เข้ามาร่วมทำการศึกษาวิจัยกับภาคเอกชน ควบคู่กับการใช้มาตรการด้านสินเชื่อผ่อนปรน และมาตรการด้านภาษีเพื่อสนับสนุนให้เกษตรกรและผู้ประกอบการนำองค์ความรู้ นวัตกรรม และเทคโนโลยีการผลิตที่เป็นมิตรต่อสิ่งแวดล้อม บนฐานความคิดริเริ่มสร้างสรรค์มาใช้ในการสร้างมูลค่าเพิ่ม - เพิ่มมูลค่าผลผลิตด้านปศุสัตว์ให้สูงขึ้น โดยปรับรูปแบบและวิธีการเลี้ยงให้มีมาตรฐานตามหลักวิชาการ ทั้งรูปแบบของโรงเรือน ชนิดและประเภทของอาหารรวมถึงยาที่ใช้ในการเลี้ยงปศุสัตว์เพื่อให้ได้ผลผลิตที่มีคุณภาพและปลอดภัยต่อผู้บริโภค รวมทั้งส่งเสริมการทำปศุสัตว์ชนิดอื่นๆ ที่มีมูลค่าสูงให้มากขึ้น โดยการสนับสนุน

แผนและนโยบายที่เกี่ยวข้อง	วิสัยทัศน์	พันธกิจ	ยุทธศาสตร์	ยุทธศาสตร์ที่เกี่ยวกับการวิจัย/บุคลากรด้านการวิจัย เกี่ยวข้องกับภารกิจของ สวก.
				<p>ความรู้ เงินทุน เทคโนโลยีการผลิต และการวิจัยและพัฒนาพันธุ์ปศุสัตว์ที่มีอัตราแลกเนื้อที่ดี มีโอกาสทางการตลาด และให้ผลตอบแทนต่อการลงทุนสูง รวมถึงสนับสนุนการพัฒนา การผลิตอาหารเสริมสำหรับปศุสัตว์จากวัตถุดิบในประเทศ</p> <p><u>แนวทางการพัฒนาที่ 5</u></p> <p>การสร้างความมั่นคงด้านอาหารและพัฒนาพลังงานชีวภาพในระดับครัวเรือนและชุมชน</p> <ul style="list-style-type: none"> - ส่งเสริมและสนับสนุนให้มีการจัดการและเผยแพร่องค์ความรู้และการพัฒนาด้านอาหารศึกษาทุกรูปแบบ อย่างต่อเนื่องและทั่วถึง รวมทั้งส่งเสริมพฤติกรรมบริโภคที่เหมาะสมของบุคคลและชุมชน เพื่อให้มีพฤติกรรมบริโภคที่ให้ความสำคัญกับคุณภาพชีวิตและการบริโภคที่เหมาะสมกับภาวะสุขภาพของแต่ละบุคคล โดยส่งเสริมให้เกิดความร่วมมือและบูรณาการของหน่วยงานที่เกี่ยวข้องทุกภาคส่วน ในการสนับสนุนด้านอาหารศึกษา และเน้นการวิจัยและพัฒนาด้านอาหารในมิติต่างๆ ควบคู่ไปกับการให้ความรู้แก่ผู้บริโภคในการเลือกซื้อสินค้าที่ปลอดภัยและมีคุณค่าต่อการบริโภค <p><u>แนวทางการพัฒนาที่ 6</u></p> <p>การสร้างความมั่นคงด้านพลังงานชีวภาพเพื่อสนับสนุนการพัฒนาประเทศและความเข้มแข็งภาคเกษตร</p> <ul style="list-style-type: none"> - ส่งเสริมการวิจัยและพัฒนาเพื่อเพิ่มประสิทธิภาพการผลิตพลังงานจากพืชพลังงานโดยการวิจัยและพัฒนาพันธุ์พืชพลังงานที่

แผนและนโยบายที่เกี่ยวข้อง	วิสัยทัศน์	พันธกิจ	ยุทธศาสตร์	ยุทธศาสตร์ที่เกี่ยวกับการวิจัย/บุคลากรด้านการวิจัย เกี่ยวข้องกับภารกิจของ สวก.
				<p>เหมาะสมกับประเทศและให้ผลผลิตสูง และการใช้เทคโนโลยีเพื่อเพิ่มปริมาณผลผลิตต่อไร่ให้สูงขึ้น รวมทั้งศึกษาแนวทาง การเพิ่มประสิทธิภาพในกระบวนการผลิตพลังงานจากพืชเพื่อให้สามารถผลิตพลังงานได้มากขึ้นในปริมาณพืชเท่ากัน ตลอดจนส่งเสริมการวิจัยพืชพลังงานอื่นที่ไม่ได้ใช้เป็นวัตถุดิบในการผลิตอาหาร เช่น สาหร่าย เป็นต้น ทั้งนี้ เพื่อลดปัญหาภาวะขาดแคลนในพืชที่ใช้เป็นทั้งวัตถุดิบในการผลิตอาหารและพลังงาน</p> <p><u>แนวทางการพัฒนาที่ 7</u></p> <p>การปรับระบบบริหารจัดการภาครัฐเพื่อเสริมสร้างความมั่นคงด้านอาหารและพลังงาน</p> <p>- ส่งเสริมความร่วมมือระหว่างประเทศทั้งในระดับพหุภาคีและทวิภาคี โดยเฉพาะประชาคมอาเซียน ในการสนับสนุนการวิจัยและพัฒนา ความร่วมมือในการผลิตการตลาด การจัดตั้งระบบสำรองข้าวฉุกเฉิน ปรับปรุงกฎระเบียบ และเสริมสร้างความเข้มแข็งให้กับกลไกที่มีอยู่ เพื่อให้เกิดความมั่นคงด้านอาหารและพลังงาน</p>
นโยบายและยุทธศาสตร์การวิจัยของชาติ ฉบับที่ 8 (พ.ศ.2555 - 2559)	“ประเทศไทยมีและใช้งานวิจัยที่มีคุณภาพ เพื่อการพัฒนาที่สมดุลและยั่งยืน”	“พัฒนาศักยภาพและขีดความสามารถในการวิจัยของประเทศให้สูงขึ้น และสร้างฐานความรู้ที่มีคุณค่า สามารถประยุกต์และพัฒนาวิทยาการที่เหมาะสมและแพร่หลาย รวมทั้งให้เกิดการเรียนรู้และต่อ	<ol style="list-style-type: none"> 1. การสร้างศักยภาพและความสามารถเพื่อการพัฒนาทางสังคม 2. การสร้างศักยภาพและความสามารถเพื่อการพัฒนาทางเศรษฐกิจ 3. การอนุรักษ์ เสริมสร้าง และพัฒนาทุนทรัพยากร ธรรมชาติและสิ่งแวดล้อม 	<p><u>ยุทธศาสตร์การวิจัยที่ 2</u></p> <p>การสร้างศักยภาพและความสามารถเพื่อการพัฒนาทางเศรษฐกิจเป้าประสงค์การวิจัย</p> <p>สร้างเสริมองค์ความรู้เพื่อเป็นพื้นฐานสู่การสร้างศักยภาพและความสามารถเพื่อการพัฒนาเศรษฐกิจสร้างสรรค์อย่างสมดุลและยั่งยืนโดยคำนึงถึงหลักปรัชญาเศรษฐกิจพอเพียง</p>

แผนและนโยบายที่เกี่ยวข้อง	วิสัยทัศน์	พันธกิจ	ยุทธศาสตร์	ยุทธศาสตร์ที่เกี่ยวกับการวิจัย/บุคลากรด้านการวิจัย เกี่ยวข้องกับภารกิจของ สวก.
		<p>ยอดภูมิปัญญาท้องถิ่น เพื่อให้เกิดประโยชน์เชิงพาณิชย์และสาธารณะ ตลอดจนเกิดการพัฒนาคูณภาพชีวิต โดยใช้ทรัพยากรและเครือข่ายวิจัยอย่างมีประสิทธิภาพ ที่ทุกฝ่ายมีส่วนร่วม”</p>	<p>4. การสร้างศักยภาพและความสามารถเพื่อการพัฒนานวัตกรรมและบุคลากรทางการวิจัย</p> <p>5. การปฏิรูประบบวิจัยของประเทศเพื่อการบริหารจัดการความรู้ ผลงานวิจัย นวัตกรรม สิ่งประดิษฐ์ ทรัพยากร และภูมิปัญญาของประเทศสู่การใช้ประโยชน์เชิงพาณิชย์และสาธารณะ ด้วยยุทธวิธีที่เหมาะสมที่เข้าถึงประชาชนและประชาสังคมอย่างแพร่หลาย</p>	<p><u>ตัวชี้วัด</u></p> <ol style="list-style-type: none"> 1. ผลงานวิจัยที่มีคุณภาพมีกระบวนการวิจัยที่สอดคล้องกับเป้าหมายและวัตถุประสงค์ มีการถ่ายทอดผลการวิจัยสู่กลุ่มเป้าหมาย สร้างเสริมองค์ความรู้ และนำภูมิปัญญามาใช้ประโยชน์ ก่อให้เกิดมูลค่าเพิ่มทางเศรษฐกิจและก่อให้เกิดผลกระทบทางสร้างสรรค์ ในด้านการพัฒนาเศรษฐกิจ 2. งบประมาณการวิจัยที่จัดสรรให้หน่วยงานภาครัฐภายใต้ยุทธศาสตร์การวิจัยที่ 2 <p><u>เป้าหมาย</u></p> <ol style="list-style-type: none"> 1. มีจำนวนผลงานวิจัยที่มีการนำไปใช้ประโยชน์ในเชิงเศรษฐกิจและสาธารณะในระดับชุมชนท้องถิ่นและระดับประเทศ เพิ่มขึ้น 2. มีการจัดสรรงบประมาณการวิจัยให้หน่วยงานภาครัฐภายใต้ยุทธศาสตร์การวิจัยที่ 2 คิดเป็นสัดส่วนเพิ่มขึ้น <p><i>ยุทธศาสตร์การวิจัยนี้มุ่งเน้นการวิจัยเพื่อพัฒนาประสิทธิภาพการผลิตทางการเกษตร ซึ่งครอบคลุมการสร้างมูลค่าผลผลิตทางการเกษตร ป่าไม้ และประมง รวมทั้งการพัฒนาและจัดการองค์ความรู้และภูมิปัญญาท้องถิ่นเพื่อเป็นพื้นฐานในการพัฒนาเศรษฐกิจชุมชนและเศรษฐกิจสร้างสรรค์อย่างยั่งยืน นอกจากนี้ ยังมุ่งเน้นการวิจัยเพื่อการพัฒนาประสิทธิภาพการผลิตทางอุตสาหกรรมและอุตสาหกรรมบริการ ซึ่งครอบคลุมถึงการท่องเที่ยว การพัฒนาด้านพลังงาน โลจิสติกส์ และเทคโนโลยีสารสนเทศและการสื่อสาร โดยคำนึงถึงบทบาทการแข่งขันของประเทศภายใต้การเปลี่ยนแปลง ทั้งในระดับประเทศ</i></p>

แผนและนโยบายที่เกี่ยวข้อง	วิสัยทัศน์	พันธกิจ	ยุทธศาสตร์	ยุทธศาสตร์ที่เกี่ยวกับการวิจัย/บุคลากรด้านการวิจัย เกี่ยวข้องกับภารกิจของ สวก.
				<p><u>และระดับนานาชาติ รวมทั้งสัมพันธ์ภาพกับประเทศเพื่อนบ้าน และสร้างองค์ความรู้เพื่อรองรับการก้าวสู่ประชาคมเศรษฐกิจอาเซียน (ASEAN Economic Community - AEC) โดยดำเนินการบนพื้นฐานของปรัชญาเศรษฐกิจพอเพียง และมุ่งก่อให้เกิดประโยชน์เชิงพาณิชย์และสาธารณะ โดยในระดับภูมิภาคอาจมุ่งเน้นประเด็นสำคัญที่มีความจำเป็นต้องการผลงานวิจัยในพื้นที่</u></p>
<p>แผนการบริหารราชการแผ่นดิน พ.ศ. 2555-2558 ของกระทรวงเกษตรและสหกรณ์</p>			<p>นโยบายที่ 3 นโยบายปรับโครงสร้างเศรษฐกิจ 3.3.1 นโยบายปรับโครงสร้างเศรษฐกิจ 1. ส่งเสริมสนับสนุนให้สภาเกษตรกรแห่งชาติเป็นกลไกของเกษตรกรในการสื่อสารกับรัฐบาล ฯ 2. เพิ่มประสิทธิภาพการผลิตพืช โดยการวิจัยและพัฒนาสายพันธุ์ พัฒนาเทคโนโลยีการผลิตเพื่อให้ได้ผลผลิตสูง ต้านทานต่อโรคและแมลงศัตรูพืช ฯ 3. เพิ่มศักยภาพกระบวนการผลิตด้านปศุสัตว์ให้ได้มาตรฐาน ปลอดภัย เป็นมิตรกับสิ่งแวดล้อม เพียงพอกับความต้องการภายในประเทศและการส่งออก ฯ 4. พัฒนาการประมง ทั้งในการเพาะเลี้ยง และในแหล่งน้ำธรรมชาติโดยการฟื้นฟู</p>	

แผนและนโยบายที่เกี่ยวข้อง	วิสัยทัศน์	พันธกิจ	ยุทธศาสตร์	ยุทธศาสตร์ที่เกี่ยวกับการวิจัย/บุคลากรด้านการวิจัย เกี่ยวข้องกับภารกิจของ สวก.
			<p>ทรัพยากรประมงและจัดระเบียบการทำประมงให้สอดคล้องกับศักยภาพการผลิตตามธรรมชาติ ฯ</p> <p>5. เสริมสร้างฐานรากของครัวเรือนเกษตรกรให้เข้มแข็ง โดยการเพิ่มประสิทธิภาพการเพาะปลูก ลดต้นทุนการผลิต พัฒนาระบบการผลิตที่เป็นขั้นตอน โดยมีการวางแผน การผลิต และการจำหน่ายล่วงหน้าที่เหมาะสม ฯ</p> <p>6. จัดทำระบบทะเบียนครัวเรือนเกษตรกร ที่มีข้อมูลการเกษตรของครัวเรือนครบถ้วนสามารถเชื่อมโยงกับบัตรเครดิตสำหรับเกษตรกร และมีการปรับปรุงให้ทันสมัยอยู่เสมอเพื่อความสะดวกในการสนับสนุนช่วยเหลือและพัฒนาเกษตรกร ฯ</p> <p>7. เร่งรัดพัฒนาธุรกิจการเกษตร โดยการพัฒนาสถาบันเกษตรกรในด้านธุรกิจสร้างเกษตรกรรุ่นใหม่จากโครงการกองทุนตั้งตัวได้ ร่วมมือสนับสนุนสถาบันการศึกษาเพื่อความเป็นเลิศทางวิชาการเกษตรทุกสาขา ฯ</p>	

แผนและนโยบายที่เกี่ยวข้อง	วิสัยทัศน์	พันธกิจ	ยุทธศาสตร์	ยุทธศาสตร์ที่เกี่ยวกับการวิจัย/บุคลากรด้านการวิจัย เกี่ยวข้องกับภารกิจของ สวก.
			<p>8. พัฒนาอุตสาหกรรมเกษตรมูลค่าเพิ่ม เพื่อเพิ่มศักยภาพการแข่งขันในตลาดโลก โดยการส่งเสริมการผลิตสินค้าใหม่ที่มีกำไรสูง มีการแปรรูปอย่างครบวงจรเพื่อแสวงหามูลค่าเพิ่มสูงสุด พัฒนาระบบตลาดทุกชั้นตอนฯ</p> <p>9. ส่งเสริมเกษตรทฤษฎีใหม่ ส่งเสริมการวิจัยและพัฒนาพันธุ์ ดำเนินการฟื้นฟูสภาพแวดล้อม สร้างความเข้มแข็งภาคเกษตรและสร้างความมั่นคงทางอาหารเพื่อเผชิญกับวิกฤตอาหารโลก ฯ</p>	

● สรุปแนวนโยบายที่เกี่ยวข้องกับงานวิจัยการเกษตร

แผนงาน	สาระสำคัญที่เกี่ยวข้อง
1. แผนพัฒนาเศรษฐกิจและสังคมแห่งชาติฉบับที่ 11	<p>กล่าวถึงทิศทางการพัฒนาการเกษตร โดยกำหนดชื่อยุทธศาสตร์ไว้ว่า “ยุทธศาสตร์ความเข้มแข็งภาคเกษตร ความมั่นคงของอาหารและพลังงาน” ซึ่งการวิจัยมีบทบาทสำคัญสรุปได้ 2 ประเด็นหลัก คือ</p> <p>(1) การสร้างมูลค่าเพิ่มในวงจรการผลิตสินค้าเกษตร</p> <p>(2) ความมั่นคงด้านอาหารและพัฒนาพลังงานชีวภาพ</p>
2. นโยบายและยุทธศาสตร์การวิจัยของชาติ ฉบับที่ 8 (พ.ศ. 2555 - 2559)	<p>มียุทธศาสตร์ที่เกี่ยวข้องกับการพัฒนาการวิจัยทางการเกษตร คือ ยุทธศาสตร์การวิจัยที่ 2 “การสร้างศักยภาพและความสามารถในการพัฒนาทางเศรษฐกิจ” โดยมีกลยุทธ์ที่เกี่ยวข้องเนื่องกันคือ</p> <p>: สร้างมูลค่าผลผลิตทางการเกษตรและการพัฒนาศักยภาพในการแข่งขันและการพึ่งพาตนเองของสินค้าเกษตร</p> <p>: พัฒนาอุตสาหกรรมผลิตพลังงานชีวภาพและพลังงานทางเลือกอื่น</p>
3. แผนการบริหารราชการแผ่นดิน พ.ศ. 2555 - 2558 ของกระทรวงเกษตรและสหกรณ์	<p>สอดคล้องกับนโยบายปรับโครงสร้างเศรษฐกิจ โดยมีเนื้อหาที่ครอบคลุมทั้งในประเด็นที่เกี่ยวข้องกับโครงสร้างกระบวนการผลิตผลผลิตการเกษตร เชื่อมโยงไปยังอุตสาหกรรมเกษตร ตลอดจนประเด็นอื่นๆ ที่เกี่ยวข้อง เช่น เกษตรทฤษฎีใหม่ ความมั่นคงทางอาหาร เกษตรอินทรีย์และเกษตรทางเลือก เป็นต้น</p>
4. ยุทธศาสตร์กระทรวงเกษตรและสหกรณ์	<p>ประเด็นยุทธศาสตร์ที่ 1 พัฒนาคุณภาพชีวิตเกษตรกร</p> <p>เป้าประสงค์ : เกษตรกรได้รับการพัฒนาศักยภาพให้สามารถ พึ่งพาตนเองได้ โดยมีรายได้พอเพียงต่อการ ดำรงชีวิต และมีการกระจายรายได้ที่เป็นธรรม และมีคุณภาพชีวิตที่ดี</p> <p>ประเด็นยุทธศาสตร์ที่ 2 พัฒนาขีดความสามารถในการผลิต การจัดการสินค้าเกษตร และความมั่นคงอาหาร</p> <p>เป้าประสงค์ : (1) เพิ่มประสิทธิภาพการผลิตสินค้าเกษตรให้มี คุณภาพมาตรฐาน และเพียงพอต่อความต้องการ (2) มูลค่าสินค้าเกษตรและผลิตภัณฑ์เพิ่มขึ้น</p> <p>ประเด็นยุทธศาสตร์ที่ 3 พัฒนาทรัพยากรการเกษตรอย่างมีประสิทธิภาพ สมดุลและยั่งยืน</p> <p>เป้าประสงค์ : เพิ่มความอุดมสมบูรณ์ของฐานทรัพยากร ธรรมชาติด้านการประมงและบริหารจัดการ ให้เกิดความ สมดุลและยั่งยืน</p>

● การเปรียบเทียบความเหมือนและแตกต่างระหว่างยุทธศาสตร์ สวก. ฉบับที่ 2 และ 3

เมื่อนำยุทธศาสตร์การดำเนินงาน สวก. ฉบับที่ 3 มาเปรียบเทียบกับยุทธศาสตร์การดำเนินงาน สวก. ฉบับที่ 2 พบว่ามีความเปลี่ยนแปลงที่สำคัญ ดังนี้

ยุทธศาสตร์ ฉบับที่ 2	ยุทธศาสตร์ ฉบับที่ 3	การเปลี่ยนแปลง
1. ยุทธศาสตร์การบริหารจัดการเพื่อให้ได้ โครงการวิจัยที่ตรงกับพันธกิจทั้งในเชิงปริมาณ และคุณภาพ	1. การสร้างงานวิจัยเชิงรุก โดยเน้นวิจัย เชิงพาณิชย์ สาธารณะ และนโยบาย	การเปลี่ยนแปลงแนวคิดในการสร้างงานวิจัยไปสู่ Demand Side และแยก ความแตกต่างระหว่างงานวิจัยเชิงพาณิชย์กับการวิจัย เชิงสาธารณะ และเชิง นโยบาย
2. ยุทธศาสตร์การเพิ่มศักยภาพและความเข้มแข็ง ของบุคลากรวิจัย/องค์กรในภาคเกษตร	2. การพัฒนานักวิจัยและเครือข่ายโดย เน้นบุคลากรกระทรวงเกษตรและสหกรณ์ ในลักษณะต่อยอด	มุ่งสู่การพัฒนานักวิจัยต่อการต่อยอดองค์ความรู้ การสร้างนักวิจัยใหม่โดยการให้ ทุนมีความสำคัญลดลง
3. ยุทธศาสตร์การบริหารจัดการให้เกิดความมั่นคง ทางการเงิน	-	การบริหารจัดการโดยการนำทรัพย์สินทางปัญญามาใช้ประโยชน์ จะมีบทบาท ลดลงเนื่องจากการสร้างงานวิจัยที่เน้น Demand Side มากยิ่งขึ้น ทั้งนี้ สวก. ต้องเน้นการติดตาม/บริหารสัญญามากยิ่งขึ้น ซึ่งประเด็นดังกล่าว จะอยู่ภายใต้ ยุทธศาสตร์การบริหารจัดการ
-	3. การบริหารจัดการและสื่อสารองค์ความรู้ เพื่อประโยชน์สาธารณะในรูปแบบที่สามารถ เข้าใจได้ง่าย	การสื่อสารองค์ความรู้ ไม่มีในยุทธศาสตร์เดิม สวก. เพิ่มเติมเพื่อมุ่งให้เกิดการ ใช้ประโยชน์ในด้านองค์ความรู้ ดังนั้น การเผยแพร่ความรู้จะมีบทบาทมากยิ่งขึ้น เพื่อส่งเสริมการใช้ประโยชน์องค์ความรู้และงานวิจัยให้เกิดประโยชน์ต่อ สาธารณะ
4. ยุทธศาสตร์การยกระดับระบบการบริหาร จัดการคุณภาพในการให้บริการของสำนักงาน	4. การพัฒนาระบบบริหารจัดการเพื่อรองรับ การเปลี่ยนแปลง	การบริหารจัดการองค์กรโดยทั่วไปยังคงไว้เช่นเดิม แต่จุดที่ สวก. ให้ ความสำคัญมากยิ่งขึ้น คือ การบริหารการเปลี่ยนแปลงให้สอดคล้องต่อยุทธศาสตร์ ที่ 1 - 3 เช่น การปรับเปลี่ยนโครงสร้างองค์กร กระบวนการ ฯลฯ

ส่วนที่ 3 แผนปฏิบัติการและงบประมาณ ประจำปีงบประมาณ พ.ศ. 2559

สวก. ได้จัดทำแผนปฏิบัติการ และงบประมาณ ประจำปีงบประมาณ พ.ศ. 2559 โดยมีวัตถุประสงค์เพื่อใช้เป็นเครื่องมือในการปฏิบัติงานของสำนักต่างๆ ภายใน สวก. ให้เป็นไปตามเป้าหมาย และตัวชี้วัดที่ได้กำหนดไว้ รวมทั้งใช้ในการกำกับ ติดตาม ตรวจสอบการปฏิบัติงานของผู้บริหาร ซึ่งสอดคล้องกับแผนยุทธศาสตร์และพันธกิจ ของ สวก. โดยสาระสำคัญของแผนปฏิบัติการ และงบประมาณ ประจำปีงบประมาณ พ.ศ. 2559 ประกอบด้วย

3.1 กรอบงานวิจัย ประจำปีงบประมาณ พ.ศ. 2559

หลักการและเหตุผล

ภาคการเกษตรและอุตสาหกรรมเกษตร นับเป็นรากฐานที่สำคัญอย่างยิ่ง โดยประเทศไทยมีที่ดินเพาะปลูกได้ 165,600 ตารางกิโลเมตร คิดเป็นร้อยละ 32.3 ของพื้นที่ประเทศ 513,115 ตารางกิโลเมตร ในปี 2556 ประเทศไทยมีกำลังแรงงานอยู่ในภาคเกษตรกรรม 15.41 ล้านคน คิดเป็นร้อยละ 39.1 ของกำลังแรงงานทั้งหมด 39.38 ล้านคนตั้งแต่อดีตจนถึงปัจจุบัน สินค้าเกษตรเป็นสินค้าส่งออกที่ทำรายได้เข้าประเทศเป็นจำนวนมาก แต่ที่ผ่านมาเกษตรกรไทยประสบปัญหา ต้นทุนการผลิตสูง ราคาผลผลิตตกต่ำ ทำให้เกษตรกรโดยเฉพาะชาวนาและชาวไร่ เกิดความเดือดร้อนเมื่อราคาขายต่ำกว่าราคาทุน และทุกครั้งเมื่อเกิดปัญหาขึ้น รัฐบาลทุกยุคทุกสมัย จะแก้ปัญหา โดยการแทรกแซงราคาด้วยวิธีการต่างๆ ทั้งการประกันราคาหรือจำนำ แต่การแก้ปัญหาตลอดระยะเวลาที่ผ่านมา จะพบว่า ปัญหาต่างๆ ยังคงเกิดขึ้นโดยภาครัฐไม่สามารถ แก้ไขปัญหาให้หมดไปได้ เกษตรกรไม่ได้รับประโยชน์มากพอที่จะทำให้พวกเขาหลุดพ้นจากปัญหาได้อย่างถาวร ดังนั้น ปัจจัยหนึ่งที่จะช่วยแก้ปัญหาต่างๆ ทั้งผลผลิตตกต่ำ ในภาคการเกษตร แรงงานในภาคการเกษตรมีจำนวนลดลง และรายได้ของเกษตรกรยังคงอยู่ในระดับต่ำ คือ การวิจัย พัฒนา และนำเทคโนโลยีและนวัตกรรมจากผลงานวิจัย และพัฒนาต่างๆ มาต่อยอดและส่งเสริมให้เกิดการใช้ประโยชน์ได้อย่างแท้จริง

ทั้งนี้ สำนักงานพัฒนาการเกษตร (องการมหาชน) หรือ สวก. ได้เล็งเห็นถึงปัญหาดังกล่าว จึงได้กำหนดกรอบการสนับสนุนทุนวิจัยด้านการเกษตรและอุตสาหกรรม การเกษตรในปีงบประมาณ 2559 โดยปรับให้สอดคล้องกับสถานการณ์ที่เกิดขึ้นจริงในปัจจุบัน และแนวโน้มที่คาดว่าจะเกิดขึ้นในอนาคต ซึ่งในส่วนของงานวิจัยเพื่อรองรับ สถานการณ์ในปัจจุบัน สวก. ได้กำหนดยุทธศาสตร์ “การวิจัยเพื่อแก้ไขปัญหาเร่งด่วนของประเทศ” ประกอบด้วย

1. การวิจัยเชิงนโยบาย : เป็นการวิจัยเพื่อให้ได้ข้อมูลที่ใช้ประกอบการกำหนด ปรับปรุง หรือเปลี่ยนแปลงนโยบายเดิมที่มีอยู่ให้ดีขึ้น
2. การวิจัยด้านการตลาด : เพื่อเพิ่มโอกาสการแข่งขันสินค้าเกษตรไทย กับประเทศคู่ค้า รวมทั้งช่องทางการจำหน่ายสินค้าเกษตรใหม่ๆ เพื่อรองรับการเปลี่ยนแปลง ตลาดในภูมิภาคอาเซียน และตลาดโลก
3. การวิจัยเพื่อตอบสนองนโยบายของรัฐบาล : เป็นประเด็นงานวิจัยเร่งด่วน และต้องการผลงานจากการวิจัยเพื่อหาคำตอบโดยเร็ว สำหรับนำเสนอต่อรัฐบาล

ส่วนการวิจัยเพื่อรองรับสถานการณ์ในอนาคต สำนักงานฯ ได้สรุปจากแผนพัฒนาเศรษฐกิจและสังคมแห่งชาติฉบับที่ 11 (พ.ศ. 2555 - 2559) ซึ่งระบุไว้อย่างชัดเจนว่า สถานการณ์การเปลี่ยนแปลงอะไรที่มีผลต่อการพัฒนาประเทศ สรุปได้ดังนี้

1. กฎ กติกาใหม่ของโลกหลายด้านส่งผลให้ทุกประเทศต้องปรับตัว เช่น กฎระเบียบในการบริหารจัดการเศรษฐกิจโลก ด้านการค้า การลงทุน การเงิน สิ่งแวดล้อม และสังคม
2. การเข้าสู่สังคมผู้สูงอายุของโลกอย่างต่อเนื่อง – ประชากรสูงอายุในโลกจะเพิ่มขึ้นจากปัจจุบัน
3. การขาดแคลนแรงงาน โดยเฉพาะแรงงานภาคการเกษตร
4. การเปลี่ยนแปลงภูมิอากาศโลกสร้างความเสียหายแก่ผลผลิตทางการเกษตรและธัญญาหารของโลก
5. ความมั่นคงทางอาหารและพลังงานของโลกมีแนวโน้มจะเป็นปัญหาสำคัญ ความต้องการพืชพลังงาน สินค้าเกษตร และอาหารมีแนวโน้มเพิ่มขึ้นจากการเพิ่มประชากรโลก แต่การผลิตพืชอาหารมีแนวโน้มลดลงด้วยข้อจำกัดด้านพื้นที่ เทคโนโลยีที่มีอยู่ และการเปลี่ยนแปลงของภูมิอากาศ อาจจะนำไปสู่การเกิดวิกฤตการณ์อาหารโลก
6. ความก้าวหน้าทางเทคโนโลยีมีบทบาทสำคัญต่อการพัฒนาเศรษฐกิจและสังคม รวมทั้งตอบสนองต่อการดำรงชีวิตของประชาชนมากยิ่งขึ้น

เป้าหมาย : เพิ่มขีดความสามารถในการแข่งขันของประเทศไทยให้เป็นผู้นำด้านการผลิตและการส่งออกสินค้าเกษตรในตลาดอาเซียนและตลาดโลก

ยุทธศาสตร์	กรอบการวิจัย	วัตถุประสงค์	ผลผลิต	สินค้าเกษตร
1. การวิจัยเพื่อแก้ไขปัญหาระงควุ่นของประเทศ	1. การวิจัยและพัฒนาเพื่อปรับปรุง แก้ไขหรือกำหนดนโยบายของรัฐบาล	เพื่อยกระดับความสามารถในการผลิต และการส่งออกสินค้าเกษตรโดยการใช้นโยบาย หรือกฎระเบียบของรัฐบาลเป็นกลไกในการขับเคลื่อน	- ได้ข้อมูลในการปรับปรุง หรือกำหนดกฎหมาย และกฎระเบียบให้เอื้อต่อการค้าสินค้าเกษตร เช่น ปัญหาการกีดกันทางการค้า การเปิดการค้าเสรี การลู่กล้า การเลี้ยงกุ้งน้ำเค็มในพื้นที่น้ำจืด เป็นต้น	ทุกกลุ่มสินค้าเกษตร
			- ได้ข้อมูลเพื่อยกระดับมาตรฐานสินค้าเกษตร เช่น โรงฆ่าสัตว์ขนาดเล็ก เป็นต้น	ทุกกลุ่มสินค้าเกษตร โดยเน้นสุกร ไก่เนื้อ
	2. การวิจัยและพัฒนาเพื่อรองรับตลาดในภูมิภาคอาเซียนและตลาดโลก	เพื่อเพิ่มโอกาสการแข่งขันสินค้าเกษตรไทย กับประเทศคู่ค้า รวมทั้งช่องทางการจำหน่ายสินค้าเกษตรใหม่ๆ เพื่อรองรับการเปลี่ยนแปลงตลาดในภูมิภาคอาเซียน และตลาดโลก	- ได้ข้อมูลโอกาส และผลกระทบของอุตสาหกรรมปศุสัตว์ในกลุ่มประเทศ CLMV เพื่อใช้เป็นข้อมูลในการวางแผนด้านการตลาด	กลุ่มสินค้าปศุสัตว์
			- ได้ตลาดผลไม้ไทยแหล่งใหม่ที่ศักยภาพในการรองรับผลผลิต	กลุ่มไม้ผล
		- ได้ข้อมูลด้านการตลาดของสินค้าเกษตรในเชิงลึกทั้งในและต่างประเทศที่เอื้ออำนวยและเหมาะสมกับเกษตรกรขนาดเล็ก - ขนาดกลาง	ทุกกลุ่มสินค้าเกษตร	

ยุทธศาสตร์	กรอบการวิจัย	วัตถุประสงค์	ผลผลิต	สินค้าเกษตร
1. การวิจัยเพื่อแก้ไขปัญหาเร่งด่วนของประเทศ	3. การวิจัยและพัฒนาเพื่อตอบสนองนโยบายของรัฐบาล	เพื่อให้ได้ผลงานวิจัยพร้อมใช้สำหรับนำเสนอต่อรัฐบาลเพื่อแก้ไขปัญหาเร่งด่วนของประเทศ	- ได้พันธุ์ เทคโนโลยี หรือวิธีการที่สามารถเพิ่มผลผลิต ลดต้นทุนต่อหน่วยการผลิต หรือทดแทนการนำเข้าสินค้าเกษตรจากต่างประเทศ	ทุกกลุ่มสินค้าเกษตร โดยเน้นไก่เนื้อ โคเนื้อ
			- ได้แหล่งวัตถุดิบใหม่ หรือวัตถุดิบทดแทนในอุตสาหกรรมอาหารสัตว์ และ อุตสาหกรรมการแปรรูปสัตว์น้ำ	สัตว์น้ำจืด ข้าวโพดเลี้ยงสัตว์
			- ได้แนวทางการฟื้นฟูแหล่งทรัพยากรธรรมชาติ รวมถึงการหาทรัพยากรธรรมชาติแหล่งใหม่	กลุ่มสินค้าประมง
			- ได้วิธีการป้องกัน และแก้ปัญหาโรคสำคัญ โดยเน้นโรคอุบัติใหม่ในสินค้าเกษตร	ทุกกลุ่มสินค้าเกษตร โดยเน้น กุ้งขาว สุกร มะพร้าว
2. การวิจัยเพื่อรองรับการเปลี่ยนแปลงสถานการณ์ในอนาคต (10 ปี)	1. การวิจัยและพัฒนาเพื่อเพิ่มประสิทธิภาพการผลิต	1. เพื่อเพิ่มศักยภาพการผลิตสินค้าเกษตรของไทยให้สามารถแข่งขันกับประเทศคู่ค้าได้ 2. เพื่อพัฒนากระบวนการผลิตเพื่อลดต้นทุน ทั้งในระดับเกษตรกร การใช้เครื่องจักรกล หรือพัฒนาเทคโนโลยีที่มีอยู่แล้ว เพื่อเพิ่มประสิทธิภาพการผลิต	1. การวิจัยเพื่อรองรับการเปลี่ยนแปลงสภาพภูมิอากาศ <ul style="list-style-type: none"> - ได้พันธุ์พืช สัตว์ ประมง ที่ให้ผลผลิตสูง หรือทนต่อการเปลี่ยนแปลงสภาพภูมิอากาศ - ได้รูปแบบ หรือวิธีการจัดการผลผลิตที่เหมาะสม ที่เกษตรกรสามารถนำไปใช้ประโยชน์ได้จริง ตั้งแต่ วิธีการปลูก การจัดการก่อนการเก็บเกี่ยว และการเก็บเกี่ยว - ได้แหล่งพลังงานราคาถูกสำหรับการผลิตภาคการเกษตร 	ทุกกลุ่มสินค้าเกษตร
			2. การวิจัยเครื่องจักรกลการเกษตรและอุปกรณ์การเกษตรเพื่อทดแทนแรงงาน <ul style="list-style-type: none"> - ได้เครื่องจักรกลการเกษตรและอุปกรณ์การเกษตรต้นแบบ เพื่อรองรับระบบ Smart Farmer - ได้เครื่องจักรกลเอนกประสงค์ (ใช้งานได้หลายวัตถุประสงค์) - ได้เครื่องจักรกลการเกษตรและอุปกรณ์การเกษตรเพื่อเพิ่มประสิทธิภาพ และคุณภาพผลผลิต ลดการพึ่งพาแรงงานคน - ได้ข้อมูลความต้องการของเกษตรกร ในการใช้เทคโนโลยีในอนาคต 	
			3. การวิจัยและพัฒนาการใช้ประโยชน์จากจุลินทรีย์เพื่อเพิ่มประสิทธิภาพการผลิต <ul style="list-style-type: none"> - ได้ชนิด วิธีการ หรือผลิตภัณฑ์จากจุลินทรีย์ในการเพิ่มประสิทธิภาพการผลิตสินค้าเกษตร 	

ยุทธศาสตร์	กรอบการวิจัย	วัตถุประสงค์	ผลผลิต	สินค้าเกษตร
2. การวิจัยเพื่อรองรับการเปลี่ยนแปลงสถานการณ์ในอนาคต (10 ปี)	2. การวิจัยและพัฒนาเพื่อเพิ่มมูลค่าสินค้าเกษตรเชิงพาณิชย์	เพื่อพัฒนาผลิตภัณฑ์ต้นแบบที่มีมูลค่าสูง และมีศักยภาพในการแข่งขันเชิงพาณิชย์	<p>1. การวิจัยเพื่อเพิ่มมูลค่าสินค้าเกษตรเพื่อรองรับตลาดเฉพาะ</p> <ul style="list-style-type: none"> - ได้ผลิตภัณฑ์สินค้าเกษตรแปรรูปที่ต้องตามความต้องการของตลาด - ได้ผลิตภัณฑ์สินค้าเกษตรแปรรูปที่มีมูลค่าสูง เช่น เวชสำอาง เวชภัณฑ์ อาหารสุขภาพ และอาหารผู้สูงอายุ เป็นต้น <p>2. การวิจัยการแปรรูปผลิตภัณฑ์สินค้าเกษตร และบรรจุภัณฑ์</p> <ul style="list-style-type: none"> - ได้ข้อมูลความต้องการผลิตภัณฑ์แปรรูปของประเทศในแถบอาเซียน และตลาดโลก - ได้วิธีการจัดการคุณภาพวัตถุดิบให้เหมาะสมกับอุตสาหกรรมแปรรูป - ได้รูปแบบบรรจุภัณฑ์สินค้าเกษตรและอาหารที่ตรงตามความต้องการของผู้ซื้อ 	ทุกกลุ่มสินค้าเกษตร
	3. การวิจัยและพัฒนาเพื่อสร้างโอกาสทางธุรกิจ	เกษตรกร วิชากิจชุมชน หรือผู้ประกอบการมีรายได้เพิ่มขึ้น จากการนำผลงานวิจัยไปใช้ประโยชน์ ก่อให้เกิดการสร้างงานสร้างอาชีพ	<p>การวิจัยต่อยอด หรือการขยายผลงานวิจัยสู่การใช้ประโยชน์</p> <ul style="list-style-type: none"> - มีช่องทางในการดำเนินการทางธุรกิจ จากฐานความรู้ที่ได้จากงานวิจัยสามารถนำไปถ่ายทอดให้กับเกษตรกร วิชากิจชุมชน หรือผู้ประกอบการ เพื่อก่อให้เกิดรายได้ทางธุรกิจ 	ทุกกลุ่มสินค้าเกษตร
	4. การวิจัยและพัฒนาเพื่อสร้างนวัตกรรมเกษตร	เพื่อเพิ่มขีดความสามารถในการแข่งขันโดยการใช้วิทยาศาสตร์ เทคโนโลยี และนวัตกรรม ในการสร้างสิ่งใหม่ๆ สร้างความต้องการใหม่ๆ ให้กับผู้บริโภค หรือสร้างทางออกหรือทางเลือกในการพัฒนาสินค้าเกษตร	<ul style="list-style-type: none"> - ได้ผลิตภัณฑ์ และบริการใหม่ๆ ที่ตรงตามความต้องการของผู้ใช้ - ได้องค์ความรู้ หรือวิธีการที่สามารถเพิ่มขีดความสามารถในการผลิต เพิ่มปริมาณการผลิตสินค้า หรือสร้างทางออก หรือทางเลือกในการพัฒนาสินค้าเกษตร - ได้องค์ความรู้ที่สามารถเพิ่มขีดความสามารถในการบริหารจัดการ ทั้งด้านการผลิต การเก็บเกี่ยว การแปรรูป และการส่งออก - ได้ข้อมูลแนวโน้มการเปลี่ยนแปลงด้านเทคโนโลยี สังคม และสิ่งแวดล้อมทางการเกษตรในอนาคต เพื่อใช้เป็นข้อมูล หรือแนวทางในการปรับตัวด้านการวิจัยให้สอดคล้องสถานการณ์ที่เปลี่ยนแปลง 	ทุกกลุ่มสินค้าเกษตร

ประเภทของสินค้าเกษตร

1. กลุ่มสินค้าเกษตรที่มีความสำคัญทางเศรษฐกิจ จำนวน 23 ชนิด ได้แก่

สินค้าพืช จำนวน 12 ชนิด	สินค้าประมง จำนวน 6 ชนิด	สินค้าปศุสัตว์ จำนวน 5 ชนิด
1. ยางพารา 2. ข้าว 3. อ้อย 4. สับปะรด 5. มันสำปะหลัง 6. ปาล์มน้ำมัน 7. ลำไย 8. เมล็ดพันธุ์พืช 9. ทุเรียน 10. มังคุด 11. มะม่วง 12. ข้าวโพดเลี้ยงสัตว์	1. กุ้งขาว/กุ้งทะเล?? 2. ปลาทูน่า/ซาติน 3. หมึก 4. ปลาและผลิตภัณฑ์ 5. สัตว์น้ำจืด 6. กุ้งก้ามกราม	1. ไก่เนื้อ 2. สุกร 3. โคเนื้อ 4. ไก่ไข่ 5. โคนม 6. กระบือ??

2. กลุ่มสินค้าเกษตรที่มีศักยภาพในการพัฒนาทางการค้า จำนวน 13 ชนิด ได้แก่

สินค้าพืช จำนวน 5 กลุ่ม	สินค้าประมง จำนวน 4 ชนิด	สินค้าปศุสัตว์ จำนวน 2 ชนิด	สินค้าหม่อนไหม จำนวน 2 ชนิด
1. กลุ่มไม้ผล 2. กลุ่มพืชผัก 3. ไม้ดอกไม้ประดับ 4. กลุ่มพืชไร่ 5. กลุ่มสมุนไพร	1. ปลาชายฝั่ง 2. ผลิตภัณฑ์แปรรูปจากปูม้าและหอยลาย 3. หอย 2 ฟา 4. ปลาสวยงาม/พรรณไม้น้ำ	1. ไก่พื้นบ้าน 2. แพะ 3. แกะ??	1. เคหะสิ่งทอ 2. ผลิตภัณฑ์จากหม่อนไหม

กรอบงานวิจัย

กรอบงานวิจัย ประจำปีงบประมาณ พ.ศ. 2559 ที่ สวก. ประสงค์จะเปิดรับข้อเสนอโครงการรวม 7 กรอบการวิจัย ได้แก่ 1. กรอบการวิจัยและพัฒนาเพื่อปรับปรุงแก้ไข หรือกำหนดนโยบายด้านการเกษตรของรัฐบาล 2. กรอบการวิจัยและพัฒนาเพื่อรองรับตลาดสินค้าเกษตรในภูมิภาคอาเซียนและตลาดโลก 3. กรอบการวิจัยและพัฒนาเพื่อตอบสนองนโยบายด้านการเกษตรของรัฐบาล 4. กรอบการวิจัยและพัฒนาเพื่อเพิ่มประสิทธิภาพการผลิตสินค้าเกษตร 5. กรอบการวิจัยและพัฒนาเพื่อเพิ่มมูลค่าสินค้าเกษตรเชิงพาณิชย์ 6. กรอบการวิจัยและพัฒนาเพื่อสร้างโอกาสทางธุรกิจสินค้าเกษตร และ 7. กรอบการวิจัยและพัฒนาเพื่อสร้างนวัตกรรมการเกษตร ตั้งแต่วันที่ 1 กรกฎาคม พ.ศ. 2558 ถึง 31 สิงหาคม พ.ศ. 2558 โดยมี รายละเอียดกรอบการวิจัยดังนี้

1. กรอบการวิจัยและพัฒนาเพื่อปรับปรุง แก้ไข หรือกำหนดนโยบายด้านการเกษตรของรัฐบาล

ความสำคัญ

ประเทศไทยเป็นประเทศเกษตรกรรม คนส่วนใหญ่ของประเทศมีอาชีพทำการเกษตร ดังนั้นการพัฒนาการเกษตรจึงเป็นการพัฒนาที่มีความสำคัญ และมีผลกระทบต่อประชาชนเป็นจำนวนมาก แต่ในปัจจุบันกลับพบว่าประชากรภาคการเกษตรของประเทศไทยส่วนใหญ่ ยังเป็นกลุ่มคนยากจน ซึ่งมีหลายสาเหตุ เช่น ต้นทุนการผลิตมีราคาสูง ราคาผลผลิตตกต่ำ เกษตรกรมีภาระหนี้สิน เป็นต้น สาเหตุดังกล่าวทำให้กลุ่มคนพวกนี้ต้องย้ายเข้าสู่กลุ่มอุตสาหกรรมอื่น เพื่อให้ตัวเองอยู่รอด ดังจะเห็นได้จากกลุ่มแรงงานภาคการเกษตรที่ลดลงอย่างต่อเนื่อง ซึ่งเมื่อดูโครงสร้างมหภาคตั้งแต่อดีตถึงปัจจุบัน ถึงแม้ว่าภาคการเกษตรสามารถขับเคลื่อนไปได้ด้วยตนเอง แต่เกษตรกรยังคงมีปัญหาหนี้สิน และความยากจน ทำให้ไม่สามารถพึ่งพาตนเองได้ เพื่อจะแก้ไขปัญหาดังกล่าว นโยบายของรัฐที่ชัดเจนจึงเป็นสิ่งที่มีความจำเป็น ดังนั้น สวก. จึงได้กำหนดกรอบการวิจัยและพัฒนาเพื่อปรับปรุง แก้ไข หรือกำหนดนโยบายด้านการเกษตรของรัฐบาลขึ้น โดยมีเป้าหมายเพื่อให้เกษตรกรมีความอยู่ดีกินดี และมีความสุขกับการทำการเกษตร

วัตถุประสงค์

เพื่อยกระดับความสามารถในการผลิต และการส่งออกสินค้าเกษตรโดยการใช้นโยบาย หรือกฎระเบียบของรัฐบาลเป็นกลไกในการขับเคลื่อน

ผลผลิต

- 1) ได้ข้อมูลในการปรับปรุง หรือกำหนดกฎหมาย และนโยบายให้เอื้อต่อการค้าสินค้าเกษตร เช่น ปัญหาการกีดกันทางการค้า การเปิดการค้าเสรี การรื้อกำแพงการค้า เลียงกุ้งน้ำเค็มในพื้นที่น้ำจืด เป็นต้น
- 2) ได้ข้อมูลเพื่อยกระดับมาตรฐานสินค้าเกษตร เช่น โรงฆ่าสัตว์ขนาดเล็ก เป็นต้น

2. กรอบการวิจัยและพัฒนาเพื่อรองรับตลาดสินค้าเกษตรในภูมิภาคอาเซียนและตลาดโลก

ความสำคัญ

การก้าวเข้าสู่ประชาคมเศรษฐกิจอาเซียนในปี พ.ศ. 2558 นับเป็นก้าวสำคัญของประเทศไทยที่จะมุ่งสู่เป้าหมายใน 4 ด้าน ได้แก่ 1. การเป็นตลาดและฐานการผลิตร่วมกัน 2. การเป็นภูมิภาคที่มีความสามารถในการแข่งขัน 3. การพัฒนาทางเศรษฐกิจที่เท่าเทียมกัน และ 4. การบูรณาการเข้ากับเศรษฐกิจโลก ซึ่งการที่ประเทศไทยจะบรรลุเป้าหมายดังกล่าวได้ จำเป็นต้องเตรียมความพร้อมในด้านต่างๆ โดยในส่วนของภาคเกษตรก็เช่นกัน การติดตามข้อมูลตลอดจนผลกระทบ และโอกาสของภาคเกษตรในการเข้าสู่ประชาคมเศรษฐกิจอาเซียน จึงเป็นเรื่องที่จำเป็นอย่างยิ่ง

การเตรียมความพร้อมของประเทศไทยเพื่อรองรับการเปลี่ยนแปลงตลาดในภูมิภาคอาเซียน และตลาดโลกนั้น เป็นสิ่งที่มีความจำเป็นที่ประเทศไทยจะต้องรู้เท่าทันกับสถานการณ์ที่เกิดขึ้น เนื่องจากการเปลี่ยนแปลงตลาดจะเป็นไปอย่างรวดเร็ว ไม่ว่าจะเป็นการเปลี่ยนแปลงจากภาวะเศรษฐกิจ (การเปิดการค้าเสรี) การเปลี่ยนแปลงจากเทคโนโลยีใหม่ หรือการเปลี่ยนแปลงของผู้บริโภค หากประเทศไทยไม่มีการปรับตัวเพื่อรองรับกับสถานการณ์ดังกล่าว โอกาสการแข่งขันของสินค้าเกษตรไทยจะลดลง จากที่กล่าวมาข้างต้นจะเห็นได้ว่าการวิจัยและพัฒนาเพื่อให้ได้ข้อมูลการเปลี่ยนแปลงการตลาดเป็นสิ่งที่มีความสำคัญ ซึ่งข้อมูลที่ได้จากการศึกษาจะทำให้ประเทศไทยสามารถปรับตัวได้อย่างรวดเร็ว เป็นการเพิ่มโอกาสในการแข่งขันกับประเทศคู่แข่งได้มากขึ้น

วัตถุประสงค์

เพื่อเพิ่มโอกาสการแข่งขันสินค้าเกษตรไทย กับประเทศคู่แข่ง รวมทั้งช่องทางการจำหน่ายสินค้าเกษตรใหม่ๆ เพื่อรองรับการเปลี่ยนแปลงตลาดในภูมิภาคอาเซียน และตลาดโลก

ผลผลิต

- 1) ได้ข้อมูลโอกาส และผลกระทบของกลุ่มอุตสาหกรรมพืช ประมง และปศุสัตว์ในภูมิภาคอาเซียน เพื่อใช้เป็นข้อมูลในการวางแผนด้านการตลาด
- 2) ได้ตลาดผลไม้ไทยแหล่งใหม่ที่มีศักยภาพในการรองรับผลผลิต
- 3) ได้ข้อมูลด้านการตลาดของสินค้าเกษตรในเชิงลึกทั้งในและต่างประเทศ ที่เอื้ออำนวยและเหมาะสมกับเกษตรกรขนาดเล็ก ถึงขนาดกลาง

3. กรอบการวิจัยและพัฒนาเพื่อตอบสนองนโยบายด้านการเกษตรของรัฐบาล

ความสำคัญ

ประชากรของประเทศไทย 1 ใน 3 ประกอบอาชีพเกษตรกรรม แต่กลับพบว่าประชากรภาคการเกษตรส่วนใหญ่ยังประสบปัญหายากจน อาจมีสาเหตุหลายสาเหตุ เช่น เกษตรกรขาดความรู้ เทคโนโลยีการผลิตไม่เหมาะสม ปัจจัยการผลิตมีราคาสูง สิ่งแวดล้อมเกิดการเปลี่ยนแปลง เป็นต้น สิ่งเหล่านี้ล้วนเป็นปัญหาที่มีผลกระทบต่อเกษตรกรทั้งสิ้น ในบางประเด็นเกษตรกรสามารถใช้ประสบการณ์ที่มีอยู่ในการบริหารจัดการเพื่อแก้ไขปัญหาดังกล่าวได้ แต่ในบางเรื่องจำเป็นต้องให้หน่วยงานภาครัฐเข้ามาให้ความช่วยเหลือ เช่น ปัญหาในเชิงนโยบาย หรือปัญหาที่ต้องใช้เทคโนโลยีขั้นสูงในการจัดการ ดังนั้นการวิจัยและพัฒนาเพื่อหาคำตอบสำหรับแก้ไขปัญหาที่เกิดขึ้นไม่ว่าจะเป็นปัญหาในเชิงนโยบาย หรือปัญหาเฉพาะหน้าซึ่งเป็นปัญหาเร่งด่วนของประเทศ จึงเป็นสิ่งที่มีความจำเป็น โดยในกรอบการวิจัยนี้จะเน้นการสนับสนุนทุนวิจัยที่ตอบโจทย์ความต้องการของรัฐบาลโดยตรง เพื่อให้รัฐบาลสามารถนำผลจากงานวิจัยดังกล่าวไปใช้บริหารจัดการหรือเผยแพร่สู่เกษตรกรเพื่อก่อให้เกิดประโยชน์ต่อไป

วัตถุประสงค์

เพื่อให้ได้ผลงานวิจัยพร้อมใช้สำหรับนำเสนอต่อรัฐบาลเพื่อแก้ไขปัญหาเร่งด่วนของประเทศ

ผลผลิต

- 1) ได้พันธุ์ เทคโนโลยี หรือวิธีการที่สามารถเพิ่มผลผลิต ลดต้นทุนต่อหน่วยการผลิต หรือทดแทนการนำเข้าสินค้าเกษตรจากต่างประเทศ
- 2) ได้แหล่งวัตถุดิบใหม่ หรือวัตถุดิบทดแทนในอุตสาหกรรมอาหารสัตว์ และอุตสาหกรรมการแปรรูปสัตว์น้ำ
- 3) ได้แนวทางการฟื้นฟูแหล่งทรัพยากรธรรมชาติ รวมถึงการหาทรัพยากรธรรมชาติแหล่งใหม่
- 4) ได้วิธีการป้องกัน และแก้ปัญหาโรคสำคัญ โดยเน้นโรคอุบัติใหม่ในสินค้าเกษตร

4. กรอบการวิจัยและพัฒนาเพื่อเพิ่มประสิทธิภาพการผลิตสินค้าเกษตร

ความสำคัญ

ภายในปี พ.ศ. 2593 ประชากรทั่วโลกจะพุ่งขึ้นไปแตะระดับ 9,600 ล้านคน หรือเพิ่มขึ้นราว 2,400 ล้านคน ซึ่งแน่นอนว่าจำนวนประชากรที่เพิ่มสูงขึ้นย่อมหมายถึงความต้องการอาหารที่เพิ่มขึ้นเป็นเงาตามตัว ในขณะที่กำลังการผลิตของโลกกำลังลดน้อยลง เนื่องจากการถูกคุกคามจากภาวะเศรษฐกิจ และสภาวะโลกร้อน ซึ่งทำให้เกิดการเปลี่ยนแปลงสภาพภูมิอากาศของโลก สภาพอากาศแปรปรวน ภัยพิบัติจากธรรมชาติ ในฐานะที่ประเทศไทยเป็นประเทศผู้ผลิตสินค้าเกษตรและอาหารที่สำคัญของโลก จะต้องมีการปรับตัวและเตรียมพร้อมเพื่อสร้างโอกาสและรับมือกับวิกฤติดังกล่าว

จากปัญหาดังกล่าวประเทศไทยต้องพัฒนาศักยภาพของประเทศเพื่อรองรับต่อสถานการณ์ที่จะเกิดขึ้นในอนาคตให้ได้ เพื่อรับการเป็นประเทศผู้ผลิตสินค้าเกษตรและอาหารอันดับต้นๆ ของโลก ซึ่งรูปแบบการทำการเกษตรแบบเดิมๆ อาจไม่สามารถคาดการณ์ผลผลิตที่เกิดขึ้นได้อย่างแน่นอนสาเหตุจากปัจจัยต่างๆ ที่เปลี่ยนแปลงไป ดังนั้นการวิจัยและพัฒนาเพื่อเพิ่มประสิทธิภาพการผลิตสินค้าเกษตร หรือลดต้นทุนการผลิตสินค้าเกษตรจึงเป็นสิ่งที่มีความจำเป็น และต้องรีบดำเนินการ เพื่อให้ทันต่อสถานการณ์ที่กำลังจะเปลี่ยนแปลงไป

วัตถุประสงค์

- 1) เพื่อเพิ่มศักยภาพการผลิตสินค้าเกษตรของไทยให้สามารถแข่งขันกับประเทศคู่แข่งได้
- 2) เพื่อพัฒนากระบวนการผลิตเพื่อลดต้นทุน หรือพัฒนาเทคโนโลยีที่มีอยู่แล้วเพื่อเพิ่มประสิทธิภาพการผลิต

ผลผลิต

- 1) การวิจัยเพื่อรองรับการเปลี่ยนแปลงสภาพภูมิอากาศ
 - ได้พันธุ์พืช สัตว์ ประมง ที่ให้ผลผลิตสูง หรือทนต่อการเปลี่ยนแปลงสภาพภูมิอากาศ
 - ได้รูปแบบ หรือวิธีการจัดการผลผลิตที่เหมาะสม ที่เกษตรกรสามารถนำไปใช้ประโยชน์ได้จริง ตั้งแต่ต้นน้ำ ถึงปลายน้ำ
 - ได้แหล่งพลังงานราคาถูกสำหรับการใช้ในการผลิตภาคการเกษตร
- 2) การวิจัยเครื่องจักรกลการเกษตรและอุปกรณ์การเกษตรเพื่อทดแทนแรงงาน
 - ได้เครื่องจักรกลการเกษตรและอุปกรณ์การเกษตรต้นแบบ เพื่อรองรับระบบ Smart Farmer
 - ได้เครื่องจักรกลเอนกประสงค์ (ใช้งานได้หลายวัตถุประสงค์)
 - ได้เครื่องจักรกลการเกษตรและอุปกรณ์การเกษตรเพื่อเพิ่มประสิทธิภาพ และคุณภาพผลผลิต ลดการพึ่งพาแรงงานคน
 - ได้ข้อมูลความต้องการของเกษตรกร ในการใช้เทคโนโลยีในอนาคต
- 3) การวิจัยและพัฒนาการใช้ประโยชน์จากจุลินทรีย์เพื่อเพิ่มประสิทธิภาพการผลิต
 - ได้ชนิด วิธีการ หรือผลิตภัณฑ์จากจุลินทรีย์ในการเพิ่มประสิทธิภาพการผลิตสินค้าเกษตร

5. กรอบการวิจัยและพัฒนาเพื่อเพิ่มมูลค่าสินค้าเกษตรเชิงพาณิชย์

ความสำคัญ

ในปี พ.ศ. 2558 การรวมตัวเป็นตลาดเดียวกันของประชาคมเศรษฐกิจอาเซียน หรือ เออีซี จะทำให้สินค้าเกษตรของไทยมีความโดดเด่นมากขึ้น เนื่องจากวัตถุดิบสินค้าเกษตรภายในประเทศมีปริมาณมาก และมีคุณภาพดี อีกทั้งมีเทคโนโลยีการผลิตที่มีประสิทธิภาพสูง แต่หากมองในระยะยาวเมื่อเทียบกับประเทศเพื่อนบ้านที่กำลังพัฒนาในอนาคตประเทศไทยอาจคงความโดดเด่นด้านสินค้าเกษตรไม่ได้ เนื่องจากข้อได้เปรียบของประเทศเพื่อนบ้านที่มีสภาพแวดล้อม และความอุดมสมบูรณ์ของพื้นที่ดีกว่า อีกทั้งมีต้นทุนการผลิตต่ำกว่าประเทศไทย ดังนั้นหากประเทศไทยต้องการจะแข่งขันกับประเทศเพื่อนบ้าน ทางออกหนึ่งคือการผลิตสินค้าเกษตรที่มีคุณภาพ หรือการเพิ่มมูลค่าสินค้าเกษตร ไม่ว่าจะเป็นการเพิ่มมูลค่าสินค้าเกษตรที่มีราคาสูง เช่น เวชภัณฑ์ เวชสำอาง หรือการเพิ่มมูลค่าสินค้าเกษตรที่ต้องตามความต้องการของตลาด เช่น อาหารสุขภาพ อาหารเป็นยา เป็นต้น ซึ่งสิ่งเหล่านี้ในอนาคตจะต้องเกิดขึ้นอย่างแน่นอน ดังนั้นหากประเทศไทยสามารถปรับตัว และริบดำเนินการได้เร็วการคงความเป็นประเทศผู้ผลิตและส่งออกสินค้าเกษตรและอาหารในระดับต้นๆ ของโลกก็จะคงอยู่ และจะส่งผลกระทบต่อเกษตรกรให้มีรายได้และความเป็นอยู่ที่ดีขึ้นต่อไป

วัตถุประสงค์

เพื่อพัฒนาผลิตภัณฑ์ต้นแบบที่มีมูลค่าสูง และมีศักยภาพในการแข่งขันเชิงพาณิชย์

ผลผลิต

- 1) การวิจัยเพื่อเพิ่มมูลค่าสินค้าเกษตรเพื่อรองรับตลาดเฉพาะ
 - ได้ผลิตภัณฑ์สินค้าเกษตรแปรรูปที่ตรงตามความต้องการของตลาด
 - ได้ผลิตภัณฑ์สินค้าเกษตรแปรรูปที่มีมูลค่าสูง เช่น เวชสำอาง เวชภัณฑ์ อาหารสุขภาพ และอาหารผู้สูงอายุ เป็นต้น
- 2) การวิจัยการแปรรูปผลิตภัณฑ์สินค้าเกษตร และบรรจุภัณฑ์
 - ได้ข้อมูลความต้องการผลิตภัณฑ์แปรรูปของประเทศในแถบอาเซียน และตลาดโลก
 - ได้วิธีการจัดการคุณภาพวัตถุดิบให้เหมาะสมกับอุตสาหกรรมแปรรูป
 - ได้รูปแบบบรรจุภัณฑ์สินค้าเกษตรและอาหารที่ตรงตามความต้องการของผู้ซื้อ

6. กรอบการวิจัยและพัฒนาเพื่อสร้างโอกาสทางธุรกิจสินค้าเกษตร

ความสำคัญ

ในอดีตที่ผ่านมาการดำเนินการวิจัยส่วนใหญ่ ผลจากงานวิจัยถูกนำไปใช้ประโยชน์ได้ไม่มากนัก อาจมีสาเหตุจาก โจทย์วิจัยที่ไม่ชัดเจน ทำให้ผลงานวิจัยที่ออกมาไม่ตอบสนองต่อความต้องการของผู้ใช้ อีกทั้งเป็นงานวิจัยพื้นฐาน และมีบางส่วนที่พัฒนาสู่ระดับต้นแบบได้สำเร็จ (Prototype Development) แต่ไม่สามารถถ่ายทอดเทคโนโลยีสู่ภาคเอกชนเพื่อนำไปใช้ประโยชน์ได้ เนื่องจาก ขาดขั้นตอนการวิจัยที่สำคัญ คือ การพัฒนาสู่ระดับโรงงานต้นแบบ (Pilot Plant Development) และการวิจัยสู่การนำไปใช้ประโยชน์ ซึ่งการวิจัยทั้ง 2 ประเด็นนี้ เป็นสิ่งที่มีความจำเป็น เพื่อให้ภาคเอกชน หรือผู้รับถ่ายทอดเทคโนโลยีเกิดความเชื่อมั่น และมั่นใจ ในเทคโนโลยีที่ได้จากการวิจัย ดังนั้นกรอบการวิจัยเพื่อสร้างโอกาสทางธุรกิจนี้จะเน้นการสนับสนุนทุนวิจัยที่มีโจทย์วิจัยที่ชัดเจน หรือเป็นงานวิจัยต่อยอดจากระดับต้นแบบสู่ระดับที่พร้อมใช้งาน โดยต้องพัฒนาเพื่อยืนยันเทคโนโลยี การทดสอบตลาดควบคุมคุณภาพ รวมทั้งขยายขนาดการผลิตเพื่อให้เกิดการยอมรับ และสามารถผลักดันสู่การใช้ประโยชน์ต่อไป

วัตถุประสงค์

เกษตรกร วิสาหกิจชุมชน หรือผู้ประกอบการมีรายได้เพิ่มขึ้นจากการนำผลงานวิจัยไปใช้ประโยชน์ ก่อให้เกิดการสร้างงาน สร้างอาชีพ

ผลผลิต

มีช่องทางในการดำเนินการทางธุรกิจ จากฐานความรู้ที่ได้จากงานวิจัย สามารถนำไปถ่ายทอดให้กับเกษตรกร วิสาหกิจชุมชน หรือผู้ประกอบการเพื่อก่อให้เกิดรายได้ทางธุรกิจ

7. กรอบการวิจัยและพัฒนาเพื่อสร้างนวัตกรรมการเกษตร

ความสำคัญ

การยกระดับขีดความสามารถในการแข่งขันของประเทศไทย ในภาคอุตสาหกรรมการเกษตร นวัตกรรมจัดเป็นตัวขับเคลื่อนการเจริญเติบโตทางเศรษฐกิจที่สำคัญ ประเทศที่มีนวัตกรรม มีผลิตภัณฑ์ และการบริการใหม่ ๆ ออกมาต่อเนื่อง จะเติบโตอย่างรวดเร็วอย่างมีนัยสำคัญ และเชื่อว่าเศรษฐกิจสร้างสรรค์จะช่วยให้ประเทศหลุดพ้นจากภาวะเศรษฐกิจชะลอตัวอย่างรวดเร็ว

นวัตกรรมนับได้ว่าเป็นกุญแจสำคัญในการช่วยพลิกฟื้นเศรษฐกิจ ซึ่งการสร้างนวัตกรรมมีความซับซ้อนเป็นอย่างมาก ทว่าในการสร้างนวัตกรรมนั้น สิ่งสำคัญคือ ต้องอาศัยความแตกต่างและหลากหลาย บวกกับความร่วมมือจากบุคลากรและหน่วยงานหลาย ๆ ฝ่าย ความยั่งยืนของภาคธุรกิจและเศรษฐกิจเกิดจากการกระตุ้นให้เกิดนวัตกรรมขึ้นอย่างต่อเนื่องในระดับองค์กร และในระดับชาติ ดังนั้นการดำเนินการวิจัยและพัฒนาเพื่อสร้างนวัตกรรมการเกษตรของประเทศไทย จึงเป็นอีกทางเลือกหนึ่งที่สามารถขับเคลื่อนการเจริญเติบโตทางเศรษฐกิจที่สำคัญได้อย่างรวดเร็ว และยั่งยืน

วัตถุประสงค์

เพื่อเพิ่มขีดความสามารถในการแข่งขันโดยใช้วิทยาศาสตร์ เทคโนโลยี และนวัตกรรม ในการสร้างสิ่งใหม่ๆ สร้างความต้องการใหม่ๆ ให้กับผู้บริโภค หรือสร้างทางออกหรือทางเลือกในการพัฒนาสินค้าเกษตร

ผลผลิต

- 1) ได้ผลิตภัณฑ์ และบริการใหม่ๆ ที่ตรงตามความต้องการของผู้ใช้
- 2) ได้องค์ความรู้ หรือวิธีการที่สามารถเพิ่มขีดความสามารถในการผลิต เพิ่มปริมาณการผลิตสินค้า หรือสร้างทางออก หรือทางเลือกในการพัฒนาสินค้าเกษตร
- 3) ได้องค์ความรู้ที่สามารถเพิ่มขีดความสามารถในการบริหารจัดการ ทั้งด้านการผลิต การเก็บเกี่ยว การแปรรูป และการส่งออก
- 4) ได้ข้อมูลแนวโน้มการเปลี่ยนแปลงด้านเทคโนโลยี สังคม และสิ่งแวดล้อมทางการเกษตรในอนาคต เพื่อใช้เป็นข้อมูล หรือแนวทางในการปรับตัวด้านการวิจัยให้สอดคล้องกับสถานการณ์ที่เปลี่ยนแปลง

3.2 นโยบายการดำเนินงานของสำนักงานพัฒนาการวิจัยการเกษตร (องค์การมหาชน) ในปีงบประมาณ พ.ศ. 2559

นโยบายการดำเนินงานของสำนักงานพัฒนาการวิจัยการเกษตร (องค์การมหาชน) ในปีงบประมาณ พ.ศ. 2559 เป็นไปตามพันธกิจหลัก คือ 1) ส่งเสริมและสนับสนุนการวิจัยการเกษตร 2) ส่งเสริมและสนับสนุนการพัฒนาบุคลากรด้านการวิจัยการเกษตร และ 3) ส่งเสริมและสนับสนุนการวิจัย พัฒนา และเผยแพร่ข้อมูลและสารสนเทศด้านการวิจัยการเกษตร

โดยในการปฏิบัติงานของ สวก. มีหลักการดำเนินงาน ดังนี้

1. สนับสนุนโครงการวิจัยที่เป็นงานวิจัยเร่งด่วนเพื่อแก้ปัญหาเฉพาะหน้า โครงการวิจัยที่เป็นงานวิจัยเพื่อสร้างนวัตกรรม และโครงการวิจัยที่เป็นงานวิจัยที่แก้ปัญหา ระยะกลางและระยะยาว ในกรอบวงเงินทุนวิจัย 110 ล้านบาท ภายใต้กรอบการวิจัยประจำปีงบประมาณ พ.ศ. 2559

2. ผลักดันผลงานวิจัย เทคโนโลยี และ/หรือทรัพย์สินทางปัญญา ที่มีการบริหารจัดการ และกำหนดรูปแบบในการนำองค์ความรู้ไปขยายผล โดยการผลิตผลิตภัณฑ์ ต้นแบบเพื่อทดสอบตลาด การทดสอบเทคโนโลยีในระดับกึ่งอุตสาหกรรมเพื่อมุ่งเป้าในการนำไปใช้ประโยชน์ได้จริง การอนุญาตให้ภาครัฐ/เอกชนใช้สิทธิในเทคโนโลยี/ทรัพย์สินทางปัญญา ตลอดจนการนำผลงานวิจัยไปร่วมทำโครงการกับภาครัฐ/ภาคเอกชน เพื่อผลักดันและส่งเสริมให้เกิดการใช้ประโยชน์ เช่น การฝึกอบรมความรู้ การให้คำปรึกษาให้กับกลุ่มเป้าหมายที่เป็นผู้ใช้ประโยชน์จากงานวิจัย รวมทั้งการส่งเสริมให้เกิดการนำไปใช้ประโยชน์ทั้งในรูปแบบของการจัดทำคู่มือ การเผยแพร่ประชาสัมพันธ์ ต่อภาครัฐ ภาคธุรกิจ ภาคการเกษตร ซึ่งจะก่อให้เกิดผลกระทบเชิงบวก เช่น การเกิดธุรกิจด้านการผลิต การจำหน่ายผลิตภัณฑ์ ระดับวิสาหกิจชุมชน หรือ ภาคอุตสาหกรรม ซึ่งอาจก่อให้เกิดผลประโยชน์ตอบแทนในเรื่องรายได้หรือความเป็นอยู่ของชุมชนหรือวิสาหกิจชุมชนในภาคการเกษตรและอุตสาหกรรม จำนวน 40 โครงการ

3. ยื่นขอรับความคุ้มครองทรัพย์สินทางปัญญาจากผลงานวิจัยการเกษตรที่ สวก. ให้การสนับสนุนไปแล้ว อย่างน้อย 30 รายการ

4. สนับสนุนด้านการส่งเสริมและสนับสนุนการพัฒนาบุคลากรด้านการวิจัยการเกษตร โดยเน้นประเภททุนระยะสั้น หรือลักษณะต่อยอด โดยสนับสนุนพัฒนาศักยภาพของนักวิจัยรุ่นใหม่และนักวิจัยในปัจจุบัน เพื่อเสริมสร้างประสบการณ์ให้กับนักวิจัยให้เกิดความเชี่ยวชาญเฉพาะทาง ผ่านกิจกรรมต่างๆ ทั้งหมด 4 ประเภท ได้แก่

- ทุนฝึกอบรมและปฏิบัติการวิจัย ณ ต่างประเทศ จำนวน 15 ทุน
- ทุนนำเสนอผลงานวิจัย ณ ต่างประเทศ จำนวน 15 ทุน
- ทุนสร้างนักวิจัยสู่ความเป็นเลิศ จำนวน 3 โครงการ
- กิจกรรมฝึกอบรมจัดโดย สวก. จำนวน 15 หลักสูตร

รวมถึงการสนับสนุนบุคลากรวิจัยในลักษณะอื่น ๆ ตามความจำเป็นและเหมาะสม

5. การดำเนินการด้านเทคโนโลยีสารสนเทศ สวก. จะดำเนินการตามแผนแม่บทเทคโนโลยีสารสนเทศและการสื่อสารของ สวก. (พ.ศ. 2559 – 2561) เพื่อพัฒนาระบบเทคโนโลยีสารสนเทศ ให้มีความพร้อมใช้งานและเป็นเครื่องมือในการเสริมสร้างงานวิจัย พัฒนานักวิจัย และเผยแพร่ความรู้ด้านการเกษตรเพื่อความเข้มแข็งและยั่งยืน ซึ่งประกอบด้วย 3 ยุทธศาสตร์ ดังนี้

ยุทธศาสตร์	โครงการ
ยุทธศาสตร์ที่ 1 การบริหารจัดการข้อมูลองค์ความรู้ด้านการเกษตร	<ol style="list-style-type: none"> 1. จัดทำมาตรฐานข้อมูลการวิจัยการเกษตร 2. ปรับปรุงและพัฒนาฐานผลงานวิจัยโครงการที่แล้วเสร็จ 3. การพัฒนาและเพิ่มจำนวนคลังข้อมูลวิจัยการเกษตร 4. ส่งเสริมเครือข่ายความร่วมมือเพื่อสร้างองค์ความรู้ภาคการเกษตรด้วยไอซีที
ยุทธศาสตร์ที่ 2 การจัดทำและเผยแพร่องค์ความรู้ด้านการเกษตรสู่สาธารณะ	<ol style="list-style-type: none"> 1. การจัดทำสื่อความรู้ด้านการเกษตรแบบง่าย 2. จัดทำ Application เพื่อเผยแพร่ความรู้เกษตรแบบง่าย 3. จัดทำ Application ในเชิง Image processing 4. จัดใช้ระบบ Cloud ช่วยในการเผยแพร่ข้อมูล
ยุทธศาสตร์ที่ 3 การพัฒนาประสิทธิภาพการบริหารจัดการภายในองค์กรด้วยระบบ ICT	<ol style="list-style-type: none"> 1. พัฒนาระบบ MIS โครงการวิจัย 2. การเพิ่มประสิทธิภาพและความปลอดภัยของระบบ IT 3. การจัดซื้อ /ต่อ License Software 4. การจัดซื้อคอมพิวเตอร์และอุปกรณ์ต่างๆ 5. การบำรุงรักษาคอมพิวเตอร์ 6. การจัด In House Training 7. ปรับปรุง และพัฒนาระบบบริหารจัดการภายใน (Back office) 8. พัฒนาระบบบริหารจัดการทุนวิจัย (EPMS) 9. ติดตั้งระบบ Leased Line

6. ให้บริการทางวิชาการในรูปแบบต่าง ๆ เช่น การประชุมสัมมนา การประชุมเชิงปฏิบัติการ การจัดนิทรรศการ จัดทำสื่อโปสเตอร์ การให้บริการสืบค้นฐานข้อมูลงานวิจัยการเกษตรต่าง ๆ ที่มีอยู่ผ่านหน้าเว็บไซต์ของ สวก. (www.arda.or.th)

- เป้าหมายกิจกรรมและตัวชี้วัด

เป้าหมายการดำเนินงานตามตัวชี้วัด

ตัวชี้วัด		แผนปีงบประมาณ 2559
ตัวชี้วัดเชิงปริมาณ	1) จำนวนเรื่อง หรือประเด็นที่ได้มีการนำผลงานวิจัยไปใช้ประโยชน์ 2) ร้อยละของเงินทุนวิจัยที่อนุมัติเทียบกับแผนงานสนับสนุนโครงการวิจัย 3) จำนวนทุนฝึกอบรม และปฏิบัติการวิจัย ณ ต่างประเทศ 4) จำนวนทุนนำเสนอผลงานวิจัย ณ ต่างประเทศ 5) จำนวนทุนสร้างนักวิจัยสู่ความเป็นเลิศ 5) จำนวนหลักสูตรหรือหัวข้อการจัดฝึกอบรม 6) จำนวนคลังข้อมูลวิจัยการเกษตร 7) จำนวนสื่อความรู้ด้านการเกษตรแบบง่าย	40 โครงการ ร้อยละ 90 15 ทุน 15 หลักสูตร 3 โครงการ 15 หลักสูตร 3 ฐาน 5 ฐาน
ตัวชี้วัดเชิงคุณภาพ	1) ร้อยละของจำนวนการเข้าใช้บริการของฐานข้อมูลสารสนเทศการวิจัยการเกษตรและฐานข้อมูลความรู้เกษตรต่าง ๆ ที่เพิ่มขึ้นจากปีที่ผ่านมา 2) ร้อยละความพึงพอใจของผู้รับบริการจาก สวก.	จำนวน IP ปี 58 ร้อยละ 80
ตัวชี้วัดเชิงเวลา	1) ดำเนินงานแล้วเสร็จตามแผนที่กำหนด 2) ร้อยละการเบิกจ่ายตามแผนการใช้จ่ายงบประมาณ	ร้อยละ 100 ร้อยละ 100

- ยุทธศาสตร์/แผนงาน/กิจกรรม/งบประมาณ ประกอบด้วย

ยุทธศาสตร์	ยุทธศาสตร์/แผนงาน	กิจกรรม	งบประมาณ (บาท)
1. การสร้างงานวิจัยเชิงรุก โดยเน้นวิจัยเชิงพาณิชย์ สาธารณะ และนโยบาย	4 กลยุทธ์ (11 กิจกรรม) ประกอบด้วย		
	ก1 - การสนับสนุนทุนโครงการวิจัย	1	22,000,000.00
	ก2 - การบริหารจัดการโครงการ เพื่อสนับสนุนการให้ทุนโครงการวิจัย	4	7,210,000.00
	ก3 - การส่งเสริมและสนับสนุนทุนวิจัย พัฒนาและสร้างนวัตกรรม และสร้างเครือข่ายนักวิจัย	2	500,000.00
	ก4 - การผลักดันการนำผลงานวิจัยไปใช้ประโยชน์	4	2,600,000.00
	รวมยุทธศาสตร์ที่ 1	11	32,310,000.00

ยุทธศาสตร์	ยุทธศาสตร์/แผนงาน	กิจกรรม	งบประมาณ (บาท)
2. การพัฒนานักวิจัยและ เครือข่าย โดยเน้นบุคลากร กระทรวงเกษตรและสหกรณ์ ในลักษณะต่อยอด	3 กลยุทธ์ (8 กิจกรรม) ประกอบด้วย		
	ก5 - การสร้างบุคลากรวิจัยให้แก่ กษ.	2	2,400,000.00
	ก6 - การพัฒนาบุคลากรวิจัยของ กษ.	4	9,900,000.00
	ก7 - การบริหารจัดการทุนพัฒนาบุคลากรวิจัย	2	260,000.00
	รวมยุทธศาสตร์ที่ 2	8	12,560,000.00

ยุทธศาสตร์	ยุทธศาสตร์/แผนงาน	กิจกรรม	งบประมาณ (บาท)
3. การบริหารจัดการและ สื่อสารองค์ความรู้ เพื่อ ประโยชน์สาธารณะในรูปแบบ ที่สามารถเข้าใจได้ง่าย	2 กลยุทธ์ 8 กิจกรรม ประกอบด้วย		
	ก8 - การพัฒนาฐานข้อมูลงานวิจัยการเกษตร	4	1,500,000.00
	ก9 - การจัดทำและเผยแพร่สื่อความรู้ที่เข้าใจได้ง่าย	4	2,700,000.00
	รวมยุทธศาสตร์ที่ 3	8	4,200,000.00

ยุทธศาสตร์	ยุทธศาสตร์/แผนงาน	กิจกรรม	งบประมาณ (บาท)
4. การพัฒนาระบบบริหารจัดการเพื่อรองรับการเปลี่ยนแปลง	8 กลยุทธ์ (29 กิจกรรม) ประกอบด้วย		
	ก10 - การจัดทำแผนยุทธศาสตร์ การวางแผนการดำเนินงานและติดตามประเมินผล	4	3,860,000.00
	ก11 - การบริหารและพัฒนาบุคลากรของ สวก.	2	4,450,000.00
	ก12 - การพัฒนาระบบเทคโนโลยีสารสนเทศภายในของ สวก.	7	6,490,000.00
	ก13 - การพัฒนาระบบคุณภาพการดำเนินงานขององค์กร	8	5,720,000.00
	ก14 - การบริหารจัดการเพื่อสร้างความมั่นคงทางการเงินของ สวก.	2	250,000.00
	ก15 - การสร้างภาพลักษณ์องค์กร	4	17,840,000.00
	ก16 - การพัฒนาความร่วมมือ	1	5,000,000.00
	ก17 - การส่งเสริมและสร้างจิตสำนึกทางคุณธรรม จริยธรรม และความโปร่งใส	1	0.00
รวมยุทธศาสตร์ที่ 4		29	43,610,000.00
รวมในยุทธศาสตร์ทั้ง 4 ยุทธศาสตร์ 17 กลยุทธ์		56	92,680,000.00
รายจ่ายประจำ			66,016,400.00
รวมในยุทธศาสตร์และรายจ่ายประจำ			158,696,400.00
งบผูกพัน			124,122,157.71
รวมงบประมาณเบิกจ่าย ประจำปีงบประมาณ พ.ศ. 2559			282,818,557.71
เงินกันไว้เบิกจ่ายเหลือในปี			63,978,924.00
รวมทั้งหมด			346,797,481.71

ผลที่คาดว่าจะได้รับ

การจัดทำแผนปฏิบัติการและงบประมาณ ประจำปีงบประมาณ พ.ศ. 2559 จะทำให้การดำเนินงานของ สวก. มีความสอดคล้อง ยุทธศาสตร์ และพันธกิจ และใช้เป็นเครื่องมือในการปฏิบัติงานของสำนักต่างๆ ให้เป็นไปตามเป้าหมาย และตัวชี้วัด รวมทั้งใช้ในการกำกับ ติดตาม ตรวจสอบการปฏิบัติงานของผู้บริหาร

ส่วนที่ 4 รายละเอียดแผนปฏิบัติการและงบประมาณ ประจำปีงบประมาณ พ.ศ. 2559 ของสำนักงานพัฒนาการวิจัยการเกษตร (องค์การมหาชน)

4.1 แบบฟอร์มที่ 1 : ภาพรวมประมาณการการเบิกจ่ายรายไตรมาส จำแนกตามนโยบายรัฐบาล

หน่วย : ล้านบาท

รายการ	วงเงินงบประมาณ รวมทั้งแผนงาน/ โครงการ	ประมาณการเบิกจ่ายรายไตรมาส				รวมวงเงิน ปีงบประมาณ 2559
		ต.ค.-ธ.ค. 58	ม.ค.-มี.ค. 59	เม.ย.-มิ.ย. 59	ก.ค.-ก.ย. 59	
นโยบายที่ 8 การพัฒนาและส่งเสริมการใช้ประโยชน์ จากวิทยาศาสตร์ เทคโนโลยี การวิจัยและพัฒนา และ นวัตกรรม						
ยุทธศาสตร์ที่ 1 การสร้างงานวิจัยเชิงรุก โดยเน้นวิจัยเชิง พาณิชย์ สาธารณะ และนโยบาย	221.48	33.82	57.64	34.29	7.31	133.06
ยุทธศาสตร์ที่ 2 การพัฒนานักวิจัยและเครือข่าย โดยเน้น บุคลากรกระทรวงเกษตรและสหกรณ์ในลักษณะต่อยอด	38.25	17.45	5.79	4.24	7.69	35.17
ยุทธศาสตร์ที่ 3 การบริหารจัดการและสื่อสารองค์ความรู้ เพื่อประโยชน์สาธารณะในรูปแบบที่สามารถเข้าใจได้ง่าย	4.80	0.30	0.45	1.65	1.80	4.20
ยุทธศาสตร์ที่ 4 การพัฒนาระบบบริหารจัดการเพื่อรองรับ การเปลี่ยนแปลง	50.35	10.26	11.97	11.46	9.92	43.61
รวมยุทธศาสตร์ที่ 1 ถึง 4	314.88	61.83	75.85	51.64	26.72	216.04
รายจ่ายประจำ	67.66	16.77	16.80	15.56	17.65	66.78
รวมทั้งสิ้น (รวมยุทธศาสตร์ที่ 1 ถึง 4 + รายจ่ายประจำ)	382.54	78.60	92.65	67.20	44.37	282.82

หมายเหตุ งานตามยุทธศาสตร์ รวมงบประมาณโครงการใหม่และผูกพันต่อเนื่อง
รายจ่ายประจำ ประกอบด้วย งบบุคลากร งบดำเนินงาน และงบลงทุน

4.2 แบบฟอร์มที่ 2 : ประมาณการเบิกจ่ายรายไตรมาส จำแนกตามนโยบายรัฐบาล แผนงาน/โครงการ

นโยบายที่ 8 การพัฒนาและส่งเสริมการใช้ประโยชน์จากวิทยาศาสตร์ เทคโนโลยี การวิจัยและพัฒนา และนวัตกรรม

หน่วย : ล้านบาท

ประเด็นนโยบาย	แผนงาน/โครงการ	วงเงินรวม แผนงาน/ โครงการ	ประมาณการเบิกจ่ายรายไตรมาส				รวมวงเงิน ปีงบประมาณ 2559	หน่วยงาน รับผิดชอบ (ระดับกรม)
			ต.ค.-ธ.ค. 58	ม.ค.-มี.ค. 59	เม.ย.-มิ.ย. 59	ก.ค.-ก.ย. 59		
(1)	(2)	(3)	(4)	(5)	(6)	(7)	(8)	(9)
8.1 สนับสนุนการเพิ่มค่าใช้จ่ายในการวิจัยและพัฒนาของประเทศเพื่อมุ่งไปสู่เป้าหมายให้ไม่ต่ำกว่าร้อยละ 1 ของรายได้ประชาชาติและมีสัดส่วนรัฐต่อเอกชน 30:70 ตามแผนพัฒนาเศรษฐกิจและสังคมแห่งชาติ ทั้งนี้ เพื่อให้ประเทศมีความสามารถในการแข่งขันและมีความก้าวหน้าทัดเทียมกับประเทศอื่นที่มีระดับการพัฒนาใกล้เคียงกัน และจัดระบบบริหารงานวิทยาศาสตร์ เทคโนโลยี วิจัย และนวัตกรรมให้มีเอกภาพและประสิทธิภาพ โดยให้ความเชื่อมโยงกับภาคเอกชน	6.1 แผนงานส่งเสริมการวิจัยและพัฒนา - ผลผลิตวิจัยและพัฒนา	382.54					282.82	สำนักงานพัฒนาการวิจัยการเกษตร (องค์การมหาชน)

4.3 แบบฟอร์มที่ 3 : ผลผลิต (Output) รายไตรมาส จำแนกตามนโยบายรัฐบาล แผนงาน/โครงการ และแหล่งเงินที่ใช้ในแต่ละแผนงานโครงการ

นโยบายที่ 8 การพัฒนาและส่งเสริมการใช้ประโยชน์จากวิทยาศาสตร์ เทคโนโลยี การวิจัยและพัฒนา และนวัตกรรม

หน่วย : ล้านบาท

ประเด็นนโยบาย	แผนงาน/ โครงการ	ผลผลิต (Output) เป็นรายไตรมาสที่คาดว่าจะเกิด				ระยะเวลา และวัน สิ้นสุด แผนงาน/ โครงการ	หน่วยงาน รับผิดชอบ (ระดับกรม)	แหล่งเงินที่ใช้ในการดำเนินการ					
		ต.ค.-ธ.ค. 58	ม.ค.-มี.ค. 59	เม.ย.-มิ.ย. 59	ก.ค.-ก.ย. 59			งบม. แผ่นดิน	รายได้	เงินกู้ ใน ปท.	เงินกู้ ตปท.	อื่นๆ (โปรดระบุ)	
(1)	(2)	(3)	(4)	(5)	(6)	(7)	(8)	(9)	(10)	(11)	(12)	(13)	(14)
8.1 สนับสนุนการเพิ่ม ค่าใช้จ่ายในการวิจัยและ พัฒนาของประเทศเพื่อมุ่งไปสู่ เป้าหมายให้ไม่ต่ำกว่าร้อยละ 1 ของรายได้ประชาชาติและมี สัดส่วนรัฐต่อเอกชน 30:70 ตามแผนพัฒนาเศรษฐกิจและ สังคมแห่งชาติ ทั้งนี้ เพื่อให้ ประเทศมีความสามารถในการ แข่งขันและมีความก้าวหน้า ทัดเทียมกับประเทศอื่นที่มี ระดับการพัฒนาใกล้เคียงกัน และจัดระบบบริหารงาน วิทยาศาสตร์ เทคโนโลยี วิจัย และนวัตกรรมให้มีเอกภาพ และประสิทธิภาพ โดยให้มี ความเชื่อมโยงกับภาคเอกชน	6.1 แผนงาน ส่งเสริมการ วิจัยและพัฒนา - ผลผลิต: การ วิจัยและพัฒนา	ดำเนินการได้ ร้อยละ 20 ของแผนการ ปฏิบัติงานที่ วางไว้ทั้งหมด	ดำเนินการได้ ร้อยละ 40 ของแผนการ ปฏิบัติงานที่ วางไว้ทั้งหมด	ดำเนินการได้ ร้อยละ 60 ของแผนการ ปฏิบัติงานที่ วางไว้ทั้งหมด	ดำเนินการได้ ร้อยละ 85 ของแผนการ ปฏิบัติงานที่ วางไว้ทั้งหมด	30 ก.ย. 59	สำนักงาน พัฒนาการ วิจัย การเกษตร (องค์การ มหาชน)	-	-	-	-	282.82	เงินทุน สวก.

4.4 รายละเอียดแผนปฏิบัติการและงบประมาณ ประจำปีงบประมาณ พ.ศ. 2559

แผนปฏิบัติการและงบประมาณ ของ สำนักงานพัฒนาการวิจัยการเกษตร (องค์การมหาชน) ประจำปีงบประมาณ 2559

ยุทธศาสตร์/ ประเภท	กลยุทธ์/หมวด	กิจกรรม/โครงการ	ตัวชี้วัด	จำนวน	หน่วย	สำนักที่ รับผิดชอบ ตัวชี้วัด	กรอบ งบประมาณ	แผนเบิกจ่าย งบประมาณ	ไตรมาสที่ 1 ค.ค.-ธ.ค. 58		ไตรมาสที่ 2 ม.ค.-มิ.ค. 59		ไตรมาสที่ 3 เม.ย.-มิ.ย. 59		ไตรมาสที่ 4 ก.ค.-ก.ย. 59					
									แผนเบิกจ่าย	แผนงาน	แผนเบิกจ่าย	แผนงาน	แผนเบิกจ่าย	แผนงาน	แผนเบิกจ่าย	แผนงาน				
									(บาท)	จำนวน หน่วย	(บาท)	จำนวน หน่วย	(บาท)	จำนวน หน่วย	(บาท)	จำนวน หน่วย				
ยุทธศาสตร์ที่ 1 การสร้างงานวิจัย เชิงรุก โดยเน้นวิจัย เชิงพาณิชย์ สาธารณะ และ นโยบาย	ก1 - การ สนับสนุน โครงการวิจัย โครงการวิจัย	1.1.1 การสนับสนุน โครงการวิจัย ประจำปี งบประมาณ 2559	1. สนับสนุน โครงการวิจัยที่มี ศักยภาพ	110	ล้านบาท	สส. สส.	110,000,000.00	22,000,000.00	4,000,000.00	20	ล้านบาท	4,000,000.00	20	ล้านบาท	9,000,000.00	45	ล้านบาท	5,000,000.00	25	ล้านบาท
				ก2 - การ บริหารจัดการ โครงการ เพื่อ สนับสนุนการ ให้ทุน โครงการวิจัย	1.2.1 การแสวงหา โจทย์วิจัย พัฒนา ข้อเสนอโครงการ และ การพิจารณาข้อเสนอ โครงการ	1. จำนวนการประชุม (สวท. พบนักวิจัย, ประชุม โต๊ะกลม, ประชุมพัฒนา ข้อเสนอโครงการ) 2. จำนวนการประชุม (คณะทำงานพิจารณา ข้อเสนอโครงการ) 3. จำนวนข้อเสนอ โครงการวิจัยที่ได้ (ระดับ1-4) 4. จำนวนข้อเสนอ โครงการวิจัยที่ได้ (ระดับ5-6) 5. ข้อเสนอโครงการ ผ่านการเห็นชอบจาก คณะทำงานพิจารณา ข้อเสนอโครงการ	39	ครั้ง	สส.	1,760,000.00	1,760,000.00	331,100.00	8	ครั้ง	348,100.00	9	ครั้ง	443,300.00	13	ครั้ง
	12	ครั้ง	สส.							3	ครั้ง		3	ครั้ง		3	ครั้ง		3	ครั้ง
	60	โครงการ	สส.							16	โครงการ		16	โครงการ		28	โครงการ		9	โครงการ
	12	โครงการ	สส.													3	โครงการ		9	โครงการ
	50	ร้อยละ	สส.							50	ร้อยละ		50	ร้อยละ		50	ร้อยละ		50	ร้อยละ
	1.2.2 การประชุม คณะกรรมการ/ อนุกรรมการที่เกี่ยวข้อง	1. รายงานการ ประชุมที่ผ่านการ รับรองแล้ว 2. จำนวนการประชุม	100	ร้อยละ	สส.	2,100,000.00	2,100,000.00	386,000.00	100	ร้อยละ	471,000.00	100	ร้อยละ	770,000.00	100	ร้อยละ	473,000.00	100	ร้อยละ	
			12	ครั้ง	สส.				3	ครั้ง		3	ครั้ง		3	ครั้ง		3	ครั้ง	
	1.2.3 การติดตามและ ประเมินผลโครงการ	1. คณะอนุกรรมการ ผลักดันฯ เห็นชอบ โครงการวิจัยที่ติดตาม 2. มีการติดตาม โครงการวิจัย	100	ร้อยละ	สส.	2,000,000.00	2,000,000.00	487,920.00	100	ร้อยละ	570,840.00	100	ร้อยละ	496,720.00	100	ร้อยละ	444,520.00	100	ร้อยละ	
			125	ครั้ง	สส.				33	ครั้ง		36	ครั้ง		32	ครั้ง		24	ครั้ง	

แผนปฏิบัติการและงบประมาณ ของ สำนักงานพัฒนาการวิจัยการเกษตร (องค์การมหาชน) ประจำปีงบประมาณ 2559

ยุทธศาสตร์/ ประเภท	กลยุทธ์/หมวด	กิจกรรม/โครงการ	ตัวชี้วัด	จำนวน	หน่วย	สำนักที่ รับผิดชอบ ตัวชี้วัด	กรอบ งบประมาณ	แผนเบิกจ่าย งบประมาณ	ไตรมาสที่ 1 ค.ค.-ธ.ค. 58		ไตรมาสที่ 2 ม.ค.-มิ.ค. 59		ไตรมาสที่ 3 เม.ย.-มิ.ย. 59		ไตรมาสที่ 4 ก.ค.-ก.ย. 59					
									แผนเบิกจ่าย	แผนงาน	แผนเบิกจ่าย	แผนงาน	แผนเบิกจ่าย	แผนงาน	แผนเบิกจ่าย	แผนงาน				
									(บาท)	จำนวน หน่วย	(บาท)	จำนวน หน่วย	(บาท)	จำนวน หน่วย	(บาท)	จำนวน หน่วย				
		1.2.4 การบริหาร จัดการโครงการวิจัยมุ่ง เป้า	1. มีการพิจารณา ข้อเสนอโครงการ 2. มีการติดตามและ ประเมินผลโครงการ	8	ครั้ง	สส.	1,350,000.00	1,350,000.00	410,000.00		500,000.00	4	ครั้ง	440,000.00	4	ครั้ง				
				20	ครั้ง	สส.				8	ครั้ง		4	ครั้ง	8	ครั้ง				
	ก3 - การ ส่งเสริมและ สนับสนุนทุน วิจัย พัฒนา และสร้าง นวัตกรรม และ สร้างเครือข่าย นักวิจัย	1.3.1 การพัฒนา ผู้ประกอบการ เทคโนโลยี (boost camp)	1. การจัดฝึกอบรม ผู้ประกอบการ เทคโนโลยี	2	ครั้ง	สก.	395,000.00	395,000.00			215,000.00	1	ครั้ง			180,000.00	1	ครั้ง		
		1.3.2 การสร้างพันธมิตร นักวิจัย	1. การสร้างเครือข่าย งานวิจัย	1	ครั้ง	สส.	105,000.00	105,000.00			5,000.00			100,000.00	1	ครั้ง				
	ก4 - การ ผลักดันการนำ ผลงานวิจัยไป ใช้ประโยชน์	1.4.1 การผลักดันการ นำผลงานไปใช้ ประโยชน์เชิงนโยบาย	1. จำนวน โครงการวิจัยที่ นำไปใช้ประโยชน์เชิง นโยบาย	10	โครงการ	สก.	300,000.00	300,000.00	75,000.00	2	โครงการ	100,000.00	3	โครงการ	75,000.00	3	โครงการ	50,000.00	2	โครงการ
		1.4.2 การผลักดันการ นำผลงานไปใช้ ประโยชน์เชิงพาณิชย์	1. จำนวน โครงการวิจัยที่ นำไปใช้ประโยชน์เชิง พาณิชย์	20	โครงการ	สก.	500,000.00	500,000.00	180,000.00	5	โครงการ	180,000.00	5	โครงการ	45,000.00	5	โครงการ	95,000.00	5	โครงการ
		1.4.3 การผลักดันการ นำผลงานไปใช้ ประโยชน์เชิงสาธารณะ	1. จำนวน โครงการวิจัยที่ นำไปใช้ประโยชน์เชิง สาธารณะ	10	โครงการ	สก.	300,000.00	300,000.00	25,000.00	2	โครงการ	80,000.00	3	โครงการ	80,000.00	3	โครงการ	115,000.00	2	โครงการ
		1.4.4 การคุ้มครองและ บริหารจัดการทรัพย์สิน ทางปัญญา	1. จำนวนทรัพย์สิน ทางปัญญาที่ยื่น ขอรับความคุ้มครอง	30	ผลงาน	สก.	1,500,000.00	1,500,000.00	600,000.00	5	ผลงาน	280,000.00	10	ผลงาน	300,000.00	10	ผลงาน	320,000.00	5	ผลงาน
รวมยุทธศาสตร์ที่ 1							120,310,000.00	32,310,000.00	6,495,020.00		6,749,940.00		11,750,020.00		7,315,020.00					

แผนปฏิบัติการและงบประมาณ ของ สำนักงานพัฒนาการวิจัยการเกษตร (องค์การมหาชน) ประจำปีงบประมาณ 2559

ยุทธศาสตร์/ ประเภท	กลยุทธ์/หมวด	กิจกรรม/โครงการ	ตัวชี้วัด	จำนวน	หน่วย	สำนักที่ รับผิดชอบ ตัวชี้วัด	กรอบ งบประมาณ	แผนเบิกจ่าย งบประมาณ	ไตรมาสที่ 1 ค.ค.-ธ.ค. 58		ไตรมาสที่ 2 ม.ค.-มิ.ค. 59		ไตรมาสที่ 3 เม.ย.-มิ.ย. 59		ไตรมาสที่ 4 ก.ค.-ก.ย. 59					
									แผนเบิกจ่าย	แผนงาน	แผนเบิกจ่าย	แผนงาน	แผนเบิกจ่าย	แผนงาน	แผนเบิกจ่าย	แผนงาน				
									(บาท)	จำนวน หน่วย	(บาท)	จำนวน หน่วย	(บาท)	จำนวน หน่วย	(บาท)	จำนวน หน่วย				
ยุทธศาสตร์ที่ 2 การพัฒนานักวิจัย และเครือข่าย โดย เน้นบุคลากร กษ. ในลักษณะต่อยอด	ก5 - การสร้าง บุคลากรวิจัย ให้แก่ กษ.	2.5.1 ทุนศึกษาต่อ ระดับปริญญาเอกใน โครงการเฉลิมพระ เกียรติ 80 พรรษา (ปีงบประมาณ 2558) อยู่ระหว่างการหา มหาวิทยาลัย	1. สนับสนุน ทุนการศึกษาให้แก่ผู้ มีสิทธิได้รับทุน	11	ทุน	สพบ.	900,000.00	900,000.00	200,000.00	2	ทุน	325,000.00	2	ทุน	375,000.00	7	ทุน			
		2.5.2 ทุนสำหรับ ส่งเสริมผู้รับทุน สวก.	1. สนับสนุนทุน ส่งเสริมผู้รับทุน สวก.	12	ทุน	สพบ.	2,200,000.00	1,500,000.00	90,000.00	1	ทุน	170,000.00	2	ทุน	639,600.00	4	ทุน	600,400.00	5	ทุน
	ก6 - การ พัฒนาบุคลากร วิจัยของ กษ.	2.6.1 ทุนฝึกอบรมและ ปฏิบัติงานวิจัย ต่างประเทศ	1. สนับสนุนทุน ฝึกอบรมและ ปฏิบัติการวิจัย ต่างประเทศ	15	ทุน	สพบ.	6,000,000.00	4,000,000.00	2,000,000.00	7	ทุน	1,500,000.00	5	ทุน	500,000.00	3	ทุน			
		2.6.2 การนำเสนอ ผลงานวิจัย ณ ต่างประเทศ	1. สนับสนุนทุนใน การนำเสนอ ผลงานวิจัย ณ ต่างประเทศ	15	ทุน	สพบ.	2,000,000.00	2,000,000.00	250,000.00	2	ทุน	750,000.00	6	ทุน	750,000.00	6	ทุน	250,000.00	1	ทุน
		2.6.3 ทุนสร้างนักวิจัย สู่ความเป็นเลิศ	1. สนับสนุนทุนสร้าง นักวิจัยสู่ความเป็น เลิศภายใต้โครงการ ความร่วมมือต่างๆ	3	โครงการ	สพบ.	2,000,000.00	1,500,000.00					500,000.00	1	โครงการ	1,000,000.00	2	โครงการ		
		2.6.4 การจัดฝึกอบรม	1. จัดกิจกรรม ฝึกอบรมให้แก่ บุคลากรในหน่วยงาน กระทรวงเกษตรและ สหกรณ์	15	หลักสูตร	สพบ.	2,700,000.00	2,400,000.00	215,500.00	3	หลักสูตร	1,076,500.00	7	หลักสูตร	1,108,000.00	5	หลักสูตร			

แผนปฏิบัติการและงบประมาณ ของ สำนักงานพัฒนาการวิจัยการเกษตร (องค์การมหาชน) ประจำปีงบประมาณ 2559

ยุทธศาสตร์/ ประเภท	กลยุทธ์/หมวด	กิจกรรม/โครงการ	ตัวชี้วัด	จำนวน	หน่วย	สำนักที่ รับผิดชอบ ตัวชี้วัด	กรอบ งบประมาณ	แผนเบิกจ่าย งบประมาณ	ไตรมาสที่ 1 ค.ค.-ธ.ค. 58		ไตรมาสที่ 2 ม.ค.-มิ.ค. 59		ไตรมาสที่ 3 เม.ย.-มิ.ย. 59		ไตรมาสที่ 4 ก.ค.-ก.ย. 59	
									แผนเบิกจ่าย	แผนงาน	แผนเบิกจ่าย	แผนงาน	แผนเบิกจ่าย	แผนงาน	แผนเบิกจ่าย	แผนงาน
									(บาท)	จำนวน หน่วย	(บาท)	จำนวน หน่วย	(บาท)	จำนวน หน่วย	(บาท)	จำนวน หน่วย
	ก7 - การ บริหารจัดการ ทุนพัฒนา บุคลากรวิจัย	2.7.1 การดำเนินการ เพื่อส่งเสริมและ สนับสนุนทุนพัฒนา บุคลากรวิจัย	1. ให้การสนับสนุน ผู้เชี่ยวชาญในการ อ่านผลงานตีพิมพ์	3	ทุน	สทบ.	130,000.00	130,000.00	6,000.00	1 ทุน	9,000.00	1 ทุน	29,000.00		86,000.00	1 ทุน
			2. มีกิจกรรมการ ประชาสัมพันธ์การ ให้ทุน	5	ครั้ง	สทบ.				1 ครั้ง		1 ครั้ง		1 ครั้ง		2 ครั้ง
		2.7.2 การติดตามและ ประเมินผลการให้ทุน พัฒนาบุคลากรวิจัยของ สวก.	1. มีการประชุม	8	ครั้ง	สทบ.	130,000.00	130,000.00	45,600.00	4 ครั้ง	42,500.00	1 ครั้ง	27,800.00	1 ครั้ง	14,100.00	2 ครั้ง
			2. มีการติดตามการ ให้ทุนพัฒนาบุคลากร วิจัยของ สวก.	2	ครั้ง	สทบ.				1 ครั้ง		1 ครั้ง				
รวมยุทธศาสตร์ที่ 2							16,060,000.00	12,560,000.00	2,807,100.00		3,873,000.00		3,554,400.00		2,325,500.00	
ยุทธศาสตร์ที่ 3 การบริหารจัดการ และสื่อสารองค์ ความรู้เพื่อ ประโยชน์ สาธารณะใน รูปแบบที่สามารถ เข้าใจได้ง่าย	ก8 - การ พัฒนา ฐานข้อมูล งานวิจัย การเกษตร	3.8.1 การจัดทำ มาตรฐานข้อมูลวิจัย การเกษตร (สวก.)	1. ระบบมาตรฐาน ข้อมูลการวิจัย การเกษตร (สวก.)	1	ระบบ	สท.	200,000.00	200,000.00					100,000.00		100,000.00	1 ระบบ
		3.8.2 การปรับปรุงและ พัฒนาฐานผลงานวิจัย โครงการที่แล้วเสร็จ	1. ฐานผลงานวิจัยที่ แล้วเสร็จมีการพัฒนา โครงการที่แล้วเสร็จ	1	ระบบ	สท.	200,000.00	200,000.00	100,000.00		50,000.00		50,000.00	1 ระบบ		
		3.8.3 การพัฒนาและ เพิ่มจำนวนคลังข้อมูล วิจัยการเกษตร	1. จำนวนคลังข้อมูล การเกษตรที่เพิ่มขึ้น	3	ชนิด	สท.	100,000.00	100,000.00							100,000.00	3 ชนิด
		3.8.4 การส่งเสริม เครือข่ายความร่วมมือ เพื่อสร้างองค์ความรู้ ภาคการเกษตรด้วยไอซีที	1. เครือข่ายความ ร่วมมือเพื่อสร้างองค์ ความรู้ภาค การเกษตรด้วยไอซีที ภายในกระทรวง เกษตรฯ	1	หน่วยงาน	สท.	1,000,000.00	1,000,000.00					500,000.00		500,000.00	1 หน่วยงาน

แผนปฏิบัติการและงบประมาณ ของ สำนักงานพัฒนาการวิจัยการเกษตร (องค์การมหาชน) ประจำปีงบประมาณ 2559

ยุทธศาสตร์/ ประเภท	กลยุทธ์/หมวด	กิจกรรม/โครงการ	ตัวชี้วัด	จำนวน	หน่วย	สำนักที่ รับผิดชอบ ตัวชี้วัด	กรอบ งบประมาณ	แผนเบิกจ่าย งบประมาณ	ไตรมาสที่ 1 ค.ค.-ธ.ค. 58		ไตรมาสที่ 2 ม.ค.-มิ.ค. 59		ไตรมาสที่ 3 เม.ย.-มิ.ย. 59		ไตรมาสที่ 4 ก.ค.-ก.ย. 59		
									แผนเบิกจ่าย	แผนงาน	แผนเบิกจ่าย	แผนงาน	แผนเบิกจ่าย	แผนงาน	แผนเบิกจ่าย	แผนงาน	
									(บาท)	จำนวน หน่วย	(บาท)	จำนวน หน่วย	(บาท)	จำนวน หน่วย	(บาท)	จำนวน หน่วย	
	ก9 - การจัดทำ และเผยแพร่สื่อ ความรู้ที่เข้าใจ ได้ง่าย	3.9.1 การจัดทำ Ez-Knowledge	1. จำนวนฐาน Ez-knowledge ที่ เพิ่มขึ้น	5	ฐาน	สท.	2,000,000.00	2,000,000.00					1,000,000.00		1,000,000.00	5 ฐาน	
		3.9.2 การจัดทำ App เพื่อเผยแพร่ Ez-knowledge	1. App เผยแพร่ Ez-knowledge	1	App	สท.	200,000.00	200,000.00			200,000.00					1 App	
		3.9.3 การจัดใช้ระบบ Cloud ช่วยในการ เผยแพร่ข้อมูล	1. ระบบสารสนเทศที่ ใช้ระบบ Cloud	1	ระบบ	สท.	100,000.00	100,000.00							100,000.00	1 ระบบ	
		3.9.4 การจัดทำสื่อ ความรู้ด้านการเกษตร	1. จำนวนผลงานที่ นำเสนอในรูปแบบสื่อ	40	ผลงาน	สท.	1,000,000.00	400,000.00	200,000.00	10 ผลงาน	200,000.00	10 ผลงาน		10 ผลงาน			10 ผลงาน
รวมยุทธศาสตร์ที่ 3							4,800,000.00	4,200,000.00	300,000.00		450,000.00		1,650,000.00		1,800,000.00		
ยุทธศาสตร์ที่ 4 การพัฒนา ระบบ บริหารจัดการเพื่อ รองรับการ เปลี่ยนแปลง	ก10 - การ จัดทำแผน ยุทธศาสตร์ การวางแผน การดำเนินงาน และติดตาม ประเมินผล	4.10.1 การจัดทำ (ร่าง) แผนยุทธศาสตร์การ ดำเนินงานของ สวก. ฉบับที่ 4	1. แผนยุทธศาสตร์ การดำเนินงานของ สวก. ฉบับที่ 4	1	เล่ม	งานยุทธา	1,800,000.00	1,800,000.00			450,000.00		650,000.00		700,000.00	1 เล่ม	
		4.10.2 การวางแผน และติดตามและ ประเมินผลการ ดำเนินงานของ สวก.	1. แผนปฏิบัติการ ประจำปีงบประมาณ 2559 2. รายงานผลการ ดำเนินงานของ สวก.	1	เล่ม	งานยุทธา	10,000.00	10,000.00	7,000.00	1 เล่ม			3,000.00				
		4.10.3 การประเมินผล กระทบจากการ ดำเนินงานตาม ยุทธศาสตร์การ ดำเนินงานของ สวก. ฉบับที่ 3 (พ.ศ. 2555-2559)	1. รายงานการ ประเมินผลกระทบ จากการดำเนินงาน ของ สวก.	1	รายงาน	งานยุทธา	2,000,000.00	2,000,000.00					600,000.00		800,000.00		600,000.00

แผนปฏิบัติการและงบประมาณ ของ สำนักงานพัฒนาการวิจัยการเกษตร (องค์การมหาชน) ประจำปีงบประมาณ 2559

ยุทธศาสตร์/ ประเภท	กลยุทธ์/หมวด	กิจกรรม/โครงการ	ตัวชี้วัด	จำนวน	หน่วย	สำนักที่ รับผิดชอบ ตัวชี้วัด	กรอบ งบประมาณ	แผนเบิกจ่าย งบประมาณ	ไตรมาสที่ 1 ค.ค.-ธ.ค. 58		ไตรมาสที่ 2 ม.ค.-มิ.ค. 59		ไตรมาสที่ 3 เม.ย.-มิ.ย. 59		ไตรมาสที่ 4 ก.ค.-ก.ย. 59	
									แผนเบิกจ่าย	แผนงาน	แผนเบิกจ่าย	แผนงาน	แผนเบิกจ่าย	แผนงาน	แผนเบิกจ่าย	แผนงาน
									(บาท)	จำนวน หน่วย	(บาท)	จำนวน หน่วย	(บาท)	จำนวน หน่วย	(บาท)	จำนวน หน่วย
		4.10.4 การดำเนินงานตามนโยบายต่างๆ (อาทิ นโยบายรัฐบาล ข้อเสนอการนายกฯ ข้อเสนอการรัฐมนตรี ผู้บริหาร กษ. และคณะกรรมการบริหาร สวก. เป็นต้น)	1. รายงานผลการดำเนินงานตามนโยบายต่างๆ ที่ สวก. ได้รับมอบหมาย - ประชุม คณะอนุกรรมการพัฒนาด้านวิจัย - ประชุม คณะทำงานจัดทำ Action Plan ภายใต้ยุทธศาสตร์วิจัยฯ กษ.	4	ครั้ง	งานยุทธฯ	50,000.00	50,000.00	5,000.00	1 ครั้ง	7,500.00	1 ครั้ง	32,500.00	1 ครั้ง	5,000.00	1 ครั้ง
ก11 - การบริหารและพัฒนาบุคลากรของ สวก.	4.11.1 การบริหารงานบุคคลของ สวก.	1. ร้อยละความสำเร็จของการดำเนินงานตามแผนบริหารทรัพยากรบุคคล	1. ร้อยละความสำเร็จของการดำเนินงานตามแผนการพัฒนาบุคลากร สวก.	80	ร้อยละ	สพ.	1,150,000.00	1,150,000.00	480,000.00	20 ร้อยละ	220,000.00	40 ร้อยละ	400,000.00	60 ร้อยละ	50,000.00	80 ร้อยละ
	4.11.2 การพัฒนาขีดความสามารถของบุคลากร สวก.	1. ร้อยละความสำเร็จของการดำเนินงานตามแผนการพัฒนาบุคลากร		80	ร้อยละ	สพ.	3,300,000.00	3,300,000.00	1,385,000.00	20 ร้อยละ	1,069,400.00	40 ร้อยละ	465,000.00	60 ร้อยละ	380,600.00	80 ร้อยละ
ก12 - การพัฒนาระบบเทคโนโลยีสารสนเทศภายในของ สวก.	4.12.1 การพัฒนาระบบ Management Information System (MIS) โครงการวิจัย	1. มีระบบ MIS โครงการวิจัย		1	ระบบ	สพ.	100,000.00	100,000.00							100,000.00	1 ระบบ
	4.12.2 การใช้ IT ให้เป็นเครื่องมือในการพัฒนาการทำงานของ สวก. เพื่อให้เกิดความคล่องตัว	1. ระบบ IT มีความมั่นคงปลอดภัยมากขึ้น 2. มี License ถูกกฎหมายในการใช้งาน		1	ชุดโปรแกรม	สพ.	1,650,000.00	1,650,000.00	112,500.00		642,500.00	1 ชุด/โปรแกรม	357,500.00		537,500.00	1 Licence

แผนปฏิบัติการและงบประมาณ ของ สำนักงานพัฒนาการวิจัยการเกษตร (องค์การมหาชน) ประจำปีงบประมาณ 2559

ยุทธศาสตร์/ ประเภท	กลยุทธ์/หมวด	กิจกรรม/โครงการ	ตัวชี้วัด	จำนวน	หน่วย	สำนักที่ รับผิดชอบ ตัวชี้วัด	กรอบ งบประมาณ	แผนเบิกจ่าย งบประมาณ	ไตรมาสที่ 1 ค.ค.-ธ.ค. 58		ไตรมาสที่ 2 ม.ค.-มิ.ค. 59		ไตรมาสที่ 3 เม.ย.-มิ.ย. 59		ไตรมาสที่ 4 ก.ค.-ก.ย. 59						
									แผนเบิกจ่าย	แผนงาน	แผนเบิกจ่าย	แผนงาน	แผนเบิกจ่าย	แผนงาน	แผนเบิกจ่าย	แผนงาน					
									(บาท)	จำนวน หน่วย	(บาท)	จำนวน หน่วย	(บาท)	จำนวน หน่วย	(บาท)	จำนวน หน่วย					
			3. มีเครื่องคอมพิวเตอร์ใช้งานเพียงพอ	100	ร้อยละ	สท.			100	ร้อยละ		100	ร้อยละ		100	ร้อยละ					
			4. การบำรุงรักษาเครื่องคอมพิวเตอร์และอุปกรณ์ต่างๆ (ทุกไตรมาส)	4	ครั้ง	สท.			1	ครั้ง		1	ครั้ง		1	ครั้ง					
		4.12.3 การจัด In House Training	1. มีการจัดอบรมด้าน IT	4	ครั้ง	สท.	50,000.00	50,000.00		1	ครั้ง		1	ครั้ง	30,000.00	1	ครั้ง				
		4.12.4 การปรับปรุงพัฒนาระบบบริหารจัดการภายใน (Back Office)	1. ระบบ ERP สามารถเชื่อมกับระบบต่างๆ ได้	1	ระบบ	สท.	300,000.00	300,000.00			300,000.00						1	ระบบ			
		4.12.5 โครงการพัฒนาระบบบริหารทรัพยากรองค์กร (ERP) เฟส 2 และระบบภาษี	1. ระบบ ERP มีการพัฒนาต่อยอดให้มีความสมบูรณ์ในการใช้งานมากขึ้น	1	ระบบ	สท.	2,600,000.00	2,600,000.00			1,040,000.00			780,000.00			780,000.00	1	ระบบ		
			2. สวก. มีระบบภาษีที่เป็นมาตรฐานในการใช้งาน	1	ระบบ	สท.													1	ระบบ	
		4.12.6 การพัฒนาระบบบริหารจัดการทุนวิจัย (EPMS)	1. ระบบพัฒนาทุนบุคลากรแล้วเสร็จ	1	ระบบ	สท.	890,000.00	890,000.00	445,000.00					445,000.00					1	ระบบ	
			2. ระบบทรัพย์สินทางปัญญาและส่งเสริมการใช้ประโยชน์แล้วเสร็จ	1	ระบบ	สท.														1	ระบบ
		4.12.7 การติดตั้งระบบ Leased Line	1. ระบบ Leased Line	1	ระบบ	สท.	900,000.00	900,000.00	225,000.00			225,000.00			225,000.00			225,000.00		1	ระบบ

แผนปฏิบัติการและงบประมาณ ของ สำนักงานพัฒนาการวิจัยการเกษตร (องค์การมหาชน) ประจำปีงบประมาณ 2559

ยุทธศาสตร์/ ประเภท	กลยุทธ์/หมวด	กิจกรรม/โครงการ	ตัวชี้วัด	จำนวน	หน่วย	สำนักที่ รับผิดชอบ ตัวชี้วัด	กรอบ งบประมาณ	แผนเบิกจ่าย งบประมาณ	ไตรมาสที่ 1 ค.ค.-ธ.ค. 58		ไตรมาสที่ 2 ม.ค.-มิ.ค. 59		ไตรมาสที่ 3 เม.ย.-มิ.ย. 59		ไตรมาสที่ 4 ก.ค.-ก.ย. 59	
									แผนเบิกจ่าย	แผนงาน	แผนเบิกจ่าย	แผนงาน	แผนเบิกจ่าย	แผนงาน	แผนเบิกจ่าย	แผนงาน
									(บาท)	จำนวน หน่วย	(บาท)	จำนวน หน่วย	(บาท)	จำนวน หน่วย	(บาท)	จำนวน หน่วย
ก13 - การ พัฒนาระบบ คุณภาพการ ดำเนินงาน ขององค์กร		4.13.1 การสำรวจ ความพึงพอใจ ผู้รับบริการและการ ปรับปรุง	1. ร้อยละความพึง พอใจของผู้รับบริการ	80	ร้อยละ	กอ.	600,000.00	260,000.00			20,000.00		240,000.00		80	ร้อยละ
		4.13.2 การพัฒนา ระบบควบคุม กระบวนการทำงาน ภายในขององค์กร และ การบริหารจัดการความ เสี่ยงขององค์กร	1. รายงานผลการ ควบคุมภายในและ การบริหารจัดการ ความเสี่ยง	4	รายงาน	กอ.	200,000.00	200,000.00	18,000.00	1 รายงาน	64,800.00	1 รายงาน	8,000.00	1 รายงาน	109,200.00	1 รายงาน
		4.13.3 การสร้างการมี ส่วนร่วมระหว่าง สวก. กับนักวิจัย	1. มีการจัดกิจกรรม การสร้างการมีส่วน ร่วมระหว่าง สวก. กับนักวิจัย	1	ครั้ง	สพ. สส. สก.	1,500,000.00	1,500,000.00							1,500,000.00	1 ครั้ง
		4.13.4 การทบทวน และปรับปรุงระเบียบ ข้อบังคับ หรือ หลักเกณฑ์ต่างๆ ของ สวก.	1. มีการประชุมใน การจัดทำ หรือ ปรับปรุงแก้ไข ระเบียบ ข้อบังคับ ประกาศ หรือ หลักเกณฑ์ต่างๆ ของ สวก. 2. การนำเสนอ คณะรัฐมนตรีเพื่อ ปรับปรุง พรฎ. สวก. 3. ดำเนินการในเรื่อง อื่นๆ ที่ไม่สามารถ คาดการณ์ไว้ล่วงหน้า ได้สำเร็จลุล่วงไปด้วยดี	6	ครั้ง	นิติการ	50,000.00	50,000.00	7,410.00		21,210.00	3 ครั้ง	21,380.00	3 ครั้ง		
				9	ครั้ง	นิติการ				2 ครั้ง			3 ครั้ง			คณะกรรมการฯ มี มติเห็นชอบให้ นำเสนอต่อ ครม. 2 ครั้ง

แผนปฏิบัติการและงบประมาณ ของ สำนักงานพัฒนาการวิจัยการเกษตร (องค์การมหาชน) ประจำปีงบประมาณ 2559

ยุทธศาสตร์/ ประเภท	กลยุทธ์/หมวด	กิจกรรม/โครงการ	ตัวชี้วัด	จำนวน	หน่วย	สำนักที่ รับผิดชอบ ตัวชี้วัด	กรอบ งบประมาณ	แผนเบิกจ่าย งบประมาณ	ไตรมาสที่ 1 ค.ค.-ธ.ค. 58		ไตรมาสที่ 2 ม.ค.-มิ.ค. 59		ไตรมาสที่ 3 เม.ย.-มิ.ย. 59		ไตรมาสที่ 4 ก.ค.-ก.ย. 59		
									แผนเบิกจ่าย	แผนงาน	แผนเบิกจ่าย	แผนงาน	แผนเบิกจ่าย	แผนงาน	แผนเบิกจ่าย	แผนงาน	
									(บาท)	จำนวน หน่วย	(บาท)	จำนวน หน่วย	(บาท)	จำนวน หน่วย	(บาท)	จำนวน หน่วย	
		4.13.5 การบริหารนิติ กรรมสัญญา	1. การประชุม คณะทำงานบริหาร นิติกรรมสัญญา 2. นิติกรรมสัญญา ได้รับการติดตาม	12	ครั้ง	นิติการ	200,000.00	200,000.00	49,500.00	3 ครั้ง	49,500.00	3 ครั้ง	49,500.00	3 ครั้ง	51,500.00	3 ครั้ง	
				80	ร้อยละ	สท.										80 ร้อยละ	
		4.13.6 การฟ้องร้อง ดำเนินคดี	1. ร้อยละ ความสำเร็จของการ ฟ้องร้องดำเนินคดี	75	ร้อยละ	นิติการ	1,000,000.00	1,000,000.00	400,000.00	75 ร้อยละ	200,000.00	75 ร้อยละ	200,000.00	75 ร้อยละ	200,000.00	75 ร้อยละ	
		4.13.7 การประชุม คณะกรรมการบริหาร และการประชุมผู้บริหาร สวท.	1. ร้อยละความสำเร็จ ในการจัดประชุม	100	ร้อยละ	กอ.	2,200,000.00	2,200,000.00	557,645.00	100 ร้อยละ	557,645.00	100 ร้อยละ	542,355.00	100 ร้อยละ	542,355.00	100 ร้อยละ	
		ก14 - การ บริหารจัดการ เพื่อสร้างความ มั่นคงทาง การเงินของ สวท.	4.13.8 การตรวจสอบ ภายใน	1. เห็นชอบรายงาน ผลการตรวจสอบ ภายใน 2. รายงานผลการ ดำเนินงานใน รายงานประจำปี สวท. 3. รายงานผลการ ตรวจสอบต่อ คณะกรรมการ ตรวจสอบและ ประเมินผล	4	ครั้ง	ตส.	310,000.00	310,000.00	76,130.00	1 ครั้ง	71,130.00	1 ครั้ง	91,610.00	1 ครั้ง	71,130.00	1 ครั้ง
					1	ครั้ง	ตส.				1 ครั้ง						
					4	ครั้ง	ตส.					1 ครั้ง		1 ครั้ง			1 ครั้ง
		4.14.1 การดำเนินการ ตามแผนยุทธศาสตร์ การเงินของ สวท.	1. รายงานผลการ ดำเนินการตามแผน ยุทธศาสตร์การเงิน ของ สวท. เสนอต่อ คณะกรรมการบริหาร สวท.	1	รายงาน	สท. งานยุทธศา กอ. สท.										1 รายงาน	
		4.14.2 การบริหาร จัดการเงินทุนของ สวท. เพื่อให้เกิด ผลตอบแทนที่ดี	1. มีการติดตาม รายได้จาก โครงการวิจัยที่ได้รับ ทุนจาก สวท.	3	โครงการ	สท.	250,000.00	250,000.00	46,000.00	1 โครงการ	102,000.00	1 โครงการ	102,000.00	1 โครงการ			

แผนปฏิบัติการและงบประมาณ ของ สำนักงานพัฒนาการวิจัยการเกษตร (องค์การมหาชน) ประจำปีงบประมาณ 2559

ยุทธศาสตร์/ ประเภท	กลยุทธ์/หมวด	กิจกรรม/โครงการ	ตัวชี้วัด	จำนวน	หน่วย	สำนักที่ รับผิดชอบ ตัวชี้วัด	กรอบ งบประมาณ	แผนเบิกจ่าย งบประมาณ	ไตรมาสที่ 1 ค.ค.-ธ.ค. 58		ไตรมาสที่ 2 ม.ค.-มิ.ค. 59		ไตรมาสที่ 3 เม.ย.-มิ.ย. 59		ไตรมาสที่ 4 ก.ค.-ก.ย. 59					
									แผนเบิกจ่าย	แผนงาน	แผนเบิกจ่าย	แผนงาน	แผนเบิกจ่าย	แผนงาน	แผนเบิกจ่าย	แผนงาน				
									(บาท)	จำนวน หน่วย	(บาท)	จำนวน หน่วย	(บาท)	จำนวน หน่วย	(บาท)	จำนวน หน่วย				
ก15 - การ สร้าง ภาพลักษณ์ องค์กร		4.15.1 การจัดทำแผน ยุทธศาสตร์/แผนงาน ประชาสัมพันธ์	1. แผนยุทธศาสตร์ ประชาสัมพันธ์	1	ฉบับ	กอ.	40,000.00	40,000.00	6,400.00		13,600.00		6,400.00		13,600.00	1	ฉบับ			
		4.15.2 การจัดกิจกรรม เพื่อส่งเสริมงาน ประชาสัมพันธ์	1. มูลค่าความเป็น ข่าว ในปีงบประมาณ 2559 2. จำนวนการจัด แสดงผลงานวิจัย/ นิตยสารการ	90	ล้านบาท	กอ.	21,900,000.00	15,500,000.00	2,550,000.00	10	ล้านบาท	5,450,000.00	20	ล้านบาท	4,650,000.00	30	ล้านบาท	2,850,000.00	30	ล้านบาท
				4	ครั้ง	สก.				1	ครั้ง		1	ครั้ง		1	ครั้ง		1	ครั้ง
		4.15.3 การจัดทำ เอกสารสิ่งพิมพ์ อุปกรณ์และของที่ระลึก เพื่อการประชาสัมพันธ์	1. ร้อยละการ ดำเนินงานตาม แผนงานที่กำหนดไว้ เพื่อการประชาสัมพันธ์	100	ร้อยละ	กอ.	1,800,000.00	1,800,000.00	1,300,000.00	20	ร้อยละ	500,000.00	50	ร้อยละ		70	ร้อยละ		100	ร้อยละ
4.15.4 การตรวจสอบ ข่าวสารขององค์กรทาง อินเทอร์เน็ต	1. ความครบถ้วน ของการตรวจสอบ ข่าวสารขององค์กร ทางอินเทอร์เน็ต	12	เดือน	กอ.	500,000.00	500,000.00	124,998.00	3	เดือน	124,998.00	3	เดือน	124,998.00	3	เดือน	125,006.00	3	เดือน		
ก16 - การ พัฒนาความ ร่วมมือ		4.16.1 การพัฒนา ความร่วมมือ สวท. และการประชุมหารือ กับหน่วยงานต่าง ๆ	1. ร้อยละของ กิจกรรมการ ดำเนินงานภายใต้ MOU ที่มีอยู่ทั้งใน และต่างประเทศ (ทุก MOU ต้องมีแผน กิจกรรม)	80	ร้อยละ	กอ.	5,000,000.00	5,000,000.00	2,065,000.00	10	ร้อยละ	435,000.00	20	ร้อยละ	1,440,000.00	50	ร้อยละ	1,060,000.00	80	ร้อยละ
ก17 - การ ส่งเสริมและ สร้างจิตสำนึก ทางคุณธรรม จริยธรรม และ ความโปร่งใส		4.17.1 กิจกรรม เสริมสร้างจิตสำนึกทาง คุณธรรม จริยธรรม และความโปร่งใส	1. มีการกิจกรรม เสริมสร้างจิตสำนึก ทางคุณธรรม จริยธรรม และความ โปร่งใส	1	กิจกรรม	สบ.				1	กิจกรรม									
รวมยุทธศาสตร์ที่ 4							50,350,000.00	43,610,000.00	9,860,583.00		12,164,283.00		11,664,243.00		9,920,891.00					
รวมงบประมาณตามยุทธศาสตร์							191,520,000.00	92,680,000.00	19,462,703.00		23,237,223.00		28,618,663.00		21,361,411.00					

แผนปฏิบัติการและงบประมาณ ของ สำนักงานพัฒนาการวิจัยการเกษตร (องค์การมหาชน) ประจำปีงบประมาณ 2559

ยุทธศาสตร์/ ประเภท	กลยุทธ์/หมวด	กิจกรรม/โครงการ	ตัวชี้วัด	จำนวน	หน่วย	สำนักที่ รับผิดชอบ ตัวชี้วัด	กรอบ งบประมาณ	แผนเบิกจ่าย งบประมาณ	ไตรมาสที่ 1 ค.ค.-ธ.ค. 58		ไตรมาสที่ 2 ม.ค.-มิ.ค. 59		ไตรมาสที่ 3 เม.ย.-มิ.ย. 59		ไตรมาสที่ 4 ก.ค.-ก.ย. 59	
									แผนเบิกจ่าย	แผนงาน	แผนเบิกจ่าย	แผนงาน	แผนเบิกจ่าย	แผนงาน	แผนเบิกจ่าย	แผนงาน
									(บาท)	จำนวน หน่วย	(บาท)	จำนวน หน่วย	(บาท)	จำนวน หน่วย	(บาท)	จำนวน หน่วย
	ร1 - งบบุคลากร	1.1 เงินเดือนและค่าจ้าง					51,755,100.00	51,755,100.00	12,925,500.00		12,925,500.00		12,925,500.00		12,978,600.00	
1.2 สวัสดิการ						5,284,900.00	5,284,900.00	1,624,125.00		1,446,425.00		686,425.00		1,527,925.00		
1.3 ค่าตอบแทน						1,721,000.00	1,721,000.00	228,840.00		228,840.00		228,840.00		1,034,480.00		
รวมงบบุคลากร						58,761,000.00	58,761,000.00	14,778,465.00		14,600,765.00		13,840,765.00		15,541,005.00		
	ร2 - งบ ดำเนินงาน	2.1 ค่าใช้สอย				4,830,000.00	3,944,400.00	961,648.00		1,206,148.00		675,148.00		1,101,456.00		
2.2 ค่าวัสดุ						1,535,000.00	1,535,000.00	388,478.00		392,851.00		376,176.00		377,495.00		
2.3 ค่าสาธารณูปโภค						1,726,100.00	1,726,100.00	426,950.00		414,450.00		451,250.00		433,450.00		
รวมงบดำเนินงาน						8,091,100.00	7,205,500.00	1,777,076.00		2,013,449.00		1,502,574.00		1,912,401.00		
	ร3 - งบลงทุน	3.1 ครุภัณฑ์				49,900.00	49,900.00	20,000.00				24,000.00		5,900.00		
รวมงบลงทุน						49,900.00	49,900.00	20,000.00				24,000.00		5,900.00		
รายจ่ายประจำ							66,902,000.00	66,016,400.00	16,575,541.00		16,614,214.00		15,367,339.00		17,459,306.00	
รวมงบตามยุทธศาสตร์และรายจ่ายประจำ ปีงบประมาณ 2559							258,422,000.00	158,696,400.00	36,038,244.00		39,851,437.00		43,986,002.00		38,820,717.00	
1. งบผูกพันสำหรับโครงการวิจัย							100,559,765.10	100,559,765.10	27,320,860.00		50,814,137.10		22,424,768.00			
2. งบผูกพันสำหรับทุนพัฒนาบุคลากรวิจัย							22,611,912.61	22,611,912.61	14,644,197.99		1,915,214.98		688,675.98		5,363,823.67	
3. งบผูกพันสำหรับค่าติดตามและประเมินผลโครงการวิจัย							186,800.00	186,800.00			78,800.00		108,000.00			
4. งบผูกพันสำหรับสัญญาจัดซื้อ-จัดจ้าง							763,680.00	763,680.00	190,920.00		190,920.00		190,920.00		190,920.00	
งบผูกพัน							124,122,157.71	124,122,157.71	42,155,977.99		52,999,072.08		23,412,363.98		5,554,743.67	
รวมงบประมาณปี 2559							382,544,157.71	282,818,557.71	78,194,221.99		92,850,509.08		67,398,365.98		44,375,460.67	
1. เงินกับไว้เบิกเหลือในปี งบประมาณ 2558							63,904,024.00	63,904,024.00	39,858,480.00		16,088,321.00		4,083,173.00		3,874,050.00	
2. เงินกับไว้เบิกเหลือในปี งบประมาณ 2557							74,900.00	74,900.00	74,900.00							
รวมเงินกับไว้เบิกเหลือปีทั้งสิ้น							63,978,924.00	63,978,924.00	39,933,380.00		16,088,321.00		4,083,173.00		3,874,050.00	
รวมงบประมาณทั้งสิ้น							446,523,081.71	346,797,481.71	118,127,601.99		108,938,830.08		71,481,538.98		48,249,510.67	

แผนปฏิบัติการและงบประมาณ ของ สำนักงานพัฒนาการวิจัยการเกษตร (องค์การมหาชน) ประจำปีงบประมาณ 2559

กลยุทธ์/หมวด	กิจกรรม/โครงการ	ตัวชี้วัด	จำนวน	หน่วย	สำนักที่รับผิดชอบตัวชี้วัด	กรอบงบประมาณ	แผนเบิกจ่ายงบประมาณ	ระยะเวลาดำเนินการ														
								ปี พ.ศ. 2558					ปี พ.ศ. 2559									
								ค.ค.	พ.ย.	ธ.ค.	ม.ค.	ก.พ.	มี.ค.	เม.ย.	พ.ค.	มิ.ย.	ก.ค.	ส.ค.	ก.ย.			
	1.2.4 การบริหารจัดการโครงการวิจัยมุ่งเป้า	1. มีการพิจารณาข้อเสนอโครงการ 2. มีการติดตามและประเมินผลโครงการ	8 20	ครั้ง ครั้ง	สส. สส.	1,350,000.00	1,350,000.00			410,000.00		500,000.00			440,000.00							
ก3 - การส่งเสริมและสนับสนุนทุนวิจัย พัฒนาและสร้างนวัตกรรมและสร้างเครือข่ายนักวิจัย	1.3.1 การพัฒนาผู้ประกอบการเทคโนโลยี (boost camp)	1. การจัดฝึกอบรมผู้ประกอบการเทคโนโลยี	2	ครั้ง	สท.	395,000.00	395,000.00					215,000.00								180,000.00		
	1.3.2 การสร้างพันธมิตร	1. การสร้างเครือข่ายงานวิจัย	1	ครั้ง	สส.	105,000.00	105,000.00						5,000.00		100,000.00							
ก4 - การผลักดันการนำผลงานวิจัยไปใช้ประโยชน์	1.4.1 การผลักดันการนำผลงานวิจัยไปใช้ประโยชน์เชิงนโยบาย	1. จำนวนโครงการวิจัยที่นำไปใช้ประโยชน์เชิงนโยบาย	10	โครงการ	สท.	300,000.00	300,000.00	50,000.00		25,000.00		50,000.00	50,000.00	25,000.00	50,000.00			25,000.00	25,000.00			
	1.4.2 การผลักดันการนำผลงานไปใช้ประโยชน์เชิงพาณิชย์	1. จำนวนโครงการวิจัยที่นำไปใช้ประโยชน์เชิงพาณิชย์	20	โครงการ	สท.	500,000.00	500,000.00			180,000.00		45,000.00	135,000.00		45,000.00			50,000.00	45,000.00			
	1.4.3 การผลักดันการนำผลงานไปใช้ประโยชน์เชิงสาธารณะ	1. จำนวนโครงการวิจัยที่นำไปใช้ประโยชน์เชิงสาธารณะ	10	โครงการ	สท.	300,000.00	300,000.00			25,000.00		25,000.00	30,000.00	25,000.00		40,000.00	40,000.00	50,000.00	65,000.00			
	1.4.4 การคุ้มครองและบริหารจัดการทรัพย์สินทางปัญญา	1. จำนวนทรัพย์สินทางปัญญาที่ยื่นขอรับความคุ้มครอง	30	ผลงาน	สท.	1,500,000.00	1,500,000.00	350,000.00	150,000.00	100,000.00	80,000.00	75,000.00	125,000.00	100,000.00	125,000.00	75,000.00	80,000.00	140,000.00	100,000.00			
รวมยุทธศาสตร์ที่ 1						120,310,000.00	32,310,000.00	806,700.00	649,720.00	5,038,600.00	594,620.00	5,394,000.00	761,320.00	5,415,700.00	1,538,720.00	4,795,600.00	4,037,820.00	2,908,200.00	369,000.00			
ยุทธศาสตร์ที่ 2 การพัฒนาวิจัยและเครือข่าย โดยเน้นบุคลากร กษ. ในลักษณะต่อยอด																						
ก5 - การสร้างบุคลากรวิจัยให้แก่ กษ.	2.5.1 ทุนศึกษาต่อระดับปริญญาเอกในโครงการเฉลิมพระเกียรติ 80 พรรษา (ปีงบประมาณ 2558) อยู่ระหว่างการหามหาวิทยาลัย	1. สนับสนุนทุนการศึกษาให้แก่ผู้มีสิทธิได้รับทุน	11	ทุน	สท.	900,000.00	900,000.00			200,000.00	75,000.00		250,000.00				75,000.00	225,000.00			75,000.00	

แผนปฏิบัติการและงบประมาณ ของ สำนักงานพัฒนาการวิจัยการเกษตร (องค์การมหาชน) ประจำปีงบประมาณ 2559

กลยุทธ์/หมวด	กิจกรรม/โครงการ	ตัวชี้วัด	จำนวน	หน่วย	สำนักที่รับผิดชอบตัวชี้วัด	กรอบงบประมาณ	แผนเบิกจ่ายงบประมาณ	ระยะเวลาดำเนินการ												
								ปี พ.ศ. 2558						ปี พ.ศ. 2559						
								ค.ค.	พ.ย.	ธ.ค.	ม.ค.	ก.พ.	มี.ค.	เม.ย.	พ.ค.	มิ.ย.	ก.ค.	ส.ค.	ก.ย.	
	2.5.2 ทุนสำหรับส่งเสริมผู้รับทุน สวท.	1. สนับสนุนทุนส่งเสริมผู้รับทุน สวท.	12	ทุน	สพบ.	2,200,000.00	1,500,000.00			90,000.00	80,000.00	90,000.00		90,000.00	156,000.00	393,600.00	60,400.00	280,000.00	260,000.00	
ก6 - การพัฒนาบุคลากรวิจัยของ กษ.	2.6.1 ทุนฝึกอบรมและปฏิบัติงานวิจัยต่างประเทศ	1. สนับสนุนทุนฝึกอบรมและปฏิบัติการวิจัยต่างประเทศ	15	ทุน	สพบ.	6,000,000.00	4,000,000.00		800,000.00	1,200,000.00	600,000.00	600,000.00	300,000.00	250,000.00	250,000.00					
	2.6.2 การนำเสนอผลงานวิจัย ณ ต่างประเทศ	1. สนับสนุนทุนในการนำเสนอผลงานวิจัย ณ ต่างประเทศ	15	ทุน	สพบ.	2,000,000.00	2,000,000.00			250,000.00	250,000.00	250,000.00	250,000.00	250,000.00	250,000.00	250,000.00	250,000.00			
	2.6.3 ทุนสร้างนักวิจัยสู่ความเป็นเลิศ	1. สนับสนุนทุนสร้างนักวิจัยสู่ความเป็นเลิศภายใต้โครงการความร่วมมือต่างๆ	3	โครงการ	สพบ.	2,000,000.00	1,500,000.00								500,000.00		1,000,000.00			
	2.6.4 การจัดฝึกอบรม	1. จัดกิจกรรมฝึกอบรมให้แก่บุคลากรในหน่วยงานกระทรวงเกษตรและสหกรณ์	15	หลักสูตร	สพบ.	2,700,000.00	2,400,000.00		62,000.00	153,500.00	52,000.00	484,500.00	540,000.00	108,000.00	400,000.00	600,000.00				
ก7 - การบริหารจัดการทุนพัฒนาบุคลากรวิจัย	2.7.1 การดำเนินการเพื่อส่งเสริมและสนับสนุนพัฒนาบุคลากรวิจัย	1. ให้การสนับสนุนผู้วิจัยในการอ่านผลงานตีพิมพ์	3	ทุน	สพบ.	130,000.00	130,000.00			6,000.00			9,000.00	20,000.00		9,000.00		6,000.00	80,000.00	
		2. มีกิจกรรมการประชาสัมพันธ์การให้ทุน	5	ครั้ง	สพบ.															
	2.7.2 การติดตามและประเมินผลทำให้ทุนพัฒนาบุคลากรวิจัยของ สวท.	1. มีการประชุม	8	ครั้ง	สพบ.	130,000.00	130,000.00	7,800.00	30,000.00	7,800.00	20,000.00		22,500.00		20,000.00	7,800.00	6,300.00		7,800.00	
		2. มีการติดตามการให้ทุนพัฒนาบุคลากรวิจัยของ สวท.	2	ครั้ง	สพบ.															
รวมยุทธศาสตร์ที่ 2						16,060,000.00	12,560,000.00	7,800.00	892,000.00	1,907,300.00	1,077,000.00	1,424,500.00	1,371,500.00	718,000.00	1,076,000.00	1,760,400.00	391,700.00	1,511,000.00	422,800.00	

แผนปฏิบัติการและงบประมาณ ของ สำนักงานพัฒนาการวิจัยการเกษตร (องค์การมหาชน) ประจำปีงบประมาณ 2559

กลยุทธ์/หมวด	กิจกรรม/โครงการ	ตัวชี้วัด	จำนวน	หน่วย	สำนักที่รับผิดชอบตัวชี้วัด	กรอบงบประมาณ	แผนเบิกจ่ายงบประมาณ	ระยะเวลาดำเนินการ												
								ปี พ.ศ. 2558						ปี พ.ศ. 2559						
								ค.ค.	พ.ย.	ธ.ค.	ม.ค.	ก.พ.	มี.ค.	เม.ย.	พ.ค.	มิ.ย.	ก.ค.	ส.ค.	ก.ย.	
ยุทธศาสตร์ที่ 3 การบริหารจัดการและสื่อสารองค์ความรู้เพื่อประโยชน์สาธารณะในรูปแบบที่สามารถเข้าใจได้ง่าย																				
ก8 - การพัฒนาฐานข้อมูลงานวิจัยการเกษตร	3.8.1 การจัดทำมาตรฐานข้อมูลวิจัยการเกษตร (สวก.)	1. ระบบมาตรฐานข้อมูลการวิจัยการเกษตร (สวก.)	1	ระบบ	สท.	200,000.00	200,000.00					100,000.00				100,000.00				
	3.8.2 การปรับปรุงและพัฒนาฐานผลงานวิจัยโครงการที่แล้วเสร็จ	1. ฐานผลงานวิจัยที่แล้วเสร็จมีการพัฒนา	1	ระบบ	สท.	200,000.00	200,000.00				100,000.00						50,000.00			
	3.8.3 การพัฒนาและเพิ่มจำนวนคลังข้อมูลวิจัยการเกษตร	1. จำนวนคลังข้อมูลการเกษตรที่เพิ่มขึ้น	3	ชนิด	สท.	100,000.00	100,000.00												100,000.00	
	3.8.4 การส่งเสริมเครือข่ายความร่วมมือเพื่อสร้างองค์ความรู้ภาคการเกษตรด้วยไอซีที	1. เครือข่ายความร่วมมือเพื่อสร้างองค์ความรู้ภาคการเกษตรด้วยไอซีที ภายในกระทรวงเกษตรฯ	1	หน่วยงาน	สท.	1,000,000.00	1,000,000.00									500,000.00			500,000.00	
ก9 - การจัดทำและเผยแพร่สื่อความรู้ที่เข้าใจได้ง่าย	3.9.1 การจัดทำ Ez-Knowledge	1. จำนวนฐาน Ez-knowledge ที่เพิ่มขึ้น	5	ฐาน	สท.	2,000,000.00	2,000,000.00									1,000,000.00			1,000,000.00	
	3.9.2 การจัดทำ App เพื่อเผยแพร่ Ez-knowledge	1. App เผยแพร่ Ez-knowledge	1	App	สท.	200,000.00	200,000.00				100,000.00								100,000.00	
	3.9.3 การใช้ระบบ Cloud ช่วยในการเผยแพร่ข้อมูล	1. ระบบสารสนเทศที่ใช้ระบบ Cloud	1	ระบบ	สท.	100,000.00	100,000.00												100,000.00	
	3.9.4 การจัดทำสื่อความรู้ด้านการเกษตร	1. จำนวนผลงานที่นำเสนอในรูปแบบสื่อ	40	ผลงาน	สท.	1,000,000.00	400,000.00	200,000.00				200,000.00								
รวมยุทธศาสตร์ที่ 3						4,800,000.00	4,200,000.00	200,000.00	100,000.00	300,000.00	150,000.00	100,000.00	1,500,000.00	50,000.00	200,000.00	500,000.00	1,100,000.00			

แผนปฏิบัติการและงบประมาณ ของ สำนักงานพัฒนาการวิจัยการเกษตร (องค์การมหาชน) ประจำปีงบประมาณ 2559

กลยุทธ์/หมวด	กิจกรรม/โครงการ	ตัวชี้วัด	จำนวน	หน่วย	สำนักที่รับผิดชอบตัวชี้วัด	กรอบงบประมาณ	แผนเบิกจ่ายงบประมาณ	ระยะเวลาดำเนินการ											
								ปี พ.ศ. 2558				ปี พ.ศ. 2559							
								ค.ค.	พ.ย.	ธ.ค.	ม.ค.	ก.พ.	มี.ค.	เม.ย.	พ.ค.	มิ.ย.	ก.ค.	ส.ค.	ก.ย.
ยุทธศาสตร์ที่ 4 การพัฒนาระบบบริหารจัดการเพื่อรองรับการเปลี่ยนแปลง																			
ก10 - การจัดทำแผนยุทธศาสตร์การวางแผนการดำเนินงานและติดตามประเมินผล	4.10.1 การจัดทำ (ร่าง) แผนยุทธศาสตร์การดำเนินงานและติดตามประเมินผล สวท. ฉบับที่ 4	1. แผนยุทธศาสตร์การดำเนินงานของ สวท. ฉบับที่ 4	1	เล่ม	งานยุทธฯ	1,800,000.00	1,800,000.00		ทำสัญญา		450,000.00		450,000.00	200,000.00		600,000.00	100,000.00		
	4.10.2 การวางแผนและติดตามและประเมินผลการดำเนินงานของ สวท.	1. แผนปฏิบัติการประจำปีงบประมาณ 2559 2. รายงานผลการดำเนินงานของ สวท.	1	เล่ม	งานยุทธฯ	10,000.00	10,000.00	7,000.00							3,000.00				
	4.10.3 การประเมินผลกระทบจากการดำเนินงานตามยุทธศาสตร์การดำเนินงานของ สวท. ฉบับที่ 3 (พ.ศ. 2555-2559)	1. รายงานการประเมินผลกระทบจากการดำเนินงานของ สวท.	1	รายงาน	งานยุทธฯ	2,000,000.00	2,000,000.00	ทำสัญญา				600,000.00			800,000.00				600,000.00
	4.10.4 การดำเนินงานตามนโยบายต่างๆ (อาทิ นโยบายรัฐบาล ข้อเสนอกรรมการฯ การรัฐมนตรี ผู้บริหาร กษ. และ คณะกรรมการบริหาร สวท. เป็นต้น)	1. รายงานผลการดำเนินงานตามนโยบายต่างๆ ที่ สวท. ได้รับมอบหมาย - ประชุม คณะอนุกรรมการพัฒนาตัววิจัย - ประชุม คณะทำงานจัดทำ Action Plan ภายใต้ยุทธศาสตร์วิจัยฯ กษ.	4	ครั้ง	งานยุทธฯ	50,000.00	50,000.00		2,500.00	2,500.00	2,500.00	2,500.00	2,500.00	2,500.00	30,000.00	2,500.00			2,500.00
ก11 - การบริหารและพัฒนาบุคลากรของ สวท.	4.11.1 การบริหารงานบุคคลของ สวท.	1. ร้อยละความสำเร็จของการดำเนินงานตามแผนบริหารทรัพยากรบุคคล	80	ร้อยละ	สบ.	1,150,000.00	1,150,000.00	60,000.00	85,000.00	335,000.00	85,000.00	85,000.00	50,000.00	300,000.00	50,000.00	50,000.00	50,000.00		

แผนปฏิบัติการและงบประมาณ ของ สำนักงานพัฒนาการวิจัยการเกษตร (องค์การมหาชน) ประจำปีงบประมาณ 2559

กลยุทธ์/หมวด	กิจกรรม/โครงการ	ตัวชี้วัด	จำนวน	หน่วย	สำนักที่รับผิดชอบตัวชี้วัด	กรอบงบประมาณ	แผนเบิกจ่ายงบประมาณ	ระยะเวลาดำเนินการ												
								ปี พ.ศ. 2558				ปี พ.ศ. 2559								
								ค.ค.	พ.ย.	ธ.ค.	ม.ค.	ก.พ.	มี.ค.	เม.ย.	พ.ค.	มิ.ย.	ก.ค.	ส.ค.	ก.ย.	
	4.11.2 การพัฒนาขีดความสามารถของบุคลากร สวก.	1. ร้อยละความสำเร็จของการดำเนินงานตามแผนการพัฒนาบุคลากร	80	ร้อยละ	สพ.	3,300,000.00	3,300,000.00	455,000.00	820,000.00	110,000.00	235,100.00	248,000.00	586,300.00	300,000.00	100,000.00	65,000.00	260,000.00	95,000.00	25,600.00	
ก12 - การพัฒนาระบบเทคโนโลยีสารสนเทศภายในของ สวก.	4.12.1 การพัฒนาระบบ Management Information System (MIS) โครงการวิจัย	1. มีระบบ MIS โครงการวิจัย	1	ระบบ	สพ.	100,000.00	100,000.00												100,000.00	
	4.12.2 การใช้ IT ให้เป็นเครื่องมือในการพัฒนาการทำงาน ของ สวก. เพื่อให้เกิดความคล่องตัว	1. ระบบ IT มีความมั่นคงปลอดภัยมากขึ้น	1	ชุด/โปรแกรม	สพ.	1,650,000.00	1,650,000.00			112,500.00	500,000.00	30,000.00	112,500.00		145,000.00	212,500.00				537,500.00
		2. มี License ถูกกฎหมายในการใช้งาน	1	License	สพ.															
		3. มีเครื่องคอมพิวเตอร์ใช้งานเพียงพอ	100	ร้อยละ	สพ.															
	4.12.2 การใช้ IT ให้เป็นเครื่องมือในการพัฒนาการทำงาน ของ สวก. เพื่อให้เกิดความคล่องตัว	4. การบำรุงรักษาเครื่องคอมพิวเตอร์และอุปกรณ์ต่างๆ (ทุกไตรมาส)	4	ครั้ง	สพ.															
		4.12.3 การจัด In House Training	1. มีการจัดอบรมด้าน IT	4	ครั้ง	สพ.	50,000.00	50,000.00							30,000.00				20,000.00	
	4.12.4 การปรับปรุงพัฒนาระบบบริหารจัดการภายใน (Back Office)	1. ระบบ ERP สามารถเชื่อมกับระบบต่างๆ ได้	1	ระบบ	สพ.	300,000.00	300,000.00					300,000.00								
4.12.5 โครงการพัฒนาระบบบริหารทรัพยากรองค์การ (ERP) เฟส 2 และระบบภาษี	1. ระบบ ERP มีความสมบูรณ์ในการใช้งานมากขึ้น	1	ระบบ	สพ.	2,600,000.00	2,600,000.00			ทำสัญญา	260,000.00			780,000.00		780,000.00				780,000.00	

แผนปฏิบัติการและงบประมาณ ของ สำนักงานพัฒนาการวิจัยการเกษตร (องค์การมหาชน) ประจำปีงบประมาณ 2559

กลยุทธ์/หมวด	กิจกรรม/โครงการ	ตัวชี้วัด	จำนวน	หน่วย	สำนักที่รับผิดชอบตัวชี้วัด	กรอบงบประมาณ	แผนเบิกจ่ายงบประมาณ	ระยะเวลาดำเนินการ										
								ปี พ.ศ. 2558					ปี พ.ศ. 2559					
								ค.ค.	พ.ย.	ธ.ค.	ม.ค.	ก.พ.	มี.ค.	เม.ย.	พ.ค.	มิ.ย.	ก.ค.	ส.ค.
		2. สวก. มีระบบภาษีที่เป็นมาตรฐานในการใช้งาน	1	ระบบ	สน.													
	4.12.6 การพัฒนาระบบบริหารจัดการทุนวิจัย (EPMS)	1. ระบบพัฒนาทุนบุคลากรแล้วเสร็จ 2. ระบบทรัพย์สินทางปัญญาและส่งเสริมการใช้ประโยชน์แล้วเสร็จ	1	ระบบ	สท.	890,000.00	890,000.00		45,000.00	400,000.00				45,000.00	400,000.00			
	4.12.7 การติดตั้งระบบ Leased Line	1. ระบบ Leased Line	1	ระบบ	สท.	900,000.00	900,000.00	75,000.00	75,000.00	75,000.00	75,000.00	75,000.00	75,000.00	75,000.00	75,000.00	75,000.00	75,000.00	75,000.00
ก13 - การพัฒนาระบบคุณภาพการดำเนินงานขององค์กร	4.13.1 การสำรวจความพึงพอใจผู้รับบริการและการปรับปรุง	1. ร้อยละความพึงพอใจของผู้รับบริการ	80	ร้อยละ	กอ.	600,000.00	260,000.00			10,000.00	10,000.00		240,000.00					
	4.13.2 การพัฒนาระบบควบคุมกระบวนการทำงานภายในขององค์กรและการบริหารจัดการความเสี่ยงขององค์กร	1. รายงานผลการควบคุมภายในและการบริหารจัดการความเสี่ยง	4	รายงาน	กอ.	200,000.00	200,000.00	8,000.00		10,000.00	8,000.00	56,800.00		8,000.00		8,000.00	8,000.00	93,200.00
	4.13.3 การสร้างการมีส่วนร่วมระหว่าง สวก. กับนักวิจัย	1. มีการจัดกิจกรรมการสร้างการมีส่วนร่วมระหว่าง สวก. กับนักวิจัย	1	ครั้ง	สทพ/สท./สท.	1,500,000.00	1,500,000.00										1,500,000.00	
	4.13.4 การทบทวนและปรับปรุงระเบียบข้อบังคับหรือหลักเกณฑ์ต่างๆของ สวก.	1. มีการประชุมในการจัดทำ หรือปรับปรุงแก้ไขระเบียบ ข้อบังคับ ประกาศ หรือหลักเกณฑ์ต่างๆของ สวก.	6	ครั้ง	นิติการ	50,000.00	50,000.00		7,410.00		4,600.00	4,600.00	12,010.00	1,600.00	10,070.00	9,710.00		

แผนปฏิบัติการและงบประมาณ ของ สำนักงานพัฒนาการวิจัยการเกษตร (องค์การมหาชน) ประจำปีงบประมาณ 2559

กลยุทธ์/หมวด	กิจกรรม/โครงการ	ตัวชี้วัด	จำนวน	หน่วย	สำนักที่รับผิดชอบตัวชี้วัด	กรอบงบประมาณ	แผนเบิกจ่ายงบประมาณ	ระยะเวลาดำเนินการ												
								ปี พ.ศ. 2558						ปี พ.ศ. 2559						
								ค.ค.	พ.ย.	ธ.ค.	ม.ค.	ก.พ.	มี.ค.	เม.ย.	พ.ค.	มิ.ย.	ก.ค.	ส.ค.	ก.ย.	
ก14 - การบริหารจัดการเพื่อสร้างความมั่นคงทางการเงินของ สวท.	4.14.1 การดำเนินการตามแผนยุทธศาสตร์การเงินของ สวท.	1. รายงานผลการดำเนินงานตามแผนยุทธศาสตร์การเงินของ สวท. เสนอต่อคณะกรรมการบริหาร สวท.	1	รายงาน	สน.งานยุทธศาสตร์ กอ. สก.															
	4.14.2 การบริหารจัดการเงินทุนของ สวท. เพื่อให้เกิดผลตอบแทนที่ดี	1. มีการติดตามรายได้จากโครงการวิจัยที่ได้รับทุนจาก สวท.	3	โครงการ	สน.	250,000.00	250,000.00	46,000.00				102,000.00			102,000.00					
ก15 - การสร้างภาพลักษณ์องค์กร	4.15.1 การจัดทำแผนยุทธศาสตร์/แผนงานประชาสัมพันธ์	1. แผนยุทธศาสตร์ประชาสัมพันธ์	1	ฉบับ	กอ.	40,000.00	40,000.00			6,400.00				7,200.00			6,400.00			7,200.00
	4.15.2 การจัดกิจกรรมเพื่อส่งเสริมงานประชาสัมพันธ์	1. มูลค่าความเข้าใจ ชาว ไน ปีงบประมาณ 2559	90	ล้านบาท	กอ.	21,900,000.00	15,500,000.00	400,000.00	1,650,000.00	500,000.00	2,850,000.00	350,000.00	2,250,000.00	1,050,000.00	1,650,000.00	1,950,000.00	650,000.00	500,000.00	1,700,000.00	
		2. จำนวนการจัดแสดงผลงานวิจัย/นิทรรศการ	4	ครั้ง	สก.															
	4.15.3 การจัดทำเอกสารสิ่งพิมพ์ อุปกรณ์และของที่ระลึกเพื่อการประชาสัมพันธ์	1. ร้อยละการดำเนินงานตามแผนงานที่กำหนดไว้	100	ร้อยละ	กอ.	1,800,000.00	1,800,000.00			ทำสัญญา	1,300,000.00	500,000.00								
	4.15.4 การตรวจสอบข่าวสารขององค์กรทางอินเทอร์เน็ต	1. ความครบถ้วนของการตรวจสอบข่าวสารขององค์กรทางอินเทอร์เน็ต	12	เดือน	กอ.	500,000.00	500,000.00	41,666.00	41,666.00	41,666.00	41,666.00	41,666.00	41,666.00	41,666.00	41,666.00	41,666.00	41,666.00	41,600.00	41,600.00	41,740.00
ก16 - การพัฒนาความร่วมมือ	4.16.1 การพัฒนาความร่วมมือ สวท. และการประชุมหารือกับหน่วยงานต่าง ๆ	1. ร้อยละของกิจกรรมการดำเนินงานภายใต้ MOU ที่มีอยู่ในและต่างประเทศ (ทุก MOU ต้องมีแผนกิจกรรม)	80	ร้อยละ	กอ.	5,000,000.00	5,000,000.00	2,020,000.00	20,000.00	25,000.00	35,000.00	370,000.00	30,000.00	10,000.00	1,020,000.00	410,000.00	520,000.00	20,000.00	520,000.00	

แผนปฏิบัติการและงบประมาณ ของ สำนักงานพัฒนาการวิจัยการเกษตร (องค์การมหาชน) ประจำปีงบประมาณ 2559

กลยุทธ์/หมวด	กิจกรรม/โครงการ	ตัวชี้วัด	จำนวน	หน่วย	สำนักที่รับผิดชอบตัวชี้วัด	กรอบงบประมาณ	แผนเบิกจ่ายงบประมาณ	ระยะเวลาดำเนินการ												
								ปี พ.ศ. 2558				ปี พ.ศ. 2559								
								ค.ค.	พ.ย.	ธ.ค.	ม.ค.	ก.พ.	มี.ค.	เม.ย.	พ.ค.	มิ.ย.	ก.ค.	ส.ค.	ก.ย.	
ก17 - การส่งเสริมและสร้างจิตสำนึกทางคุณธรรม จริยธรรม และ ความโปร่งใส	4.17.1 กิจกรรมเสริมสร้างจิตสำนึกทางคุณธรรม จริยธรรม และความโปร่งใส	1. มีการกิจกรรมเสริมสร้างจิตสำนึกทางคุณธรรม จริยธรรม และความโปร่งใส	1	กิจกรรม	สน.															
รวมยุทธศาสตร์ที่ 4						50,350,000.00	43,610,000.00	3,545,516.00	2,955,261.00	3,359,806.00	5,311,406.00	2,072,851.00	4,780,026.00	2,909,116.00	3,679,921.00	5,075,206.00	2,646,416.00	2,593,450.00	4,681,025.00	
รวมงบประมาณตามยุทธศาสตร์						191,520,000.00	92,680,000.00	4,560,016.00	4,596,981.00	10,305,706.00	7,283,026.00	8,891,351.00	7,062,846.00	9,142,816.00	7,794,641.00	11,681,206.00	7,275,936.00	7,512,650.00	6,572,825.00	
ร1 - งบบุคลากร	1.1 เงินเดือนและค่าจ้าง					51,755,100.00	51,755,100.00	4,308,500.00	4,308,500.00	4,308,500.00	4,308,500.00	4,308,500.00	4,308,500.00	4,308,500.00	4,308,500.00	4,318,500.00	4,328,500.00	4,331,600.00		
	1.2 สวัสดิการ					5,284,900.00	5,284,900.00	330,675.00	273,475.00	1,019,975.00	221,475.00	189,975.00	1,034,975.00	189,975.00	189,975.00	306,475.00	189,975.00	189,975.00	1,147,975.00	
	1.3 ค่าตอบแทน					1,721,000.00	1,721,000.00	76,280.00	76,280.00	76,280.00	76,280.00	76,280.00	76,280.00	76,280.00	76,280.00	76,280.00	76,280.00	76,280.00	881,920.00	
รวมงบบุคลากร						58,761,000.00	58,761,000.00	4,715,455.00	4,658,255.00	5,404,755.00	4,606,255.00	4,574,755.00	5,419,755.00	4,574,755.00	4,574,755.00	4,691,255.00	4,584,755.00	4,594,755.00	6,361,495.00	
ร2 - งบดำเนินงาน	2.1 ค่าใช้สอย					4,830,000.00	3,944,400.00	305,216.00	228,216.00	428,216.00	558,216.00	341,716.00	306,216.00	216,716.00	216,716.00	241,716.00	303,716.00	216,716.00	581,024.00	
	2.2 ค่าวัสดุ					1,535,000.00	1,535,000.00	133,702.00	129,150.00	125,626.00	127,870.00	127,964.00	137,017.00	122,746.00	130,180.00	123,250.00	130,825.00	119,740.00	126,930.00	
	2.3 ค่าสาธารณูปโภค					1,726,100.00	1,726,100.00	144,650.00	138,150.00	144,150.00	137,650.00	139,150.00	137,650.00	138,550.00	140,050.00	172,650.00	138,550.00	140,050.00	154,850.00	
รวมงบดำเนินงาน						8,091,100.00	7,205,500.00	583,568.00	495,516.00	697,992.00	823,736.00	608,830.00	580,883.00	478,012.00	486,946.00	537,616.00	573,091.00	476,506.00	862,804.00	
ร3 - งบลงทุน	3.1 ครุภัณฑ์					49,900.00	49,900.00			20,000.00				24,000.00		5,900.00				
	รวมงบลงทุน					49,900.00	49,900.00			20,000.00				24,000.00		5,900.00				
รายจ่ายประจำ						66,902,000.00	66,016,400.00	5,299,023.00	5,153,771.00	6,122,747.00	5,429,991.00	5,183,585.00	6,000,638.00	5,076,767.00	5,061,701.00	5,228,871.00	5,163,746.00	5,071,261.00	7,224,299.00	
รวมงบตามยุทธศาสตร์และรายจ่ายประจำ ปีงบประมาณ 2559						258,422,000.00	158,696,400.00	9,859,039.00	9,750,752.00	16,428,453.00	12,713,017.00	14,074,936.00	13,063,484.00	14,219,583.00	12,856,342.00	16,910,077.00	12,439,682.00	12,583,911.00	13,797,124.00	
1. งบผูกพันสำหรับโครงการวิจัย						100,559,765.10	100,559,765.10	2,885,266.00	11,169,791.00	13,265,803.00	18,058,284.10	7,374,872.00	25,380,981.00	6,018,250.00	16,406,518.00					
2. งบผูกพันสำหรับทุนพัฒนาบุคลากรวิจัย						22,611,912.61	22,611,912.61	418,750.00		14,225,447.99		612,500.00	1,302,714.98		688,675.98	612,500.00	612,500.00	4,138,823.67		
3. งบผูกพันสำหรับค่าติดตามและประเมินผลโครงการวิจัย						186,800.00	186,800.00				78,800.00			15,000.00	6,000.00	87,000.00				
4. งบผูกพันสำหรับสัญญาจัดซื้อ-จัดจ้าง						763,680.00	763,680.00	63,640.00	63,640.00	63,640.00	63,640.00	63,640.00	63,640.00	63,640.00	63,640.00	63,640.00	63,640.00	63,640.00	63,640.00	
งบผูกพัน						124,122,157.71	124,122,157.71	3,367,656.00	11,233,431.00	27,554,890.99	18,200,724.10	8,051,012.00	26,747,335.98	6,096,890.00	16,476,158.00	839,315.98	676,140.00	676,140.00	4,202,463.67	
รวมงบประมาณปี 2559						382,544,157.71	282,818,557.71	13,226,695.00	20,984,183.00	43,983,343.99	30,913,741.10	22,125,948.00	39,810,819.98	20,316,473.00	29,332,500.00	17,749,392.98	13,115,822.00	13,260,051.00	17,999,587.67	
1. เงินทั่วไปเบิกเหลือมี ปีงบประมาณ 2558						63,904,024.00	63,904,024.00	10,483,644.00	13,015,510.00	16,359,326.00	5,360,894.00	2,790,577.00	7,936,850.00		3,733,648.00	349,525.00	674,050.00		3,200,000.00	
2. เงินทั่วไปเบิกเหลือมี ปีงบประมาณ 2557						74,900.00	74,900.00	74,900.00												
รวมเงินทั่วไปเบิกเหลือมีทั้งสิ้น						63,978,924.00	63,978,924.00	10,558,544.00	13,015,510.00	16,359,326.00	5,360,894.00	2,790,577.00	7,936,850.00		3,733,648.00	349,525.00	674,050.00		3,200,000.00	
รวมงบประมาณทั้งสิ้น						446,523,081.71	346,797,481.71	23,785,239.00	33,999,693.00	60,342,669.99	36,274,635.10	24,916,525.00	47,747,669.98	20,316,473.00	33,066,148.00	18,098,917.98	13,789,872.00	13,260,051.00	21,199,587.67	