

**รายงานการวิเคราะห์ด้านการเงิน ความเสี่ยงและภารกิจหลัก  
ของสำนักงานพัฒนาการวิจัยการเกษตร (องค์การมหาชน)  
ประจำปีงบประมาณ พ.ศ. 2562 ณ สิ้นไตรมาส 1 (1 ตุลาคม 2561 – 31 ธันวาคม 2561)**

**การรายงานด้านการเงิน**

สวก. ได้รับการอนุมัติงบประมาณ ประจำปีงบประมาณ 2562 จากคณะกรรมการบริหาร สวก. ในการประชุมครั้งที่ 8/2561 เมื่อวันที่ 28 สิงหาคม 2561 และ ครั้งที่ 9/2561 เมื่อวันที่ 25 กันยายน 2561 มีมติอนุมัติงบประมาณของ สวก. ปีงบประมาณ 2562 ประกอบด้วย กรอบวงเงินงบประมาณ จำนวน 1,408.527 ล้านบาท และแผนเบิกจ่ายงบประมาณ จำนวน 957.007 ล้านบาท

ผลการเบิกจ่ายงบประมาณของ สวก. ปีงบประมาณ 2562 รอบไตรมาสที่ 1 (1 ตุลาคม – 31 ธันวาคม 2561) รวมเบิกจ่ายงบประมาณทั้งสิ้น 356.746 ล้านบาท คิดเป็นร้อยละ 115.84 ของแผนไตรมาสที่ 1 (307.970 ล้านบาท) และร้อยละ 37.28 ของแผนเบิกจ่ายทั้งปี (957.007 ล้านบาท) ซึ่งผลการเบิกจ่ายสูงกว่าเป้าหมายการเบิกจ่ายในไตรมาสที่ 1 ปีงบประมาณ 2562 ของรัฐบาลที่กำหนดไว้ คือ ร้อยละ 32 ของแผนทั้งปี รายละเอียดตามตารางที่ 1

**ตารางที่ 1 ผลเบิกจ่ายงบประมาณของ สวก. ปีงบประมาณ 2562 รอบไตรมาสที่ 1** หน่วย : ล้านบาท

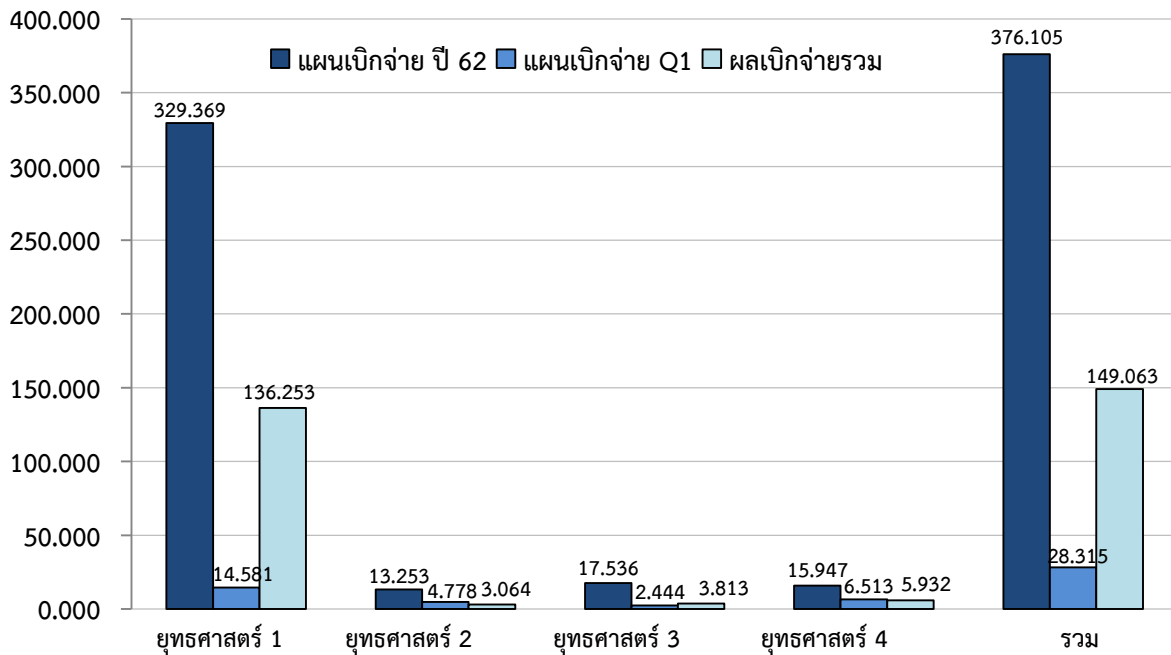
รายการ	แผนเบิกจ่าย งปม. ทั้งปี	แผนเบิกจ่าย Q1	ผลเบิกจ่าย Q1	ร้อยละ เทียบแผน Q1	ร้อยละ เทียบแผนทั้งปี
1. รายจ่ายตามยุทธศาสตร์	376.105	28.315	149.063	526.44%	39.63%
2. รายจ่ายประจำ	67.673	15.780	16.678	105.69%	24.64%
3. งบผูกพัน	505.272	258.496	185.128	71.62%	36.64%
<b>รวมงบประมาณ ปี 2561 (ข้อ 1 ถึง 3)</b>	<b>949.050</b>	<b>302.591</b>	<b>350.869</b>	<b>115.95%</b>	<b>36.97%</b>
4. เงินกันไว้เบิกจ่ายเหลือในปี	7.957	5.379	5.877	109.28%	73.86%
<b>รวมทั้งสิ้น (ข้อ 1 ถึง 4)</b>	<b>957.007</b>	<b>307.970</b>	<b>356.746</b>	<b>115.84%</b>	<b>37.28%</b>

**การวิเคราะห์ด้านการเงิน**

เมื่อพิจารณาผลเบิกจ่ายงบประมาณเทียบแผนเบิกจ่ายงบประมาณไตรมาสที่ 1 ปีงบประมาณ 2562 พบว่าเงินกันไว้เบิกจ่ายเหลือในปีสามารถเบิกจ่ายงบประมาณได้ตามแผนมากที่สุด คิดเป็นร้อยละ 73.86 รองลงมาคือ รายจ่ายตามยุทธศาสตร์ ร้อยละ 39.63 งบผูกพัน ร้อยละ 36.64 และรายจ่ายประจำ ร้อยละ 24.64 ตามลำดับ

ทั้งนี้ หากพิจารณาเฉพาะในส่วนของรายจ่ายตามยุทธศาสตร์ พบว่า

งบประมาณ (ล้านบาท)



ร้อยละเทียบ แผนทั้งปี	41.37	23.12	21.74	37.20	39.63
ร้อยละเทียบ แผนไตรมาส 1	934.49	64.13	155.99	91.09	526.44

รูปที่ 1 ผลเบิกจ่ายงบประมาณตามยุทธศาสตร์ ปีงบประมาณ 2562 รอบไตรมาสที่ 1

(1) **ยุทธศาสตร์ที่ 1** มีผลเบิกจ่ายงบประมาณ 136.253 ล้านบาท คิดเป็นร้อยละ 934.49 ของแผนเบิกจ่ายไตรมาสที่ 1 (14.581 ล้านบาท) และร้อยละ 41.37 ของแผนเบิกจ่ายทั้งปี (329.369 ล้านบาท)

#### สาเหตุ/ปัญหาอุปสรรค

1. ปีงบประมาณ 2562 เป็นปีแรกที่ สวก. ได้รับงบประมาณอุดหนุนจากรัฐบาล ซึ่งจะต้องมีการเบิกจ่ายงบประมาณ 100% สวก. จึงจำเป็นต้องวางแผนการอนุมัติสนับสนุนทุนวิจัย และการควบคุมให้มีการเบิกจ่ายงบประมาณให้เป็นไปงวดงานที่กำหนดไว้ตามสัญญาฯ รับทุน

#### แนวทางแก้ไข

1. ควบคุมระยะเวลาดำเนินงานหลังจากการอนุมัติทุนวิจัยให้เป็นไปตามเวลาที่กำหนด และติดตามอย่างต่อเนื่อง
2. กำหนดทีมงานเพื่อเร่งรัดและติดตามการดำเนินงานโครงการอย่างเข้มข้นเพื่อให้การดำเนินงานและการเบิกจ่ายงบประมาณโครงการวิจัย เป็นไปตามแผนที่กำหนด
3. ควบคุมและติดตามการเบิกจ่ายงบประมาณของกิจกรรมต่างๆ ให้เป็นไปตามแผนงานที่กำหนด

(2) **ยุทธศาสตร์ที่ 2** มีผลเบิกจ่ายงบประมาณ 3.064 ล้านบาท คิดเป็นร้อยละ 64.13 ของแผนเบิกจ่ายไตรมาสที่ 1 (4.778 ล้านบาท) และร้อยละ 23.12 ของแผนเบิกจ่ายทั้งปี (13.253 ล้านบาท)

#### สาเหตุ/ปัญหาอุปสรรค

-

#### แนวทางแก้ไข

-

- (3) **ยุทธศาสตร์ที่ 3** มีผลเบิกจ่ายงบประมาณ 3.813 ล้านบาท คิดเป็นร้อยละ 155.996 ของแผนเบิกจ่ายไตรมาสที่ 1 (2.444 ล้านบาท) และร้อยละ 21.74 ของแผนเบิกจ่ายทั้งปี (17.536 ล้านบาท)

**สาเหตุ/ปัญหาอุปสรรค**

1. การเบิกจ่ายงบประมาณยังไม่เป็นไปตามเป้าหมาย

**แนวทางแก้ไข**

1. เร่งรัด ติดตาม การดำเนินงานและการเบิกจ่ายงบประมาณของกิจกรรมต่างๆ ให้เป็นไปตามแผนงานที่กำหนด

- (4) **ยุทธศาสตร์ที่ 4** มีผลเบิกจ่ายงบประมาณ 5.932 ล้านบาท คิดเป็นร้อยละ 91.09 ของแผนเบิกจ่ายไตรมาสที่ 1 (6.513 ล้านบาท) และร้อยละ 37.20 ของแผนเบิกจ่ายทั้งปี (15.947 ล้านบาท)

**สาเหตุ/ปัญหาอุปสรรค**

-

**แนวทางแก้ไข**

-

**การรายงานด้านความเสี่ยง**

การประชุมคณะกรรมการบริหารความเสี่ยงและควบคุมภายในของ สวก. ครั้งที่ 1/2562 เมื่อวันที่ 15 มกราคม 2562 เห็นชอบผลการบริหารความเสี่ยง สวก. ปีงบประมาณ 2562 ไตรมาสที่ 1 จำนวน 6 กิจกรรม รายละเอียดตารางที่ 2 ดังนี้

	ระดับ E	ระดับ H	ระดับ M	ระดับ L	รวม
1) ก่อนบริหาร	จำนวน 5 ความเสี่ยง	1 ความเสี่ยง	-	-	6 ความเสี่ยง
2) ไตรมาส 1	จำนวน 3 ความเสี่ยง	2 ความเสี่ยง	1 ความเสี่ยง	-	6 ความเสี่ยง

ตารางที่ 2 สรุปผลการบริหารความเสี่ยง ปีงบประมาณ 2562 รอบไตรมาสที่ 1

ลำดับที่	ความเสี่ยง	ก่อนบริหาร LxI=>ระดับ	เป้าหมาย ที่คาดหวัง	ไตรมาส 1
1	FR1 การอนุมัติโครงการและเบิกจ่ายเงินไม่เป็นไปตามเป้าหมาย	5 x 4 E	1 x 4 M	5 x 5 E
2	SR2 จำนวนโครงการที่แล้วเสร็จก่อนปี 62 มีการนำไปใช้ประโยชน์ต่ำกว่าเป้าหมาย	5 x 4 E	1 x 2 L	5 x 2 ↓ H
3	OR3 การพัฒนานักวิจัยไม่เป็นไปตามเป้าหมาย	5 x 3 E	1 x 3 M	2 x 3 ↓ M
4	SR4 การสื่อสารข้อมูลให้ผู้ใช้บริการยังมีประสิทธิภาพไม่เพียงพอ	5 x 3 E	1 x 2 L	5 x 3 E
5	OR5 การประชาสัมพันธ์องค์กรยังไม่สามารถเข้าถึงกลุ่มเป้าหมายได้อย่างทั่วถึง	4 x 2 H	1 x 1 L	4 x 2 H
6	SR6 บุคลากรยังมีศักยภาพไม่เพียงพอที่จะผลักดันให้องค์กรพัฒนาอย่างก้าวกระโดด	5 x 4 E	1 x 4 M	5 x 4 E

## การรายงานด้านภารกิจหลัก

สวก. ได้ดำเนินงานตามแผนปฏิบัติการและงบประมาณ ประจำปีงบประมาณ 2562 ผลการดำเนินงาน ณ สิ้นไตรมาสที่ 1 (1 ตุลาคม 2561 – 31 ธันวาคม 2561) สรุปได้ดังนี้

### 1) ส่งเสริม สนับสนุน และพัฒนาการวิจัยการเกษตร

#### 1.1) การสนับสนุนทุนโครงการวิจัย

ปีงบประมาณ 2562 สวก. มีแผนการสนับสนุนทุนโครงการวิจัยภายใต้กรอบวงเงินสนับสนุนทุนวิจัย จำนวน 620 ล้านบาท ตามกรอบการสนับสนุนทุนวิจัยด้านการเกษตรและอุตสาหกรรมการเกษตรของ สวก. และแผนงานวิจัยมุ่งเป้าตอบสนองความต้องการในการพัฒนาประเทศ ซึ่งพันธกิจที่ 1 มีความสอดคล้องกับยุทธศาสตร์ที่ 1 การสนับสนุนทุนวิจัยด้านการเกษตรอย่างมีประสิทธิภาพ

สวก. ได้อนุมัติทุนสนับสนุนโครงการวิจัย จำนวน 137 โครงการ งบประมาณรวม 255.310 ล้านบาท คิดเป็นร้อยละ 823.58 ของแผนงานไตรมาสที่ 1 (31.000 ล้านบาท) และร้อยละ 41.18 ของแผนงานทั้งปี (620 ล้านบาท) รายละเอียดแสดงดังตารางที่ 3

ตารางที่ 3 ผลการสนับสนุนทุนโครงการวิจัยของ สวก. ปีงบประมาณ 2562 รอบไตรมาสที่ 1

กรอบการวิจัย	แผนทั้งปี (ล้านบาท)	ผลไตรมาส 1		% ผลเทียบแผน
		โครงการ	ล้านบาท	
<b>1. กรอบการวิจัยด้านการเกษตรและอุตสาหกรรมการเกษตรของ สวก.</b>	<b>154.782</b>	<b>2</b>	<b>5.708</b>	<b>3.69%</b>
1.1 การวิจัยเชิงนโยบายเพื่อขับเคลื่อนภาคการเกษตร				
1.2 การวิจัยเพื่อเพิ่มศักยภาพการผลิตแก่เกษตรกรขนาดเล็ก-ขนาดกลาง				
1.3 การวิจัยเพื่อเพิ่มศักยภาพการแข่งขันในภาคธุรกิจเกษตร	154.782	2	5.708	3.69%
1.4 การวิจัยเพื่อผลักดันนวัตกรรมสู่การลงทุนทางธุรกิจอย่างเป็นรูปธรรม				
<b>2. การสนับสนุนทุนตามแผนงานวิจัยมุ่งเป้าตอบสนองความต้องการในการพัฒนาประเทศ (7 กลุ่มเรื่อง)</b>	<b>465.218</b>	<b>135</b>	<b>249.602</b>	<b>53.65%</b>
1) ข้าว	62.000	7	12.454	20.09%
2) ปาล์มน้ำมัน	55.255	12	28.888	52.28%
3) สมุนไพร อาหารเสริมและสปา	80.000	30	47.208	59.01%
4) อาหารเพื่อเพิ่มคุณค่าและความปลอดภัยสำหรับผู้บริโภคและการค้า	70.000	21	42.735	61.05%
5) พืชสวน ไม้ผล พืชผัก และไม้ดอกไม้ประดับ	76.000	26	34.891	45.91%
6) สัตว์เศรษฐกิจ	81.963	17	47.638	58.12%
7) การบริหารทรัพยากรน้ำ	40.000	22	35.788	89.47%
<b>รวม</b>	<b>620.000</b>	<b>137</b>	<b>255.310</b>	<b>41.18%</b>

#### 1.2) การผลักดันผลงานวิจัยสู่การใช้ประโยชน์

สวก. ได้ผลักดันผลงานวิจัยสู่การใช้ประโยชน์ มุ่งเน้นการนำผลงานวิจัยไปใช้ประโยชน์ ทั้งในเชิงนโยบาย เชิงสาธารณะ และเชิงพาณิชย์ จำนวน 40 โครงการ คิดเป็นร้อยละ 500.00 ของแผนงานไตรมาสที่ 1 (8 โครงการ) และร้อยละ 60.61 ของแผนงานทั้งปี (66 โครงการ) รายละเอียดแสดงดังตารางที่ 4

ตารางที่ 4 ผลการนำผลงานวิจัยไปใช้ประโยชน์ของ สวก. ปีงบประมาณ 2562 รอบไตรมาสที่ 1

ประเภท	แผนทั้งปี (โครงการ)	ผลไตรมาส 1 (โครงการ)	% ผลเทียบแผน
1. เชิงนโยบาย	41	34	82.93%
2. เชิงสาธารณะ			
3. เชิงพาณิชย์	25	6	24.00%
รวม	66	40	60.61%

### 1.3) การยื่นคำขอรับความคุ้มครองทรัพย์สินทางปัญญา

ผลการดำเนินงานปีงบประมาณ 2562 รอบไตรมาสที่ 1 (1 ตุลาคม – 31 ธันวาคม 2561) สวก. สวก. ได้ยื่นขอรับความคุ้มครองทรัพย์สินทางปัญญาจากผลงานวิจัย จำนวน 15 คำขอ คิดเป็น ร้อยละ 166.67 ของแผนงานไตรมาสที่ 1 (9 คำขอ) และร้อยละ 41.67 ของแผนงานทั้งปี (36 คำขอ) รายละเอียดแสดงดังตารางที่ 5

ตารางที่ 5 การยื่นขอรับความคุ้มครองทรัพย์สินทางปัญญาของ ปีงบประมาณ 2562 รอบไตรมาสที่ 1

ประเภททรัพย์สินทางปัญญา	แผนทั้งปี	ผลไตรมาส 1 (คำขอ)	ร้อยละผลเทียบแผน
1. สิทธิบัตรการประดิษฐ์	36	1	2.78%
2. อนุสิทธิบัตร		10	27.78%
3. ลิขสิทธิ์ / อื่นๆ		4	11.11%
รวม	36	15	41.67%

## 2) ส่งเสริม สนับสนุน และพัฒนาบุคลากรด้านการวิจัยการเกษตร

ปีงบประมาณ 2562 สวก. กำหนดแผนงานส่งเสริมและสนับสนุนการพัฒนาบุคลากรด้านการวิจัยการเกษตร รวม 50 ทุน/โครงการ/หลักสูตร ซึ่งพันธกิจที่ 2 มีความสอดคล้องกับยุทธศาสตร์ที่ 2 การพัฒนาและเพิ่มศักยภาพนักวิจัยในการผลิตงานวิจัยที่มีคุณภาพ โดยสนับสนุนการพัฒนาศักยภาพทั้งนักวิจัยรุ่นใหม่และนักวิจัยในปัจจุบัน เพื่อเสริมสร้างประสบการณ์ให้กับนักวิจัยให้เกิดความเชี่ยวชาญเฉพาะทาง ผ่านกิจกรรมต่างๆ ทั้งหมด 5 ประเภท

ผลการดำเนินงานปีงบประมาณ 2562 ณ สิ้นไตรมาสที่ 1 (1 ตุลาคม – 31 ธันวาคม 2561) สวก. ได้ดำเนินการพัฒนาบุคลากรด้านการวิจัยการเกษตร จำนวน 30 ทุน/โครงการ/หลักสูตร คิดเป็น ร้อยละ 130.43 ของแผนงานไตรมาสที่ 1 (23 ทุน/โครงการ/หลักสูตร) และร้อยละ 60.00 ของแผนงานทั้งปี (50 ทุน/โครงการ/หลักสูตร) ซึ่งทุนที่สนับสนุนในไตรมาสที่ 1 ประกอบด้วย การสนับสนุนทุนการศึกษาปริญญาเอกเฉลิมพระเกียรติทรงครองราชย์ 70 ปี จำนวน 15 ทุน ทุนนำเสนองานวิจัย ณ ต่างประเทศ จำนวน 10 ทุน และการจัดกิจกรรมฝึกอบรม จำนวน 5 หลักสูตร รายละเอียดแสดงในตารางที่ 6

ตารางที่ 6 การส่งเสริมและสนับสนุนการพัฒนาบุคลากรด้านการวิจัยการเกษตร ปีงบประมาณ 2562 รอบไตรมาสที่ 1

ประเภททุน	แผนทั้งปี	ผลไตรมาส 1	ร้อยละผลเทียบ แผน
1. ทุนการศึกษาปริญญาเอกเฉลิมพระเกียรติทรงครองราชย์ 70 ปี (ทุน)	15	15	100.00%
2. ทุนฝึกอบรมและปฏิบัติการวิจัย ณ ต่างประเทศ (ทุน)	10	-	0.00%
3. ทุนนำเสนอผลงานวิจัย ณ ต่างประเทศ (ทุน)	12	10	83.33%
4. ทุนสร้างนักวิจัยสู่ความเป็นเลิศและโครงการพัฒนาที่มีวิจัย (โครงการ)	3	-	0.00%
5. กิจกรรมฝึกอบรมจัดโดย สวก. (หลักสูตร)	10	5	50.00%
<b>รวม</b>	<b>50</b>	<b>30</b>	<b>60.00%</b>

### 3) ส่งเสริม สนับสนุน และพัฒนาข้อมูลสารสนเทศด้านการวิจัยการเกษตร

สวก. ดำเนินการด้านเทคโนโลยีสารสนเทศ โดยมีกิจกรรมการดำเนินงานรวมทั้งสิ้น 8 กิจกรรม ได้แก่ 1) การพัฒนาระบบศูนย์กลางข้อมูลด้านการวิจัยการเกษตรของประเทศ 2) การส่งเสริมเครือข่ายความร่วมมือเพื่อสร้างองค์ความรู้ภาคการเกษตรด้วย ICT 3) การพัฒนาและเพิ่มจำนวนคลังข้อมูลวิจัยการเกษตร 4) การพัฒนาเทคโนโลยีดิจิทัล เพื่อเพิ่มประสิทธิภาพในการทำงานขององค์กร 5) การผลิตและเผยแพร่ Motion Graphic ด้านการเกษตรในรูปแบบเข้าใจง่าย 6) การพัฒนาระบบ Data Analytic หรือระบบ Artificial Intelligence (AI) มาช่วยเพิ่มประสิทธิภาพการให้บริการ 7) การจัดทำ e-Book เพื่อเผยแพร่สู่สาธารณะ และ 8) การให้บริการฐานข้อมูลสารสนเทศการวิจัยการเกษตร และฐานข้อมูลความรู้เกษตรต่างๆ ซึ่งพันธกิจที่ 3 มีความสอดคล้องกับยุทธศาสตร์ที่ 3 การบริหารจัดการและสื่อสารองค์ความรู้ด้วยนวัตกรรมสารสนเทศ

ผลการดำเนินงานปีงบประมาณ 2562 รอบไตรมาสที่ 1 (1 ตุลาคม – 31 ธันวาคม 2561) สวก. ได้ดำเนินการรวม 8 กิจกรรม ผลการดำเนินงานในภาพรวมเฉลี่ยร้อยละ 29.83 ของแผนงานทั้งปี รายละเอียดแสดงในตารางที่ 7

ตารางที่ 7 ผลการดำเนินงานด้านเทคโนโลยีสารสนเทศด้านการวิจัยการเกษตร ปีงบประมาณ 2562 รอบไตรมาสที่ 1

กิจกรรม/ตัวชี้วัด	ความคืบหน้าของการดำเนินงาน	% ความคืบหน้า
1. การพัฒนาระบบศูนย์กลางข้อมูลการวิจัยการเกษตรของประเทศ <u>ตัวชี้วัด</u> จำนวนหน่วยงานที่มีการเชื่อมโยงข้อมูลเพิ่มเติม 5 หน่วยงาน	1. ดำเนินการคัดเลือกหน่วยงานที่คาดว่าจะทำการเชื่อมโยงข้อมูลเรียบร้อยแล้ว จำนวน 6 หน่วยงาน ได้แก่ 1) มหาวิทยาลัยเทคโนโลยีพระจอมเกล้าธนบุรี 2) มหาวิทยาลัยราชภัฏวชิรเวศน์ 3) มหาวิทยาลัยแม่โจ้ 4) มหาวิทยาลัยเทคโนโลยีสุรนารี 5) มหาวิทยาลัยขอนแก่น และ 6) มหาวิทยาลัยเชียงใหม่ 2. ประสานงานกับหน่วยงานที่ได้รับการคัดเลือก เพื่อวิเคราะห์ความเป็นไปได้ทางเทคนิคในการเชื่อมโยง/นำเข้าข้อมูล ภายในไตรมาส 2 3. วางแผนการปรับปรุงและพัฒนาเครื่องมือสำหรับเชื่อมโยงและนำเข้าข้อมูลของหน่วยงานที่คัดเลือก คาดว่าจะแล้วเสร็จภายในไตรมาส 4	25.00%
2. ส่งเสริมเครือข่ายความร่วมมือเพื่อสร้างองค์ความรู้ภาคการเกษตรด้วย ICT <u>ตัวชี้วัด</u> จำนวนองค์ความรู้ 1 องค์ความรู้/ชิ้นงาน	1. คัดเลือกหน่วยงานเครือข่ายความร่วมมือ 1 หน่วยงาน คือ ธนาครเพื่อการเกษตรและสหกรณ์การเกษตร 2. ประสานงานกับหน่วยงานที่ได้รับการคัดเลือก เพื่อคัดเลือกองค์ความรู้การเกษตรและงานวิจัยสำหรับ ภายในไตรมาส 2 3. จัดทำองค์ความรู้ที่ได้รับการคัดเลือก ให้อยู่ในรูปอิเล็กทรอนิกส์ และทำการเผยแพร่ด้วยเครื่องมือ ICT ผ่านเครือข่ายหน่วยงาน คาดว่าจะแล้วเสร็จภายในไตรมาส 3	37.50%

กิจกรรม/ตัวชี้วัด	ความคืบหน้าของการดำเนินงาน	% ความคืบหน้า
3. การพัฒนาและเพิ่มจำนวน คลังข้อมูลวิจัยการเกษตร <u>ตัวชี้วัด</u> จำนวนคลังข้อมูลที่ เพิ่มขึ้น 8 ชนิด	<ol style="list-style-type: none"> <li>รวบรวมข้อมูลสำหรับจัดทำคลังข้อมูลเกษตรเพิ่มเติม โดยคัดเลือกจาก ชนิดสินค้าการเกษตร ประมง ปศุสัตว์ ตามมาตรการส่งเสริม เพื่อให้ สอดคล้องกับยุทธศาสตร์ชาติ จำนวน 8 ชนิด คือ 1) เงาะ 2) มะนาว 3) มะละกอ 4) ลองกอง 5) ส้มโอ 6) ส้มเขียวหวาน 7) กาแฟ และ 8) ฝรั่ง</li> <li>ค้นคว้าข้อมูลจากหน่วยงานภายนอกเพื่อนำมาจัดทำและเผยแพร่</li> <li>ดำเนินการจัดทำคลังข้อมูลเกษตรเพิ่มเติม จำนวน 8 ชนิด พร้อมทั้ง ปรับปรุงคลังข้อมูลวิจัยการเกษตรเดิม จำนวน 27 ชนิด ให้มีความเป็น ปัจจุบัน ภายในไตรมาสที่ 2</li> <li>ดำเนินการตรวจสอบความถูกต้องของคลังข้อมูลเกษตรทั้ง 8 ชนิด ก่อน นำขึ้นเผยแพร่หน้าเว็บไซต์ของ สวก. รวมถึงช่องทาง Social Network อาทิ Facebook, Line คาดว่าจะแล้วเสร็จภายในไตรมาส 3</li> </ol>	70.00%
4. การพัฒนาเทคโนโลยีดิจิทัล เพื่อ เพิ่มประสิทธิภาพในการทำงาน ขององค์กร <u>ตัวชี้วัด</u> Software/ Applications 1 ระบบ	<ol style="list-style-type: none"> <li>ศึกษาปัญหาจากระบบเก่าและวางแผนการพัฒนาระบบ</li> <li>ดำเนินการพัฒนาระบบสารสนเทศเพิ่มเติม ภายใน ไตรมาสที่ 2</li> <li>เตรียมทดสอบและปรับปรุงระบบให้มีความสมบูรณ์ ภายใน ไตรมาสที่ 3</li> <li>นำข้อมูลบางส่วนของโครงการที่แล้วเสร็จขึ้นเผยแพร่บน Applications ภายในไตรมาสที่ 4</li> </ol>	16.67%
5. การผลิตและเผยแพร่ Motion Graphic ด้านการเกษตรใน รูปแบบเข้าใจง่าย <u>ตัวชี้วัด</u> จำนวนสื่อแอนิเมชัน 10 เรื่อง	<ol style="list-style-type: none"> <li>รวบรวมองค์ความรู้ทางการเกษตรเบื้องต้น จำนวน 5 เรื่องๆ คือ 1) เครื่องวัดเปอร์เซ็นต์น้ำมันปาล์ม 2) ชาเมียง 3) ระบบเตือนภัยดิน ถล่ม 4) ระบบเทปน้ำหยดอัตโนมัติ และ 5) ตำรับเสปร์ฆ่าเชื้อใน ช่องปากจาก มะเขว่น</li> <li>จัดทำ Script และ storyboard ก่อนผลิต Motion Graphic ขององค์ ความรู้ทางการเกษตรที่คัดเลือกแล้ว</li> <li>เตรียมนำ Info Graphic มาผลิตเป็น Motion Graphic ภายใน ไตรมาส 3</li> <li>ตรวจสอบความถูกต้องและนำ Motion Graphic ขึ้นเผยแพร่บน เว็บไซต์ สวก. รวมทั้งช่องทาง Social Network อาทิ Facebook, Line ภายในไตรมาส 4</li> </ol>	25.00%
6. การพัฒนาระบบ Data Analytic หรือระบบ Artificial Intelligence (AI) มาช่วยเพิ่ม ประสิทธิภาพการให้บริการ <u>ตัวชี้วัด</u> Applications 1 App	<ol style="list-style-type: none"> <li>ศึกษาระบบสารสนเทศในส่วนที่จะพัฒนาเพิ่ม โดยรวบรวมคำถามผ่าน ช่องทาง Line, Facebook, Mail support</li> <li>นำข้อมูลที่ได้มาวิเคราะห์พัฒนาระบบสารสนเทศเพิ่มเติม</li> <li>ดำเนินงานพัฒนาระบบเพิ่มเติม ภายในไตรมาส 2</li> <li>ทดสอบและปรับปรุงระบบให้มีความสมบูรณ์ ภายในไตรมาส 3</li> <li>นำข้อมูลบางส่วนของโครงการที่แล้วเสร็จขึ้นเผยแพร่บน Applications ภายในไตรมาสที่ 4</li> </ol>	16.67%
7. การจัดทำ e-Book เพื่อเผยแพร่ ผู้สาธารณะ <u>ตัวชี้วัด</u> จำนวน e-Book 10 เรื่อง	<ol style="list-style-type: none"> <li>คัดเลือกข้อมูลพร้อมจัดทำเป็นรูปแบบ E-book จำนวน 3 เรื่อง คือ 1) คู่มือการจัดอาหารเบาหวานด้วยดัชนีน้ำตาลและมวลน้ำตาล 2) ผลงานวิจัยภายใต้งานวิจัย มุ่งเป้าตอบสนองความต้องการพัฒนา ประเทศโดยเร่งด่วน กลุ่มเรื่องปาล์มน้ำมัน ปี 2558 3) สร้างสรรค์คุณค่าข้าวไทยด้วยเกษตรปลอดภัยและนวัตกรรมที่ยั่งยืน</li> <li>เรื่องที่ 1) และ 2) จัดทำเป็นไฟล์อิเล็กทรอนิกส์ ในรูป e-book และนำ ขึ้น เผยแพร่บนเว็บไซต์ www.arda.or.th เสร็จเรียบร้อยแล้ว</li> </ol>	20.00%

กิจกรรม/ตัวชี้วัด	ความคืบหน้าของการดำเนินงาน	% ความคืบหน้า
8. การให้บริการฐานข้อมูลสารสนเทศการวิจัยการเกษตรและฐานความรู้การเกษตรต่างๆ <u>ตัวชี้วัด</u> 1. จำนวน IP หรือจำนวนครั้งรวมในการเข้าใช้บริการฐานข้อมูลต่างๆ 720,000 IP 2. สัดส่วนจำนวน IP ของผู้ใช้บริการนานกว่า 30 วินาทีเทียบกับจำนวน IP หรือจำนวนครั้งรวมในการเข้าใช้บริการทั้งหมด คิดเป็นร้อยละ 10 (72,000 IP)	ผลการดำเนินงาน ณ สิ้นไตรมาสที่ 1 ปีงบประมาณ 2562 มีดังนี้ 1. จำนวน IP หรือจำนวนครั้งรวมในการเข้าใช้บริการฐานข้อมูลต่างๆ มีจำนวนรวมทั้งสิ้น 141,525 IP คิดเป็นร้อยละ 19.66 ของแผนงานทั้งปี 2. จำนวน IP ของผู้ใช้บริการนานกว่า 30 วินาที มีจำนวนรวมทั้งสิ้น 25,847 IP คิดเป็นร้อยละ 35.90 ของแผนงานทั้งปี	27.78%
<b>ความคืบหน้าเฉลี่ย</b>		<b>29.83%</b>

สรุปสรุปภาพรวมผลการดำเนินงานด้านภารกิจหลัก แผนปฏิบัติการและงบประมาณของ สวก. ปีงบประมาณ 2562 ซึ่งประกอบด้วย 4 ยุทธศาสตร์ 21 กลยุทธ์ 46 กิจกรรม 121 ตัวชี้วัด ในไตรมาสที่ 1 มีการกำหนดเป้าหมายการดำเนินกิจกรรม 55 ตัวชี้วัด และประเมินผลในช่วงไตรมาส 2 - 4 จำนวน 66 ตัวชี้วัดผลการดำเนินงาน ไตรมาสที่ 1 พบว่า สามารถดำเนินงานได้ตามแผนงานและสูงกว่า/เร็วกว่าแผนงานที่กำหนดไว้รวม 113 ตัวชี้วัด คิดเป็นร้อยละ 93.39 และต่ำกว่า/ช้ากว่าแผนที่กำหนดไว้ 8 ตัวชี้วัด คิดเป็นร้อยละ 6.61 รายละเอียดแสดงดังตารางที่ 8

ตารางที่ 8 สรุปผลการดำเนินงานตามแผนปฏิบัติการและงบประมาณของ สวก. ปีงบประมาณ 2562 รอบไตรมาสที่ 1

รายการ	ยุทธศาสตร์ที่ 1 (ตัวชี้วัด)	ยุทธศาสตร์ที่ 2 (ตัวชี้วัด)	ยุทธศาสตร์ที่ 3 (ตัวชี้วัด)	ยุทธศาสตร์ที่ 4 (ตัวชี้วัด)	รวม (ตัวชี้วัด)	%
สูงกว่า/เร็วกว่าแผน	28	10	6	12	56	46.28%
เป็นไปตามแผน	14	4	7	32	57	47.11%
ต่ำกว่า/ช้ากว่าแผน	1	1	2	4	8	6.61%
<b>รวม</b>	<b>43</b>	<b>15</b>	<b>15</b>	<b>48</b>	<b>121</b>	<b>100.00%</b>

### การวิเคราะห์ผลการดำเนินงานด้านภารกิจหลัก

#### 1) ด้านการส่งเสริม สนับสนุน และพัฒนาการวิจัยการเกษตร

ผลการดำเนินงาน ปีงบประมาณ 2562 ไตรมาสที่ 1 (1 ตุลาคม - 31 ธันวาคม 2561) พบว่า สามารถสนับสนุนทุนโครงการวิจัย ได้สูงกว่าแผนงานที่กำหนดไว้มาก เนื่องจาก สวก. มีการดำเนินงานตามมาตรฐาน ISO-9001 ทำให้สามารถพิจารณาอนุมัติทุนวิจัยได้ตามมาตรฐานที่กำหนด รวมทั้งมีการจัดพิธีลงนามสัญญา รับฟังคำชี้แจง และแนวทางการดำเนินโครงการวิจัย ปีงบประมาณ 2562 เมื่อวันที่ 20 ธันวาคม 2561 ทำให้มีการจัดทำสัญญาโครงการวิจัยพร้อมกัน ส่งผลให้ผลการดำเนินงานเร็วกว่าแผนงานที่กำหนดไว้ในช่วงไตรมาสแรก โดย ณ สิ้นไตรมาสที่ 1 มีการอนุมัติสนับสนุนทุนโครงการวิจัยรวมทั้งสิ้นจำนวน 137 โครงการ เป็นเงินรวม



255.310 ล้านบาท คิดเป็นร้อยละ 823.58 ของแผนงานไตรมาสที่ 1 (31 ล้านบาท) และร้อยละ 41.18 ของแผนงานทั้งปี (620 ล้านบาท)

การบริหารจัดการโครงการวิจัยและการผลักดันงานวิจัยสู่การใช้ประโยชน์ ปีงบประมาณ 2562 ไตรมาสที่ 1 (1 ตุลาคม – 31 ธันวาคม 2561) สวก. สามารถผลักดันผลงานวิจัยไปใช้ประโยชน์ในเชิงนโยบาย เจริญสาธารณะ และเชิงพาณิชย์ รวม 40 โครงการ คิดเป็นร้อยละ 500.00 ของแผนงานไตรมาสที่ 1 (8 โครงการ) และ ร้อยละ 60.61 ของแผนงานทั้งปี (66 โครงการ) และมีการยื่นขอรับความคุ้มครองทรัพย์สินทางปัญญาจากผลงานวิจัยการเกษตร จำนวน 15 คำขอ คิดเป็นร้อยละ 166.67 ของแผนงานไตรมาสที่ 1 (9 คำขอ) และร้อยละ 41.67 ของแผนงานทั้งปี (36 คำขอ) ซึ่งการดำเนินงานในภาพรวมเร็วกว่าแผนที่กำหนดไว้ในช่วงไตรมาสแรก

#### **สาเหตุ/ปัญหาอุปสรรค**

1. ปีงบประมาณ 2562 เป็นปีแรกที่ สวก. ได้รับงบประมาณอุดหนุนจากรัฐบาล ซึ่งจะต้องมีการเบิกจ่ายงบประมาณ 100% สวก. จึงจำเป็นต้องวางแผนการอนุมัติสนับสนุนทุนวิจัย และการควบคุมให้มีการเบิกจ่ายงบประมาณให้เป็นไปตามงวดงานที่กำหนดไว้ตามสัญญาฯ รับทุน

#### **แนวทางแก้ไข**

1. ควบคุมระยะเวลาดำเนินงานหลังจากการอนุมัติทุนวิจัยให้เป็นไปตามเวลาที่กำหนด และติดตามอย่างต่อเนื่อง
2. กำหนดทีมงานเพื่อเร่งรัดและติดตามการดำเนินงานโครงการอย่างเข้มข้นเพื่อให้การดำเนินงาน และการเบิกจ่ายงบประมาณโครงการวิจัย เป็นไปตามแผนที่กำหนด

### **2) ด้านการส่งเสริม สนับสนุน และพัฒนาบุคลากรด้านการวิจัยการเกษตร**

ผลการดำเนินงาน ปีงบประมาณ 2562 ไตรมาสที่ 1 (1 ตุลาคม – 31 ธันวาคม 2561) พบว่า สวก. ได้ดำเนินการพัฒนาบุคลากรด้านการวิจัยการเกษตร จำนวน 30 ทุน/โครงการ/หลักสูตร คิดเป็นร้อยละ 130.43 ของแผนงานไตรมาสที่ 1 (23 ทุน/โครงการ/หลักสูตร) และร้อยละ 60.00 ของแผนงานทั้งปี (50 ทุน/โครงการ/หลักสูตร) ซึ่งทุนที่สนับสนุนใน ไตรมาสที่ 1 ประกอบด้วย การสนับสนุนทุนการศึกษาปริญญาเอกเฉลิมพระเกียรติทรงครองราชย์ 70 ปี จำนวน 15 ทุน ทุนนำเสนองานวิจัย ณ ต่างประเทศ จำนวน 10 ทุน และการจัดกิจกรรมฝึกอบรม จำนวน 5 หลักสูตร

สวก. ได้มีการติดตามผลการพัฒนาบุคลากรแต่ละรายอย่างต่อเนื่อง เพื่อให้ทราบถึงผลที่ได้รับจากการพัฒนาบุคลากรในระยะยาว

#### **สาเหตุ/ปัญหาอุปสรรค**

1. การดำเนินงานในส่วนของการสนับสนุนทุนฝึกอบรมหรือปฏิบัติการวิจัย ณ ต่างประเทศ ยังไม่เป็นไปตามแผนที่กำหนด

#### **แนวทางแก้ไข**

1. เร่งรัดการดำเนินงานให้เป็นไปตามแผน รวมทั้งประชาสัมพันธ์ทุน/หลักสูตรฝึกอบรมต่างๆ ให้กับผู้ที่สนใจ
2. ควบคุมและติดตามการเบิกจ่ายงบประมาณของกิจกรรมต่างๆ ให้เป็นไปตามแผนที่กำหนด

### **3) ด้านการส่งเสริม สนับสนุน และพัฒนาข้อมูลสารสนเทศด้านการวิจัยการเกษตร**

ผลการดำเนินงาน ปีงบประมาณ 2562 ไตรมาสที่ 1 (1 ตุลาคม – 31 ธันวาคม 2561) พบว่า สวก. ดำเนินงานตามกระบวนงาน/ขั้นตอนที่กำหนดไว้ในแผนงานจำนวน 8 กิจกรรม โดยมีผลความคืบหน้าของการดำเนินงานเป็นไปตามแผนที่ตั้งไว้ คิดเป็นผลการดำเนินงานในภาพรวมเฉลี่ยร้อยละ 29.83 ของแผนงานทั้งปี

การเผยแพร่สื่อความรู้ด้านการเกษตรและผลการดำเนินงานต่างๆ ของ สวก. มีการนำเทคโนโลยีดิจิทัลรูปแบบต่างๆ อาทิ การพัฒนาแอปพลิเคชันเพื่อช่วยในการเพิ่มประสิทธิภาพในการทำงาน การพัฒนาระบบ Data Analytic หรือระบบ Artificial Intelligence (AI) มาช่วยเพิ่มประสิทธิภาพในการให้บริการ รวมถึงมีการเพิ่มช่องทางในการเผยแพร่ผลงานวิจัย หรือองค์ความรู้ต่างๆ ผ่าน Social Network ต่างๆ ซึ่งจัดว่าเป็นการพัฒนาการดำเนินงานของสำนักงานให้มีความทันสมัย และสอดคล้องกับนโยบายยุคดิจิทัลของประเทศ

#### สาเหตุ/ปัญหาอุปสรรค

1. องค์ความรู้ด้านการเกษตร และผลงานต่างๆ ของ สวก. ยังต้องมีการเผยแพร่อย่างต่อเนื่อง
2. การดำเนินงานในส่วนของกิจกรรมการให้บริการฐานข้อมูลสารสนเทศการวิจัยการเกษตร และฐานข้อมูลความรู้เกษตรต่างๆ ในส่วนของจำนวน IP หรือจำนวนครั้งรวมในการเข้าใช้บริการฐานข้อมูลต่างๆ ยังไม่เป็นไปตามแผนงานที่กำหนด

#### แนวทางแก้ไข

1. เผยแพร่ผลงานต่างๆ ที่แล้วเสร็จให้เกิดประโยชน์มากขึ้น ผ่านสื่อต่างๆรวมทั้ง นำเทคโนโลยีดิจิทัลรูปแบบต่างๆ มาใช้ประโยชน์ในการเผยแพร่ผลงานวิจัยให้เป็นที่แพร่หลาย เกิดการใช้ประโยชน์มากขึ้น
2. วิเคราะห์หาสาเหตุหรือปัจจัยที่มีส่งผลต่อการเลือกเข้าใช้บริการฐานข้อมูลสารสนเทศการวิจัยการเกษตร และฐานข้อมูลความรู้เกษตรต่างๆ เพื่อนำมาปรับปรุงแก้ไข
3. พัฒนารูปแบบฐานข้อมูลให้ทันสมัยพร้อมเผยแพร่ประชาสัมพันธ์ให้ถึงกลุ่มเป้าหมายและขยายผลสู่กลุ่มอื่นๆ

#### 4) ด้านการบริหารจัดการภายใน

การพัฒนาองค์กรสู่ความเป็นเลิศด้านการบริหารการวิจัยการเกษตร ประกอบด้วย กิจกรรมต่างๆ อาทิ งานยุทธศาสตร์ แผนงาน การติดตามประเมินผล การบริหารและพัฒนาบุคลากรของ สวก. การพัฒนาระบบเทคโนโลยีสารสนเทศภายในของ สวก. การพัฒนาระบบคุณภาพการดำเนินงาน การบริหารจัดการเพื่อสร้างความมั่นคงทางการเงินของ สวก. เป็นต้น ผลการดำเนินงาน ปีงบประมาณ 2562 ไตรมาสที่ 1 (1 ตุลาคม – 31 ธันวาคม 2561) พบว่ากิจกรรมส่วนใหญ่สามารถดำเนินงานได้เป็นไปตามแผนงานที่กำหนดไว้ มีเพียงบางกิจกรรมที่มีผลการดำเนินงานต่ำกว่าแผนงานที่กำหนดไว้ เนื่องจากการเลื่อนกำหนดการตามความเหมาะสม/จำเป็น ซึ่งจำเป็นต้องเร่งรัดการดำเนินงานให้เป็นไปตามแผนต่อไป

#### สาเหตุ/ปัญหาอุปสรรค

1. การดำเนินงานบางกิจกรรมยังไม่เป็นไปตามแผนงานที่กำหนดไว้

#### แนวทางแก้ไข

1. เร่งรัด ติดตาม การดำเนินงานและการเบิกจ่ายงบประมาณของกิจกรรมต่างๆ ให้เป็นไปตามแผนงานที่กำหนด