

**รายงานการวิเคราะห์ด้านการเงิน ความเสี่ยงและภารกิจหลัก  
ของสำนักงานพัฒนาการวิจัยการเกษตร (องค์การมหาชน)  
ประจำปีงบประมาณ พ.ศ. 2562 ณ สิ้นไตรมาส 2 (1 ตุลาคม 2561 – 31 มีนาคม 2562)**

**การรายงานด้านการเงิน**

สวก. ได้รับการอนุมัติงบประมาณ ประจำปีงบประมาณ 2562 จากคณะกรรมการบริหาร สวก. ในการประชุมครั้งที่ 8/2561 เมื่อวันที่ 28 สิงหาคม 2561 และการประชุมครั้งที่ 9/2561 เมื่อวันที่ 25 กันยายน 2561 ประกอบด้วย กรอบวงเงินงบประมาณ จำนวน 1,408.527 ล้านบาท และแผนเบิกจ่ายงบประมาณ จำนวน 957.007 ล้านบาท

ผลการเบิกจ่ายงบประมาณของ สวก. ปีงบประมาณ 2562 ณ สิ้นไตรมาส 2 (1 ตุลาคม 2561 – 31 มีนาคม 2562) เบิกจ่ายงบประมาณรวมทั้งสิ้น 527.196 ล้านบาท คิดเป็นร้อยละ 87.98 ของแผน ณ สิ้นไตรมาส 2 (599.236 ล้านบาท) และร้อยละ 55.09 ของแผนเบิกจ่ายทั้งปี (957.007 ล้านบาท) ซึ่งผลการเบิกจ่ายสูงกว่าเป้าหมายการเบิกจ่าย ณ สิ้นไตรมาส 2 ปีงบประมาณ 2562 ของรัฐบาลที่กำหนดไว้ คือ ร้อยละ 54 ของแผนทั้งปี รายละเอียดตามตารางที่ 1

**ตารางที่ 1 ผลเบิกจ่ายงบประมาณของ สวก. ปีงบประมาณ 2562 รอบไตรมาส 2**

หน่วย : ล้านบาท

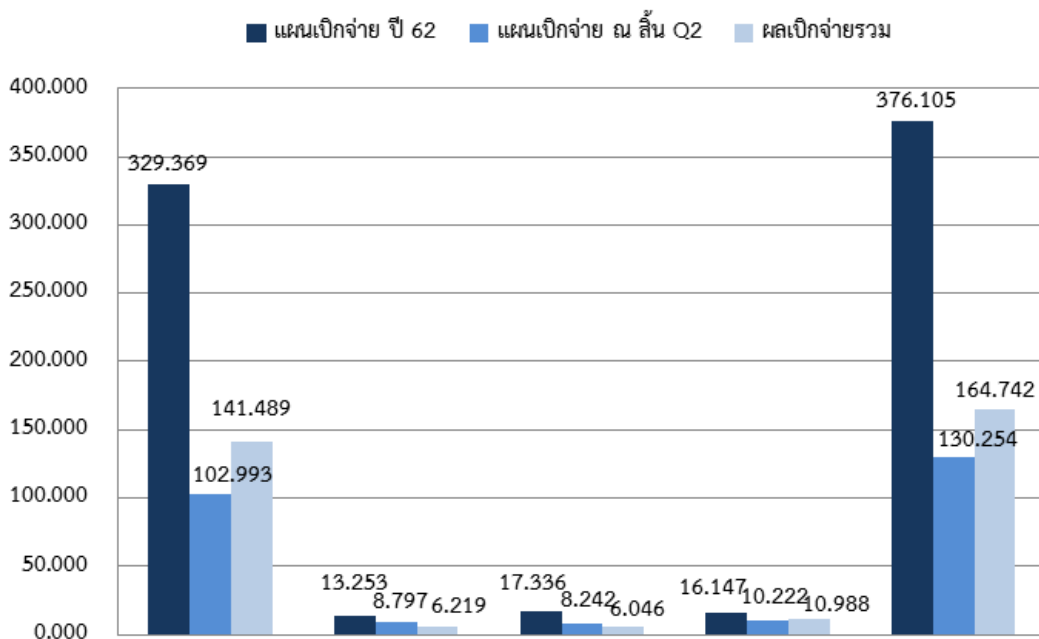
รายการ	แผนเบิกจ่ายงบประมาณ		ผลเบิกจ่าย ณ สิ้น Q2	ร้อยละ	
	ทั้งปี	ไตรมาส 1-2		เทียบแผน 2 ไตรมาส	เทียบแผนทั้งปี
1. รายจ่ายตามยุทธศาสตร์	376.105	130.254	164.742	126.48%	43.80%
2. รายจ่ายประจำ	67.673	32.308	32.880	101.77%	48.59%
3. งบผูกพัน	505.272	428.717	322.692	75.27%	63.87%
<b>รวมงบประมาณ ปี 2562 (ข้อ 1 ถึง 3)</b>	<b>949.050</b>	<b>591.279</b>	<b>520.314</b>	<b>88.00%</b>	<b>54.82%</b>
4. เงินกันไว้เบิกจ่ายเหลือมปี	7.957	7.957	6.882	86.49%	86.49%
<b>รวมทั้งสิ้น (ข้อ 1 ถึง 4)</b>	<b>957.007</b>	<b>599.236</b>	<b>527.196</b>	<b>87.98%</b>	<b>55.09%</b>

**การวิเคราะห์ด้านการเงิน**

เมื่อพิจารณาผลเบิกจ่ายงบประมาณเทียบแผนเบิกจ่ายงบประมาณ ณ สิ้นไตรมาส 2 ปีงบประมาณ 2562 พบว่า เงินกันไว้เบิกจ่ายเหลือมปีสามารถเบิกจ่ายงบประมาณได้ตามแผนมากที่สุด คิดเป็นร้อยละ 86.49 รองลงมาคือ งบผูกพัน ร้อยละ 63.87 รายจ่ายประจำ ร้อยละ 48.59 และรายจ่ายตามยุทธศาสตร์ ร้อยละ 43.80 ตามลำดับ

ทั้งนี้ หากพิจารณาเฉพาะในส่วนของรายจ่ายตามยุทธศาสตร์ พบว่า

งบประมาณ (ล้านบาท)



	ยุทธศาสตร์ 1	ยุทธศาสตร์ 2	ยุทธศาสตร์ 3	ยุทธศาสตร์ 4	รวม
ร้อยละเทียบ แผนทั้งปี	42.96	46.93	34.88	68.05	43.80
ร้อยละเทียบ แผนไตรมาส 2	137.38	70.69	73.36	107.49	126.48

รูปที่ 1 ผลเบิกจ่ายงบประมาณตามยุทธศาสตร์ ปีงบประมาณ 2562 รอบไตรมาสที่ 2

(1) **ยุทธศาสตร์ที่ 1** การเบิกจ่ายงบประมาณ พบว่า มีผลเบิกจ่ายงบประมาณ 141.489 ล้านบาท คิดเป็นร้อยละ 137.38 ของแผนเบิกจ่าย ณ สิ้นไตรมาส 2 (102.993 ล้านบาท) และร้อยละ 42.96 ของแผนเบิกจ่ายทั้งปี (329.369 ล้านบาท) ซึ่งต่ำกว่าเป้าหมายการเบิกจ่าย ณ สิ้นไตรมาส 2 ปีงบประมาณ 2562 ของรัฐบาลที่กำหนดไว้ คือ ร้อยละ 54 ของแผนทั้งปี ทั้งนี้จำเป็นต้องเร่งรัดการจัดทำสัญญาสนับสนุนทุนวิจัย เพื่อให้สามารถเบิกจ่ายเงินโครงการได้เพิ่มขึ้น

รายรับจากการอนุญาตให้ใช้สิทธิในผลงานวิจัย/รายรับจากการดำเนินงานโครงการวิจัย พบว่า มีรายรับเกิดขึ้น 4.046 ล้านบาท คิดเป็นร้อยละ 24.01 ของแผนรายรับจากการอนุญาตให้ใช้สิทธิทั้งปี (16.85 ล้านบาท) ซึ่งต่ำกว่าแผนที่กำหนดไว้ค่อนข้างมาก ดังนั้น ควรมีการทบทวนและเร่งรัดการดำเนินงานในช่วงไตรมาส 3-4 ให้เป็นไปตามแผนที่กำหนด

**สาเหตุ/ปัญหาอุปสรรค**

1. การเบิกจ่ายงบประมาณยังไม่เป็นไปตามเป้าหมาย
2. รายรับจากการอนุญาตให้ใช้สิทธิในผลงานวิจัยต่ำกว่าเป้าหมายที่กำหนด

**แนวทางแก้ไข**

1. ควบคุมและติดตามการเบิกจ่ายงบประมาณของกิจกรรมต่างๆ ให้เป็นไปตามแผนงานที่กำหนด
2. วางแผนการอนุมัติทุนปี 2563 ล่วงหน้า เพื่อให้การดำเนินงานโครงการและการเบิกจ่ายงบประมาณเป็นไปตามเป้าหมายของรัฐบาล
3. เร่งรัดการอนุญาตให้ใช้สิทธิในผลงานวิจัยเชิงพาณิชย์ เพื่อให้รายรับเป็นไปตามเป้าหมาย

(2) **ยุทธศาสตร์ที่ 2** การเบิกจ่ายงบประมาณ พบว่า มีผลเบิกจ่ายงบประมาณ 6.219 ล้านบาท คิดเป็นร้อยละ 70.69 ของแผนเบิกจ่าย ณ สิ้นไตรมาส 2 (8.797 ล้านบาท) และร้อยละ 46.93 ของ

แผนเบิกจ่ายทั้งปี (13.253 ล้านบาท) ซึ่งต่ำกว่าเป้าหมายการเบิกจ่าย ณ สิ้นไตรมาส 2 ปีงบประมาณ 2562 ของรัฐบาลที่กำหนดไว้ คือ ร้อยละ 54 ของแผนทั้งปี ทั้งนี้ ควรเร่งรัดการเบิกจ่ายทุนบุคลากรต่างๆ ในช่วงไตรมาส 3 ต่อไป

รายรับจากการฝึกอบรม พบว่า มีรายรับเกิดขึ้น 0.165 ล้านบาท คิดเป็นร้อยละ 7.02 ของแผนรายรับจากการฝึกอบรมทั้งปี (2.35 ล้านบาท) ซึ่งต่ำกว่าแผนที่กำหนดไว้ค่อนข้างมาก ดังนั้น ควรมีการทบทวนและเร่งรัดการดำเนินงานในช่วงไตรมาส 3-4 ให้เป็นไปตามแผนที่กำหนด

#### สาเหตุ/ปัญหาอุปสรรค

1. การเบิกจ่ายงบประมาณยังไม่เป็นไปตามเป้าหมาย
2. รายรับจากการฝึกอบรมต่ำกว่าเป้าหมายที่กำหนดมาก

#### แนวทางแก้ไข

1. ควบคุมและติดตามการเบิกจ่ายงบประมาณของกิจกรรมต่างๆ ให้เป็นไปตามแผนงานที่กำหนด
3. เร่งรัดการวางแผนและจัดเก็บรายรับจากการฝึกอบรม

(3) ยุทธศาสตร์ที่ 3 มีผลเบิกจ่ายงบประมาณ 6.046 ล้านบาท คิดเป็นร้อยละ 73.36 ของแผนเบิกจ่าย ณ สิ้นไตรมาส 2 (8.242 ล้านบาท) และร้อยละ 34.88 ของแผนเบิกจ่ายทั้งปี (17.336 ล้านบาท)

#### สาเหตุ/ปัญหาอุปสรรค

1. การเบิกจ่ายงบประมาณยังไม่เป็นไปตามเป้าหมาย

#### แนวทางแก้ไข

1. เร่งรัด ติดตาม การดำเนินงานและการเบิกจ่ายงบประมาณของกิจกรรมต่างๆ ให้เป็นไปตามแผนงานที่กำหนด

(4) ยุทธศาสตร์ที่ 4 มีผลเบิกจ่ายงบประมาณ 10.988 ล้านบาท คิดเป็นร้อยละ 107.49 ของแผนเบิกจ่าย ณ สิ้นไตรมาส 2 (10.222 ล้านบาท) และร้อยละ 68.05 ของแผนเบิกจ่ายทั้งปี (16.147 ล้านบาท)

#### สาเหตุ/ปัญหาอุปสรรค

-

#### แนวทางแก้ไข

-

## การรายงานด้านความเสี่ยง

การประชุมคณะกรรมการบริหารความเสี่ยงและควบคุมภายในของ สวก. ครั้งที่ 2/2562 เมื่อวันที่ 10 เมษายน 2562 เห็นชอบผลการบริหารความเสี่ยง สวก. ปีงบประมาณ 2562 ณ สิ้นไตรมาส 2 จำนวน 6 กิจกรรม รายละเอียดตารางที่ 2 ดังนี้

	ระดับ E	ระดับ H	ระดับ M	ระดับ L	รวม
1) ก่อนบริหาร จำนวน	5 ความเสี่ยง	1 ความเสี่ยง	-	-	6 ความเสี่ยง
2) ไตรมาส 1 จำนวน	3 ความเสี่ยง	2 ความเสี่ยง	1 ความเสี่ยง	-	6 ความเสี่ยง
3) ไตรมาส 2 จำนวน	2 ความเสี่ยง	2 ความเสี่ยง	2 ความเสี่ยง	-	6 ความเสี่ยง

ตารางที่ 2 สรุปผลการบริหารความเสี่ยง ปีงบประมาณ 2562 รอบไตรมาส 2

ลำดับที่	ความเสี่ยง	ก่อนบริหาร LxI=>ระดับ	เป้าหมาย ที่คาดหวัง	ไตรมาส	
				1	2
1	FR1 การอนุมัติโครงการและเบิกจ่ายเงินไม่เป็นไปตามเป้าหมาย	5 x 4 E	1 x 4 M	5 x 5 E	5 x 5 E
2	SR2 จำนวนโครงการที่แล้วเสร็จก่อนปี 62 มีการนำไปใช้ประโยชน์ต่ำกว่าเป้าหมาย	5 x 4 E	1 x 2 L	5 x 2 H	5 x 1 H
3	OR3 การพัฒนานักวิจัยไม่เป็นไปตามเป้าหมาย	5 x 3 E	1 x 3 M	2 x 3 M	1 x 3 M
4	SR4 การสื่อสารข้อมูลให้ผู้ใช้บริการยังมีประสิทธิภาพไม่เพียงพอ	5 x 3 E	1 x 2 L	5 x 3 E	1 x 3 M
5	OR5 การประชาสัมพันธ์องค์กรยังไม่สามารถเข้าถึงกลุ่มเป้าหมายได้อย่างทั่วถึง	4 x 2 H	1 x 1 L	4 x 2 H	4 x 2 H
6	SR6 บุคลากรยังมีศักยภาพไม่เพียงพอที่จะผลักดันให้องค์กรพัฒนาอย่างก้าวกระโดด	5 x 4 E	1 x 4 M	5 x 4 E	5 x 4 E

## การรายงานด้านภารกิจหลัก

สวก. ได้ดำเนินงานตามแผนปฏิบัติการและงบประมาณ ประจำปีงบประมาณ 2562 ผลการดำเนินงาน ณ สิ้นไตรมาส 2 (1 ตุลาคม 2561 – 31 มีนาคม 2562) สรุปได้ดังนี้

### 1) ส่งเสริม สนับสนุน และพัฒนาการวิจัยการเกษตร

#### 1.1) การสนับสนุนทุนโครงการวิจัย

ปีงบประมาณ 2562 สวก. มีแผนการสนับสนุนทุนโครงการวิจัยภายใต้กรอบวงเงินสนับสนุนทุนวิจัย จำนวน 620 ล้านบาท ตามกรอบการสนับสนุนทุนวิจัยด้านการเกษตรและอุตสาหกรรมเกษตร ของ สวก. และแผนงานวิจัยมุ่งเป้าตอบสนองความต้องการในการพัฒนาประเทศ ซึ่งพันธกิจที่ 1 มีความสอดคล้องกับยุทธศาสตร์ที่ 1 การสนับสนุนทุนวิจัยด้านการเกษตรอย่างมีประสิทธิภาพ

ผลการดำเนินงานปีงบประมาณ 2562 ณ สิ้นไตรมาส 2 (1 ตุลาคม 2561 – 31 มีนาคม 2562) สวก. อนุมัติทุนสนับสนุนโครงการวิจัย จำนวน 236 โครงการ งบประมาณรวม 484.743 ล้านบาท คิดเป็นร้อยละ 260.61

ของแผนงาน ๓ สิ้นไตรมาส 2 (186.000 ล้านบาท) และร้อยละ 78.18 ของแผนงานทั้งปี (620 ล้านบาท) รายละเอียดแสดงดังตารางที่ 3

ตารางที่ 3 ผลการสนับสนุนทุนโครงการวิจัยของ สวก. ปีงบประมาณ 2562 รอบไตรมาส 2

กรอบการวิจัย	เป้าหมายปี 2562 (ล้านบาท)	ผลการอนุมัติทุน ๓ สิ้นไตรมาส 2		ร้อยละผลเทียบแผน
		โครงการ	ล้านบาท	
<b>1. กรอบการวิจัยด้านการเกษตรและอุตสาหกรรมการเกษตรของ สวก.*</b>	<b>154.782</b>	<b>6</b>	<b>40.454</b>	<b>26.14%</b>
1.1 การสนับสนุนทุนวิจัยโดยใช้เงินทุน สวก.		5	17.457	
1) การวิจัยเชิงนโยบายเพื่อขับเคลื่อนภาคการเกษตร				
2) การวิจัยเพื่อเพิ่มศักยภาพการผลิตแก่การเกษตรขนาดเล็ก-ขนาดกลาง				
3) การวิจัยเพื่อเพิ่มศักยภาพการแข่งขันในภาคธุรกิจเกษตร				
4) การวิจัยเพื่อผลักดันนวัตกรรมสู่การลงทุนทางธุรกิจอย่างเป็นรูปธรรม				
5) การวิจัยตามนโยบายเร่งด่วนของรัฐบาล และ กษ.				
1.2 การสนับสนุนทุนวิจัยโดยหาแหล่งทุนจากหน่วยงานภายนอก		1	22.997	
1) การสนับสนุนทุนตามแผนบูรณาการยุทธศาสตร์เป้าหมาย (Spearhead) ด้านเศรษฐกิจ				
<b>2. การสนับสนุนทุนตามแผนงานวิจัยมุ่งเป้าตอบสนองความต้องการในการพัฒนาประเทศ (7 กลุ่มเรื่อง)</b>	<b>465.218</b>	<b>230</b>	<b>444.289</b>	<b>95.50%</b>
1) ข้าว		32	61.222	98.75%
2) ปาล์มน้ำมัน		21	43.795	79.26%
3) สมุนไพร อาหารเสริมและสปา		45	84.900	106.13%
4) อาหารเพื่อเพิ่มคุณค่าและความปลอดภัยสำหรับผู้บริโภคและการค้า		33	65.603	93.72%
5) พืชสวน (ไม้ผล พืชผัก และไม้ดอกไม้ประดับ)		48	75.489	99.33%
6) สัตว์เศรษฐกิจ		28	75.239	91.80%
7) การบริหารทรัพยากรน้ำ		23	38.041	95.10%
<b>รวม</b>	<b>620.000</b>	<b>236</b>	<b>484.743</b>	<b>78.18%</b>

**หมายเหตุ :** การสนับสนุนทุนวิจัยตามกรอบการวิจัยด้านการเกษตรและอุตสาหกรรมการเกษตรของ สวก. แบ่งเป็น 2 ส่วน คือ

1. การสนับสนุนทุนวิจัยโดยใช้เงินทุน สวก. : สนับสนุนทุนวิจัยตามกรอบการวิจัยของ สวก. และตามนโยบายเร่งด่วนของรัฐบาลและของ กษ. อาทิ การลดปัญหาหมอกควัน EEC เกลือทะเล การวิจัยเชิงพื้นที่ (แม่แจ่ม) และจะมีแผนการสนับสนุนทุนวิจัยด้านความหลากหลายทางชีวภาพตามแผนปฏิรูปประเทศในอนาคต
2. การสนับสนุนทุนวิจัยโดยหาแหล่งทุนจากหน่วยงานภายนอก : ได้แสวงหาความร่วมมือและเงินทุนสนับสนุนจากหน่วยงานอื่นๆ โดยปี 2562 สวก. ได้รับทุนสนับสนุน Spearhead ด้านเศรษฐกิจ เรื่อง ยางพารา จากสำนักงานคณะกรรมการนโยบายวิทยาศาสตร์เทคโนโลยีและนวัตกรรมแห่งชาติ (สวทน.) จำนวน 22.997 ล้านบาท ซึ่งนับเป็นรายรับที่ช่วยลดการใช้เงินทุนของ สวก. ได้อีกทางหนึ่ง

### 1.2) การผลักดันผลงานวิจัยสู่การใช้ประโยชน์

ผลการดำเนินงานปีงบประมาณ 2562 ๓ สิ้นไตรมาส 2 (1 ตุลาคม 2561 – 31 มีนาคม 2562) สวก. ได้ผลักดันผลงานวิจัยสู่การใช้ประโยชน์ ทั้งในเชิงนโยบาย เชิงสาธารณะ และเชิงพาณิชย์ จำนวน 54 โครงการ คิดเป็นร้อยละ 192.86 ของแผนงาน ๓ สิ้นไตรมาส 2 (28 โครงการ) และร้อยละ 67.50 ของแผนงานทั้งปี (80 โครงการ) รายละเอียดแสดงดังตารางที่ 4

ตารางที่ 4 ผลการนำผลงานวิจัยไปใช้ประโยชน์ของ สวก. ปีงบประมาณ 2562 รอบไตรมาส 2

ประเภท	แผนทั้งปี (โครงการ)	ผล ณ สิ้นไตรมาส 2 (โครงการ)	ร้อยละผล เทียบแผน
1. เชิงนโยบาย	45	37	82.22%
2. เชิงสาธารณะ			
3. เชิงพาณิชย์	35	17	48.57%
รวม	80	54	67.50%

### 1.3) การยื่นคำขอรับความคุ้มครองทรัพย์สินทางปัญญา

ผลการดำเนินงานปีงบประมาณ 2562 ณ สิ้นไตรมาส 2 (1 ตุลาคม 2561 – 31 มีนาคม 2562) สวก. ได้ยื่นขอรับความคุ้มครองทรัพย์สินทางปัญญาจากผลงานวิจัย จำนวน 55 คำขอ คิดเป็นร้อยละ 305.56 ของแผนงาน ณ สิ้นไตรมาส 2 (18 คำขอ) และร้อยละ 152.78 ของแผนงานทั้งปี (36 คำขอ) รายละเอียดแสดงดังตารางที่ 5

ตารางที่ 5 การยื่นขอรับความคุ้มครองทรัพย์สินทางปัญญาของ ปีงบประมาณ 2562 รอบไตรมาส 2

ประเภททรัพย์สินทางปัญญา	แผนทั้งปี (คำขอ)	ผล ณ สิ้นไตรมาส 2 (คำขอ)	ร้อยละผล เทียบแผน
1. สิทธิบัตรการประดิษฐ์	36	2	5.56%
2. อนุสิทธิบัตร		49	136.11%
3. ลิขสิทธิ์ / อื่นๆ		4	11.11%
รวม	36	55	152.78%

### 2) ส่งเสริม สนับสนุน และพัฒนาบุคลากรด้านการวิจัยการเกษตร

ปีงบประมาณ 2562 สวก. กำหนดแผนงานส่งเสริมและสนับสนุนการพัฒนาบุคลากรด้านการวิจัยการเกษตร รวม 50 ทุน/โครงการ/หลักสูตร ซึ่งพันธกิจที่ 2 มีความสอดคล้องกับยุทธศาสตร์ที่ 2 การพัฒนาและเพิ่มศักยภาพนักวิจัยในการผลิตงานวิจัยที่มีคุณภาพ โดยสนับสนุนการพัฒนาศักยภาพทั้งนักวิจัยรุ่นใหม่และนักวิจัยในปัจจุบัน เพื่อเสริมสร้างประสบการณ์ให้กับนักวิจัยให้เกิดความเชี่ยวชาญเฉพาะทาง

ผลการดำเนินงานปีงบประมาณ 2562 ณ สิ้นไตรมาส 2 (1 ตุลาคม 2561 – 31 มีนาคม 2562) สวก. ได้ดำเนินการพัฒนาบุคลากรด้านการวิจัยการเกษตร จำนวน 45 ทุน/โครงการ/หลักสูตร คิดเป็นร้อยละ 109.76 ของแผนงาน ณ สิ้นไตรมาส 2 (41 ทุน/โครงการ/หลักสูตร) และร้อยละ 75.00 ของแผนงานทั้งปี (60 ทุน/โครงการ/หลักสูตร) รายละเอียดแสดงในตารางที่ 6

ตารางที่ 6 การส่งเสริมและสนับสนุนการพัฒนาบุคลากรด้านการวิจัยการเกษตร ปีงบประมาณ 2562 รอบไตรมาสที่ 2

ประเภททุน	แผนทั้งปี	ผล ณ สิ้น ไตรมาส 2	ร้อยละผล เทียบแผน
1. ทุนการศึกษาปริญญาเอกเฉลิมพระเกียรติทรงครองราชย์ 70 ปี (ทุน)	15	18*	120.00%
2. ทุนฝึกอบรมและปฏิบัติการวิจัย ณ ต่างประเทศ (ทุน)	10	8	80.00%
3. ทุนนำเสนอผลงานวิจัย ณ ต่างประเทศ (ทุน)	14	12	85.71%
4. ทุนสร้างนักวิจัยสู่ความเป็นเลิศและโครงการพัฒนาที่มีวิจัย (โครงการ)	9	-	0.00%
5. กิจกรรมฝึกอบรมจัดโดย สวก. (หลักสูตร)	12	7	58.33%
รวม	60	45	75.00%

### 3) ส่งเสริม สนับสนุน และพัฒนาข้อมูลสารสนเทศด้านการวิจัยการเกษตร

สวก. ดำเนินการด้านเทคโนโลยีสารสนเทศ โดยมีกิจกรรมการดำเนินงานรวมทั้งสิ้น 8 กิจกรรม ได้แก่ 1) การพัฒนาระบบศูนย์กลางข้อมูลด้านการวิจัยการเกษตรของประเทศ 2) การส่งเสริมเครือข่ายความร่วมมือเพื่อสร้างองค์ความรู้ภาคการเกษตรด้วย ICT 3) การพัฒนาและเพิ่มจำนวนคลังข้อมูลวิจัยการเกษตร 4) การพัฒนาเทคโนโลยีดิจิทัล เพื่อเพิ่มประสิทธิภาพในการทำงานขององค์กร 5) การผลิตและเผยแพร่ Motion Graphic ด้านการเกษตรในรูปแบบเข้าใจง่าย 6) การพัฒนาระบบ Data Analytic หรือระบบ Artificial Intelligence (AI) มาช่วยเพิ่มประสิทธิภาพการให้บริการ 7) การจัดทำ e-Book เพื่อเผยแพร่สู่สาธารณะ และ 8) การให้บริการฐานข้อมูลสารสนเทศการวิจัยการเกษตร และฐานข้อมูลความรู้เกษตรต่างๆ ซึ่งพันธกิจที่ 3 มีความสอดคล้องกับยุทธศาสตร์ที่ 3 การบริหารจัดการและสื่อสารองค์ความรู้ด้วยนวัตกรรมสารสนเทศ

ผลการดำเนินงานปีงบประมาณ 2562 ณ สิ้นไตรมาส 2 (1 ตุลาคม 2561 – 31 มีนาคม 2562) สวก. ได้ดำเนินการรวม 8 กิจกรรม ผลการดำเนินงานในภาพรวมเฉลี่ยร้อยละ 77.46 ของแผนงานทั้งปี รายละเอียดแสดงในตารางที่ 7

ตารางที่ 7 ผลการดำเนินงานด้านเทคโนโลยีสารสนเทศด้านการวิจัยการเกษตร ปีงบประมาณ 2562 รอบไตรมาส 2

กิจกรรม/ตัวชี้วัด	ความคืบหน้าของการดำเนินงาน ณ สิ้นไตรมาส 2	ร้อยละความคืบหน้า
1. การพัฒนาระบบศูนย์กลางข้อมูลการวิจัยการเกษตรของประเทศ ตัวชี้วัด จำนวนหน่วยงานที่มีการเชื่อมโยงข้อมูล เพิ่มเติม 5 หน่วยงาน	1. คัดเลือกหน่วยงานเพื่อเชื่อมโยงข้อมูล จำนวน 6 หน่วยงาน ได้แก่ 1) มหาวิทยาลัยเทคโนโลยีพระจอมเกล้าธนบุรี 2) มหาวิทยาลัยราชภัฏวไลยอลงกรณ์ 3) มหาวิทยาลัยแม่โจ้ 4) มหาวิทยาลัยเทคโนโลยีสุรนารี 5) มหาวิทยาลัยขอนแก่น และ 6) มหาวิทยาลัยเชียงใหม่ 2. จัดทำข้อตกลงความร่วมมือ เพื่อวิเคราะห์ความเป็นไปได้ทางเทคนิคในการเชื่อมโยง/นำเข้าข้อมูล และเชื่อมโยง/นำเข้าข้อมูลแล้ว 2 หน่วยงาน คือ มหาวิทยาลัยขอนแก่น และมหาวิทยาลัยเชียงใหม่ 3. อยู่ระหว่างดำเนินการจัดทำข้อตกลงความร่วมมือและเชื่อมโยง/นำเข้าข้อมูลกับหน่วยงานที่คัดเลือกแล้วอีก 4 หน่วยงาน 4. วางแผนการปรับปรุงและพัฒนาเครื่องมือสำหรับเชื่อมโยงและนำเข้าข้อมูลของหน่วยงานที่คัดเลือก คาดว่าจะแล้วเสร็จภายในไตรมาสที่ 4	41.67%
2. ส่งเสริมเครือข่ายความร่วมมือเพื่อสร้างองค์ความรู้ภาคการเกษตรด้วย ICT ตัวชี้วัด จำนวนองค์ความรู้ 1 องค์ความรู้/ชิ้นงาน	1. คัดเลือกหน่วยงานเครือข่ายความร่วมมือ 1 หน่วยงาน คือ ธนาคารเพื่อการเกษตรและสหกรณ์การเกษตร 2. อยู่ระหว่างประสานงานกับหน่วยงานที่ได้รับการคัดเลือก เพื่อคัดเลือกองค์ความรู้การเกษตรและงานวิจัย 3. จัดทำองค์ความรู้ที่ได้รับการคัดเลือก ให้อยู่ในรูปแบบอิเล็กทรอนิกส์ และทำการเผยแพร่ด้วยเครื่องมือ ICT ผ่านเครือข่ายหน่วยงาน คาดว่าจะแล้วเสร็จภายในไตรมาส 3	37.50%
3. การพัฒนาและเพิ่มจำนวนคลังข้อมูลวิจัยการเกษตร ตัวชี้วัด จำนวนคลังข้อมูลที่เพิ่มขึ้น 8 ชนิด	1. รวบรวมข้อมูลสำหรับจัดทำคลังข้อมูลเกษตรเพิ่มเติม โดยคัดเลือกจากชนิดสินค้าการเกษตร ประมง ปศุสัตว์ ตามมาตรการส่งเสริม เพื่อให้สอดคล้องกับยุทธศาสตร์ชาติ จำนวน 9 ชนิด คือ 1) เงาะ 2) มะนาว 3) มะละกอ 4) ลองกอง 5) ส้มโอ 6) ส้มเขียวหวาน 7) กาแฟ 8) ฝรั่ง และ 9) มะพร้าว 2. ค้นคว้าข้อมูลจากหน่วยงานภายนอกเพื่อนำมาจัดทำและเผยแพร่ 3. ดำเนินการจัดทำคลังข้อมูลเกษตรเพิ่มเติม จำนวน 9 ชนิด พร้อมทั้งปรับปรุงคลังข้อมูลวิจัยการเกษตรเดิม จำนวน 27 ชนิด ให้มีความเป็นปัจจุบัน รวมมีจำนวนคลังข้อมูลเกษตรทั้งสิ้น 36 ชนิด 4. ดำเนินการตรวจสอบความถูกต้องของคลังข้อมูลเกษตรทั้ง 9 ชนิด และนำขึ้นเผยแพร่หน้าเว็บไซต์ของ สวก. รวมถึงช่องทาง Social Network อาทิ Facebook, Line เสร็จสิ้นเรียบร้อยแล้ว	100.00%

กิจกรรม/ตัวชี้วัด	ความคืบหน้าของการดำเนินงาน ณ สิ้นไตรมาส 2	ร้อยละความคืบหน้า
<p>4. การพัฒนาเทคโนโลยีดิจิทัล เพื่อเพิ่มประสิทธิภาพในการทำงานขององค์กร</p> <p><u>ตัวชี้วัด</u> Software/Applications 1 ระบบ</p>	<ol style="list-style-type: none"> <li>1. ศึกษาปัญหาจากระบบเก่าและวางแผนการพัฒนา</li> <li>2. ดำเนินการพัฒนาของห้องประชุมอิเล็กทรอนิกส์ และระบบนัดหมายการประชุมใน Calendar ผ่าน Applications Zimbra</li> <li>3. ดำเนินการทดสอบระบบ และจัดอบรมผู้ใช้งาน</li> <li>4. ดำเนินการตรวจสอบและปรับปรุงระบบให้มีความสมบูรณ์ยิ่งขึ้น</li> <li>5. เริ่มเปิดให้เจ้าหน้าที่ทดลองใช้ระบบเรียบร้อยแล้ว</li> <li>6. อยู่ระหว่างเตรียมประกาศใช้ระบบอย่างเป็นทางการ</li> </ol>	91.67%
<p>5. การผลิตและเผยแพร่ Motion Graphic ด้านการเกษตรในรูปแบบเข้าใจง่าย</p> <p><u>ตัวชี้วัด</u> จำนวนสื่อแอนิเมชัน 10 เรื่อง</p>	<ol style="list-style-type: none"> <li>1. รวบรวมองค์ความรู้ทางการเกษตรเบื้องต้น จำนวน 10 เรื่องๆ คือ <ol style="list-style-type: none"> <li>1) ต้นแบบการจัดการฟาร์มจิ้งหรีด</li> <li>2) การผลิตลำไยนอกฤดูคุณภาพ</li> <li>3) เครื่องวัดเปอร์เซ็นต์น้ำมันปาล์ม</li> <li>4) การผลิตมังคุดหุเขียวคุณภาพ</li> <li>5) การใช้ไส้เดือนฝอยกำจัดหอยทากศัตรูพืชในสวนกล้วยไม้</li> <li>6) แนวทางใหม่ในการควบคุมโรคตายพรายและหนอนเจาะลำต้นกล้วยโดยใช้เชื้อจุลินทรีย์</li> <li>7) เมี่ยง ภูมิปัญญาท้องถิ่นของชาวล้านนา</li> <li>8) ตำรับเสปย์ฆ่าเชื้อในช่องปากจากมะแขว่น</li> <li>9) ระบบเทปน้ำหยด และ</li> <li>10) ระบบเตือนภัยดินถล่ม</li> </ol> </li> <li>2. จัดทำ Script และ storyboard และนำ Info Graphic มาผลิตเป็น Motion Graphic</li> <li>3. ตรวจสอบความถูกต้องและนำ Motion Graphic ทั้ง 10 เรื่อง ขึ้นเผยแพร่บนเว็บไซต์ สวท. รวมทั้งช่องทาง Social Network อาทิ Facebook, Line เรียบร้อยแล้ว</li> </ol>	100.00%
<p>6. การพัฒนาระบบ Data Analytic หรือระบบ Artificial Intelligence (AI) มาช่วยเพิ่มประสิทธิภาพการให้บริการ</p> <p><u>ตัวชี้วัด</u> Applications 1 แอป</p>	<ol style="list-style-type: none"> <li>1. ศึกษาสารสนเทศในส่วนที่จะพัฒนาเพิ่ม โดยรวบรวมคำถามผ่านช่องทาง Line, Facebook, Mail support</li> <li>2. นำข้อมูลที่ได้มาวิเคราะห์และพัฒนาระบบ Chat Bot สำหรับใช้ในการถาม-ตอบข้อมูลต่างๆ</li> <li>3. ทดสอบและปรับปรุงระบบให้มีความสมบูรณ์ รวมทั้งเพิ่มระบบในการค้นหาข้อมูล</li> <li>4. เชื่อมต่อระบบ Bot เข้า Applications Line</li> <li>5. อยู่ระหว่างดำเนินการนำข้อมูลขึ้นเผยแพร่บน Applications ภายในไตรมาส 4</li> </ol>	95.83%
<p>7. การจัดทำ e-Book เพื่อเผยแพร่สู่สาธารณะ</p> <p><u>ตัวชี้วัด</u> จำนวน e-Book 10 เรื่อง</p>	<ol style="list-style-type: none"> <li>1. คัดเลือกข้อมูลพร้อมจัดทำเป็นรูปแบบ e-Book จำนวน 9 เรื่อง คือ <ol style="list-style-type: none"> <li>1) คู่มือการจัดการอาหารเบาหวานด้วยดัชนีน้ำตาลและมวลน้ำตาล</li> <li>2) ผลงานวิจัยภายใต้งานวิจัย มุ่งเป้าตอบสนองความต้องการพัฒนาประเทศ โดยเร่งด่วน กลุ่มเรื่องปาล์มน้ำมัน ปี 2558</li> <li>3) สร้างสรรค์คุณค่าข้าวไทยด้วยเกษตรปลอดภัยและนวัตกรรมที่ยั่งยืน</li> <li>4) ARDA's IP for Utilization จากเกษตรสู่นวัตกรรม</li> <li>5) คู่มือเครื่องหยอดเมล็ดพันธุ์ข้าว รุ่น AIRO 1</li> <li>6) คู่มือโภชนาการที่เหมาะสมสำหรับนักกีฬาในประเทศไทย</li> <li>7) คู่มือการใช้ประโยชน์จากบุก</li> <li>8) ยกระดับห่วงโซ่การผลิตปาล์มน้ำมันและน้ำมันปาล์มอย่างยั่งยืน : จากสวนปาล์มสู่ตลาดโลก</li> <li>9) คู่มือการเพิ่มประสิทธิภาพการใช้น้ำระบบเทปน้ำหยดเพื่อการเกษตรชุมชนออนไลน์</li> </ol> </li> <li>2. เรื่องที่ 1 ถึง 9 จัดทำเป็นไฟล์อิเล็กทรอนิกส์ ในรูป e-Book และนำขึ้นเผยแพร่บนเว็บไซต์ www.arda.or.th เสร็จเรียบร้อยแล้ว</li> <li>3. ขณะนี้อยู่ระหว่างคัดเลือกองค์ความรู้เพื่อจัดทำ e-Book เรื่องที่ 10 ให้ครบตามเป้าหมาย คาดว่าจะแล้วเสร็จภายในไตรมาส 4</li> </ol>	90.00%



กิจกรรม/ตัวชี้วัด	ความคืบหน้าของการดำเนินงาน ณ สิ้นไตรมาส 2	ร้อยละความคืบหน้า
8. การให้บริการฐานข้อมูลสารสนเทศ การวิจัยการเกษตร และฐานความรู้ การเกษตรต่างๆ <u>ตัวชี้วัด</u> 1. จำนวน IP หรือจำนวนครั้งรวมในการเข้าใช้บริการฐานข้อมูลต่างๆ 720,000 IP 2. สัดส่วนจำนวน IP ของผู้ให้บริการนานกว่า 30 วินาที เทียบกับจำนวน IP หรือจำนวนครั้งรวมในการเข้าใช้บริการทั้งหมด คิดเป็นร้อยละ 10 (72,000 IP)	ผลการดำเนินงาน ณ สิ้นไตรมาส 2 ปีงบประมาณ 2562 มีดังนี้ 1. จำนวน IP หรือจำนวนครั้งรวมในการเข้าใช้บริการฐานข้อมูลต่างๆ มีจำนวนรวม 326,565 IP คิดเป็นร้อยละ 45.36 ของแผนงานทั้งปี 2. จำนวน IP ของผู้ให้บริการนานกว่า 30 วินาที มีจำนวนรวมทั้งสิ้น 58,031 IP คิดเป็นร้อยละ 17.77 ของจำนวน IP รวมในการเข้าใช้บริการทั้งหมด โดยสูงกว่าเป้าหมายที่ตั้งไว้ร้อยละ 10 คิดเป็นร้อยละ 177.70 ของแผนงานทั้งปี	62.98%
<b>ความคืบหน้าเฉลี่ย</b>		<b>77.46%</b>

สรุปภาพรวมผลการดำเนินงานด้านภารกิจหลัก ของ สวก. ในปีงบประมาณ 2562 ณ สิ้นไตรมาส 2 (1 ตุลาคม 2561 – 31 มีนาคม 2562) ตามแผนปฏิบัติการและงบประมาณของ สวก. ประจำปีงบประมาณ 2562 ซึ่งประกอบด้วย 4 ยุทธศาสตร์ 21 กลยุทธ์ 46 กิจกรรม 99 ตัวชี้วัด ณ สิ้นไตรมาส 2 มีการกำหนดเป้าหมายการดำเนินกิจกรรม 67 ตัวชี้วัด และประเมินผลในช่วงไตรมาส 3-4 จำนวน 32 ตัวชี้วัด ผลการดำเนินงาน ณ สิ้นไตรมาส 2 พบว่า สามารถดำเนินงานได้ตามแผนงานและสูงกว่า/เร็วกว่าแผนงานที่กำหนดไว้รวม 91 ตัวชี้วัด คิดเป็นร้อยละ 91.92 และต่ำกว่า/ช้ากว่าแผนที่กำหนดไว้ 8 ตัวชี้วัด อาทิ จำนวนหน่วยงานที่มีการเชื่อมโยงข้อมูลด้านการเกษตร จำนวน IP หรือจำนวนครั้งรวมในการเข้าใช้บริการฐานข้อมูลต่างๆ และจำนวนครั้งในการจัดประชุมต่างๆ เป็นต้น คิดเป็นร้อยละ 8.08 รายละเอียดแสดงดังตารางที่ 8

ตารางที่ 8 สรุปผลการดำเนินงานตามแผนปฏิบัติการและงบประมาณของ สวก. ปีงบประมาณ 2562 รอบไตรมาส 2

รายการ	ยุทธศาสตร์ที่ 1 (ตัวชี้วัด)	ยุทธศาสตร์ที่ 2 (ตัวชี้วัด)	ยุทธศาสตร์ที่ 3 (ตัวชี้วัด)	ยุทธศาสตร์ที่ 4 (ตัวชี้วัด)	รวม (ตัวชี้วัด)	ร้อยละ
สูงกว่า/เร็วกว่าแผน	28	7	8	18	61	61.62%
เป็นไปตามแผน	6	1	1	22	30	30.30%
ต่ำกว่า/ช้ากว่าแผน	1	2	3	2	8	8.08%
<b>รวม</b>	<b>35</b>	<b>10</b>	<b>12</b>	<b>42</b>	<b>99</b>	<b>100.00%</b>

### การวิเคราะห์ผลการดำเนินงานด้านภารกิจหลัก

#### 1) ด้านการส่งเสริม สนับสนุน และพัฒนาการวิจัยการเกษตร

การสนับสนุนทุนโครงการวิจัย ผลการดำเนินงานในปีงบประมาณ 2562 ณ สิ้นไตรมาส 2 (1 ตุลาคม 2561 – 31 มีนาคม 2562) พบว่า สามารถสนับสนุนทุนโครงการวิจัย ได้สูงกว่าแผนงานที่กำหนดไว้มาก เนื่องจากสำนักงานมีการประกาศกรอบวิจัยและวางแผนการสนับสนุนทุนวิจัยที่รวดเร็วและติดตามการดำเนินงานอย่างละเอียดมากขึ้น รวมทั้งมีการดำเนินงานตามมาตรฐาน ISO-9001 ทำให้สามารถพิจารณาอนุมัติทุนวิจัยได้ตามมาตรฐานที่กำหนด รวมทั้งมีการจัดพิธีลงนามสัญญา รับฟังคำชี้แจง และแนวทางการดำเนินโครงการวิจัย ประจำปีงบประมาณ 2562 เมื่อวันที่ 20 ธันวาคม 2561 และวันที่ 8 มีนาคม 2562 ทำให้สามารถจัดทำสัญญาโครงการวิจัยได้รวดเร็ว ส่งผลให้ผลการดำเนินงานเร็วกว่าแผนงานที่กำหนดไว้ โดย ณ สิ้นไตรมาส 2 มีการอนุมัติสนับสนุนทุน

โครงการวิจัยรวมทั้งสิ้นจำนวน 236 โครงการ งบประมาณรวม 484.743 ล้านบาท คิดเป็นร้อยละ 260.61 ของแผนงาน ณ สิ้นไตรมาส 2 (186 ล้านบาท) และร้อยละ 78.18 ของแผนงานทั้งปี (620 ล้านบาท)

การบริหารจัดการโครงการวิจัยและการผลักดันงานวิจัยสู่การใช้ประโยชน์ ปีงบประมาณ 2562 ณ สิ้นไตรมาส 2 (1 ตุลาคม 2561 – 31 มีนาคม 2562) สวก. สามารถผลักดันผลงานวิจัยไปใช้ประโยชน์ในเชิงนโยบาย เชิงสาธารณะ และเชิงพาณิชย์ จำนวนรวม 54 โครงการ คิดเป็นร้อยละ 192.86 ของแผนงาน ณ สิ้นไตรมาส 2 (28 โครงการ) และร้อยละ 67.50 ของแผนงานทั้งปี (80 โครงการ) และมีการยื่นขอรับความคุ้มครองทรัพย์สินทางปัญญาจากผลงานวิจัยการเกษตร จำนวน 55 คำขอ คิดเป็นร้อยละ 305.56 ของแผนงาน ณ สิ้นไตรมาส 2 (18 คำขอ) และร้อยละ 152.78 ของแผนงานทั้งปี (36 คำขอ) ซึ่งการดำเนินงานในภาพรวมเร็วกว่าแผนที่กำหนดไว้ ทั้งนี้ เนื่องจากในช่วงไตรมาส 1-2 สวก. มีการเปิดตัวเทคโนโลยีจากผลงานวิจัยกลุ่มเรื่องปาล์ม น้ำมันและอาหารฯ จำนวนมาก จึงเร่งรัดดำเนินการคุ้มครองทรัพย์สินทางปัญญา ก่อนการเผยแพร่และถ่ายทอดเทคโนโลยีได้มากกว่าแผนที่กำหนด

#### สาเหตุ/ปัญหาอุปสรรค

1. ปีงบประมาณ 2562 สวก. ได้รับงบประมาณอุดหนุนจากรัฐบาลเพิ่มเติม ซึ่งจะต้องมีการเบิกจ่ายงบประมาณตามเป้าหมายรัฐบาล 100% ส่งผลให้ สวก. ต้องวางแผนการอนุมัติสนับสนุนทุนวิจัย และการควบคุมให้มีการเบิกจ่ายงบประมาณให้เป็นไปงวดงานที่กำหนดไว้ตามสัญญาฯ รับทุน
2. การสนับสนุนทุนวิจัยในส่วนของกรอบการวิจัยด้านการเกษตรและอุตสาหกรรมการเกษตรของ สวก. ยังต่ำกว่าเป้าหมาย

#### แนวทางแก้ไข

1. เร่งจัดทำสัญญาสนับสนุนทุนโครงการวิจัยที่ได้รับการอนุมัติทุน โดยควบคุมระยะเวลาดำเนินงาน หลังจากการอนุมัติทุนวิจัยให้เป็นไปตามเวลาที่กำหนด และติดตามอย่างต่อเนื่อง

## 2) ด้านการส่งเสริม สนับสนุน และพัฒนาบุคลากรด้านการวิจัยการเกษตร

การพัฒนาบุคลากรด้านการวิจัยการเกษตร ผลการดำเนินงานในปีงบประมาณ 2562 ณ สิ้นไตรมาส 2 (1 ตุลาคม 2561 – 31 มีนาคม 2562) พบว่า สวก. ได้ดำเนินการพัฒนาบุคลากรด้านการวิจัยการเกษตร จำนวน 45 ทุน/โครงการ/หลักสูตร คิดเป็นร้อยละ 109.76 ของแผนงาน ณ สิ้นไตรมาส 2 (41 ทุน/โครงการ/หลักสูตร) และร้อยละ 75.00 ของแผนงานทั้งปี (60 ทุน/โครงการ/หลักสูตร) ซึ่งทุนที่สนับสนุน ณ สิ้นไตรมาส 2 ประกอบด้วย การสนับสนุนทุนการศึกษาปริญญาเอกเฉลิมพระเกียรติทรงครองราชย์ 70 ปี จำนวน 18 ทุน ทุนฝึกอบรมและปฏิบัติการวิจัย ณ ต่างประเทศ จำนวน 8 ทุน ทุนนำเสนอผลงานวิจัย ณ ต่างประเทศ จำนวน 12 ทุน และการจัดกิจกรรมฝึกอบรม จำนวน 7 หลักสูตร นอกจากนี้ คณะกรรมการบริหาร สวก. ได้อนุมัติการสนับสนุนทุนพัฒนาบุคลากรวิจัยเพิ่มเติมอีก 1 ประเภท คือ ทุนสนับสนุนโครงการทุนปริญญาตรีเฉลิมพระเกียรติ “สืบสาน ร.9 เพื่อเกษตรกรรุ่นใหม่” กิจกรรมเฉลิมพระเกียรติเนื่องในโอกาสสมทวงฉลองพระราชพิธีบรมราชาภิเษก โดยมีเป้าหมายการสนับสนุนทุนให้เกษตรกรที่ขึ้นทะเบียนเป็น Smart Farmer ที่จบการศึกษาระดับ ปวส. ระยะเวลาโครงการ 3 ปี (ปี 2562-2564) ปีละ 30 ทุน

#### สาเหตุ/ปัญหาอุปสรรค

1. การดำเนินงานในส่วนของการสนับสนุนทุนฝึกอบรมหรือปฏิบัติการวิจัย ณ ต่างประเทศ ยังไม่  
เป็นไปตามแผนงานที่กำหนด

#### แนวทางแก้ไข

1. เร่งรัดการดำเนินงานให้เป็นไปตามแผน รวมทั้งประชาสัมพันธ์ทุน/หลักสูตรฝึกอบรมต่างๆ ให้กับ  
ผู้ที่สนใจ
2. ควบคุมและติดตามการเบิกจ่ายงบประมาณของกิจกรรมต่างๆ ให้เป็นไปตามแผนงานที่กำหนด

### 3) ด้านการส่งเสริม สนับสนุน และพัฒนาข้อมูลสารสนเทศด้านการวิจัยการเกษตร

การดำเนินงานเพื่อบริหารจัดการและสื่อสารองค์ความรู้ด้วยนวัตกรรมสารสนเทศ ผลการดำเนินงาน  
ในปีงบประมาณ 2562 ณ สิ้นไตรมาส 2 (1 ตุลาคม 2561 – 31 มีนาคม 2562) พบว่า สวก. ดำเนินงานตาม  
กระบวนการ/ขั้นตอนที่กำหนดไว้ในแผนงานจำนวน 8 กิจกรรม โดยมีผลความคืบหน้าของการดำเนินงานเป็นไปตาม  
แผนที่ตั้งไว้ คิดเป็นร้อยละ 77.46 ของแผนงานทั้งปี

การเผยแพร่สื่อความรู้ด้านการเกษตรและผลการดำเนินงานต่างๆ ของ สวก. มีการนำเทคโนโลยี  
ดิจิทัลรูปแบบต่างๆ อาทิ การพัฒนาแอปพลิเคชันเพื่อช่วยในการเพิ่มประสิทธิภาพในการทำงาน การพัฒนาระบบ  
Data Analytic หรือระบบ Artificial Intelligence (AI) มาช่วยเพิ่มประสิทธิภาพในการให้บริการ รวมถึงมีการเพิ่ม  
ช่องทางในการเผยแพร่ผลงานวิจัย หรือองค์ความรู้ต่างๆ ผ่าน Social Network ต่างๆ ซึ่งจัดว่าเป็นการพัฒนาการ  
ดำเนินงานของสำนักงานให้มีความทันสมัย และสอดคล้องกับนโยบายยุคดิจิทัลของประเทศ

#### สาเหตุ/ปัญหาอุปสรรค

1. องค์ความรู้ด้านการเกษตร และผลงานต่างๆ ของ สวก. ยังต้องมีการเผยแพร่อย่างต่อเนื่อง
2. การดำเนินงานในส่วนของกิจกรรมการให้บริการฐานข้อมูลสารสนเทศการวิจัยการเกษตร และ  
ฐานข้อมูลความรู้เกษตรต่างๆ ในส่วนของจำนวน IP หรือจำนวนครั้งรวมในการเข้าใช้บริการ  
ฐานข้อมูลต่างๆ ยังไม่เป็นไปตามแผนงานที่กำหนด

#### แนวทางแก้ไข

1. เผยแพร่ผลงานต่างๆ ที่แล้วเสร็จให้เกิดประโยชน์มากขึ้น ผ่านสื่อต่างๆรวมทั้ง นำเทคโนโลยีดิจิทัล  
รูปแบบต่างๆ มาใช้ประโยชน์ในการเผยแพร่ผลงานวิจัยให้เป็นที่แพร่หลาย เกิดการใช้ประโยชน์  
มากขึ้น
2. วิเคราะห์หาสาเหตุหรือปัจจัยที่มีส่งผลต่อการเลือกเข้าใช้บริการฐานข้อมูลสารสนเทศการวิจัย  
การเกษตร และฐานข้อมูลความรู้เกษตรต่างๆ เพื่อนำมาปรับปรุงแก้ไข
3. พัฒนารูปแบบฐานข้อมูลให้ทันสมัยพร้อมเผยแพร่ประชาสัมพันธ์ให้ถึงกลุ่มเป้าหมายและขยายผลสู่  
กลุ่มอื่นๆ

### 4) ด้านการบริหารจัดการภายใน

การพัฒนาองค์กรสู่ความเป็นเลิศด้านการบริหารการวิจัยการเกษตร ประกอบด้วย กิจกรรมต่างๆ อาทิ  
การบริหารและพัฒนาบุคลากรของ สวก. การพัฒนาระบบเทคโนโลยีสารสนเทศภายในของ สวก. การทบทวนแก้ไข  
ข้อบังคับ ระเบียบ สัญญาของสำนักงาน การจัดทำแผนยุทธศาสตร์ แผนงาน งบประมาณ และตัวชี้วัดของ สวก.  
การติดตามและประเมินผลการดำเนินงานในด้านต่างๆ การพัฒนาระบบคุณภาพการดำเนินงาน การบริหารจัดการ  
เพื่อสร้างความมั่นคงทางการเงินของ สวก. เป็นต้น ผลการดำเนินงานในปีงบประมาณ 2562 ณ สิ้นไตรมาส 2 (1  
ตุลาคม 2561 – 31 มีนาคม 2562) พบว่า กิจกรรมส่วนใหญ่สามารถดำเนินงานได้เป็นไปตามแผนงานที่กำหนดไว้มี

เพียงบางกิจกรรมที่มีผลการดำเนินงานต่ำกว่าแผนงานที่กำหนดไว้ เนื่องจากมีการเลื่อนกำหนดการตามความเหมาะสม/จำเป็น ซึ่งจำเป็นต้องเร่งรัดการดำเนินงานให้เป็นไปตามแผนต่อไป

**สาเหตุ/ปัญหาอุปสรรค**

1. การดำเนินงานบางกิจกรรมยังไม่เป็นไปตามแผนงานที่กำหนดไว้

**แนวทางแก้ไข**

1. เร่งรัด ติดตาม การดำเนินงานและการเบิกจ่ายงบประมาณของกิจกรรมต่างๆ ให้เป็นไปตามแผนงานที่กำหนด