

วาระที่ 5.2 รายงานผลการดำเนินงานตามยุทธศาสตร์ และแผนปฏิบัติการและงบประมาณ ของ สวก. ประจำปีงบประมาณ 2561 ณ สิ้นไตรมาสที่ 4 (1 ตุลาคม 2560 – 30 กันยายน 2561)

ความเป็นมา

คณะกรรมการบริหาร สวก. ในการประชุมครั้งที่ 8/2560 เมื่อวันที่ 21 สิงหาคม 2560 มีมติ อนุมัติแผนปฏิบัติการและงบประมาณของ สวก. ประจำปีงบประมาณ 2561 ภายใต้กรอบวงเงินงบประมาณ จำนวน 1,193.056 ล้านบาท และแผนเบิกจ่ายงบประมาณ จำนวน 734.656 ล้านบาท เพื่อใช้ในการปฏิบัติงาน ประจำปีงบประมาณ 2561 และมอบผู้อำนวยการ สวก. บริหารจัดการงบประมาณ ของ สวก. ตามกรอบงบประมาณ และแผนเบิกจ่ายงบประมาณที่ได้รับอนุมัติให้เกิดประสิทธิภาพและบรรลุตามเป้าหมายการดำเนินงานที่ตั้งไว้ โดยสามารถปรับงบประมาณในรายการกิจกรรม/โครงการระหว่างปีงบประมาณตามความเหมาะสม

การดำเนินงานของ สวก.

สวก. ได้ดำเนินงานตามยุทธศาสตร์ และแผนปฏิบัติการและงบประมาณ ประจำปีงบประมาณ 2561 ผลการดำเนินงาน ณ สิ้นไตรมาสที่ 4 (1 ตุลาคม 2560 – 30 กันยายน 2561) แบ่งเป็น 2 ด้านคือ ผลการดำเนินงานด้านภารกิจหลัก และผลการดำเนินงานด้านการเงิน

1. ผลการดำเนินงานด้านภารกิจหลัก

สวก. ดำเนินงานตามพันธกิจหลัก แผนยุทธศาสตร์การดำเนินงานของ สวก. ฉบับที่ 4 (พ.ศ. 2560-2564) และแผนปฏิบัติการและงบประมาณ ประจำปีงบประมาณ 2561 ดังนี้

1.1 พันธกิจที่ 1 ส่งเสริม สนับสนุน และพัฒนาการวิจัยการเกษตร

1) การสนับสนุนทุนโครงการวิจัย

ปีงบประมาณ 2561 สวก. มีแผนการสนับสนุนทุนโครงการวิจัยภายใต้กรอบวงเงินสนับสนุนทุนวิจัย จำนวน 620 ล้านบาท ตามกรอบการสนับสนุนทุนวิจัยด้านการเกษตรและอุตสาหกรรมการเกษตร ของ สวก. แผนงานวิจัยมุ่งเป้าตอบสนองความต้องการในการพัฒนาประเทศ และแผนงานวิจัยที่ทำทนายไทย และการวิจัยตอบสนองนโยบาย เป้าหมายรัฐบาล ตามระเบียบวาระแห่งชาติ ซึ่งพันธกิจที่ 1 มีความสอดคล้องกับ ยุทธศาสตร์ที่ 1 การสนับสนุนทุนวิจัยด้านการเกษตรอย่างมีประสิทธิภาพ

ผลการดำเนินงานปีงบประมาณ 2561 ณ สิ้นไตรมาสที่ 4 (1 ตุลาคม 2560 – 30 กันยายน 2561) สวก. ได้อนุมัติทุนสนับสนุนโครงการวิจัย จำนวน 303 โครงการ งบประมาณที่อนุมัติทั้งสิ้น 631.634 ล้านบาท คิดเป็นร้อยละ 101.88 ของแผนงานทั้งปี (620 ล้านบาท) รายละเอียดแสดงดังตารางที่ 1

ตารางที่ 1 ผลการสนับสนุนทุนโครงการวิจัยของ สวก. ปีงบประมาณ 2561 ณ สิ้นไตรมาส 4

กรอบการวิจัย	แผนทั้งปี (ล้านบาท)	ผล ณ สิ้นไตรมาส 4		ร้อยละ ผลเทียบแผน
		จำนวนโครงการ	งปม.(ลบ.)	
1. กรอบการวิจัยด้านการเกษตรและอุตสาหกรรมการเกษตร สวก.	13.500	12	13.503	100.02
1.1 การวิจัยเชิงนโยบายเพื่อขับเคลื่อนภาคการเกษตร		1	0.803	5.95
1.2 การวิจัยเพื่อเพิ่มศักยภาพการผลิตแก่การเกษตร		4	6.597	48.87

กรอบการวิจัย	แผนทั้งปี (ล้านบาท)	ผล ณ สิ้นไตรมาส 4		ร้อยละ ผลเทียบแผน
		จำนวนโครงการ	งปม.(ลบ.)	
ขนาดเล็ก-ขนาดกลาง				
1.3 การวิจัยเพื่อเพิ่มศักยภาพการแข่งขันในภาคธุรกิจเกษตร		7	6.103	45.21
1.4 การวิจัยเพื่อผลักดันนวัตกรรมสู่การลงทุนทางธุรกิจอย่างเป็นรูปธรรม		-	-	-
2. การสนับสนุนทุนและบริหารจัดการโครงการวิจัย ซึ่งได้รับมอบหมายจากสำนักงานคณะกรรมการวิจัยแห่งชาติ (วช.) ร่วมกับเครือข่ายองค์กรบริหารงานวิจัยแห่งชาติ (คอบช.)	606.500	291	618.131	101.92
2.1 แผนงานวิจัยมุ่งเป้าตอบสนองความต้องการในการพัฒนาเร่งด่วน (7 เรื่อง)	522.330	284	529.961	101.46
1) ข้าว	109.980	51	117.310	106.66
2) ปาล์ม น้ำมัน	37.480	22	37.484	100.01
3) สมุนไพร อาหารเสริมและสปา	144.000	78	144.000	100.00
4) อาหารเพื่อเพิ่มคุณค่าและความปลอดภัยสำหรับผู้บริโภคและการค้า	63.000	31	63.293*	100.47*
5) พืชสวน (ไม้ผล พืชผัก และไม้ดอกไม้ประดับ)	72.000	52	72.000	100.00
6) สัตว์เศรษฐกิจ	59.870	25	59.874	100.01
7) การบริหารทรัพยากรน้ำ	36.000	25	36.000	100.00
2.2 แผนงานวิจัยการวิจัยที่ทำนายไทย และการวิจัยตอบสนองนโยบายเป้าหมายรัฐบาล ตามระเบียบวาระแห่งชาติ (4 เรื่อง)	84.170	7	88.170	104.75
1) Food Valley	18.200	3	22.200*	121.98*
2) Safe Food for All	2.970	1	2.970	100.00
3) กลุ่มเรื่องบริหารน้ำแล้งน้ำท่วม	31.500	2	31.500	100.00
4) FMD	31.500	1	31.500	100.00
รวม	620.000	303	631.634	101.88

หมายเหตุ *มีงบประมาณ In Cash จากภาคเอกชน จำนวน 4.293 ล้านบาท

2) การผลักดันผลงานวิจัยสู่การใช้ประโยชน์

ผลการดำเนินงานปีงบประมาณ 2561 ณ สิ้นไตรมาสที่ 4 (1 ตุลาคม 2560 – 30 กันยายน 2561) สวก. ได้ผลักดันผลงานวิจัยสู่การใช้ประโยชน์ มุ่งเน้นการนำผลงานวิจัยไปใช้ประโยชน์ ทั้งในเชิงนโยบาย เชิงสาธารณะ และเชิงพาณิชย์ จำนวน 116 โครงการ คิดเป็นร้อยละ 232.00 ของแผนงานทั้งปี (50 โครงการ) รายละเอียดแสดงดังตารางที่ 2

ตารางที่ 2 ผลการนำผลงานวิจัยไปใช้ประโยชน์ของ สวก. ปีงบประมาณ 2561 ณ สิ้นไตรมาส 4

ประเภท	แผนทั้งปี (โครงการ)	ผล ณ สิ้นไตรมาส 4 (โครงการ)	ร้อยละผลเทียบแผน
1. เชิงนโยบาย	25	5	160.00
2. เชิงสาธารณะ		35	
3. เชิงพาณิชย์	25	76	304.00
รวม	50	116	232.00

3) การยื่นคำขอรับความคุ้มครองทรัพย์สินทางปัญญา

ผลการดำเนินงานปีงบประมาณ 2561 ณ สิ้นไตรมาสที่ 4 (1 ตุลาคม 2560 – 30 กันยายน 2561) สวก. ได้ยื่นขอรับความคุ้มครองทรัพย์สินทางปัญญาจากผลงานวิจัย จำนวน 73 คำขอ คิดเป็นร้อยละ 214.71 ของแผนงานทั้งปี (34 คำขอ) รายละเอียดแสดงดังตารางที่ 3

ตารางที่ 3 การยื่นขอรับความคุ้มครองทรัพย์สินทางปัญญาของ สวก. ปีงบประมาณ 2561 ณ สิ้นไตรมาส 4

ประเภททรัพย์สินทางปัญญา	แผนทั้งปี (คำขอ)	ผล ณ สิ้นไตรมาส 4 (คำขอ)	ร้อยละ ผลเทียบแผน
1. สิทธิบัตร	4	7	175.00
2. อนุสิทธิบัตร / การคุ้มครองพันธุ์พืช	30	66	220.00
รวม	34	73	214.71

1.2 พันธกิจที่ 2 ส่งเสริม สนับสนุน และพัฒนาบุคลากรด้านการวิจัยการเกษตร

ปีงบประมาณ 2561 สวก. กำหนดแผนงานส่งเสริมและสนับสนุนการพัฒนาบุคลากรด้านการวิจัยการเกษตร รวม 53 ทุน/โครงการ/หลักสูตร ซึ่งพันธกิจที่ 2 มีความสอดคล้องกับยุทธศาสตร์ที่ 2 การพัฒนาและเพิ่มศักยภาพนักวิจัยในการผลิตงานวิจัยที่มีคุณภาพ โดยสนับสนุนการพัฒนาศักยภาพทั้งนักวิจัยรุ่นใหม่และนักวิจัยในปัจจุบัน เพื่อเสริมสร้างประสบการณ์ให้กับนักวิจัยให้เกิดความเชี่ยวชาญเฉพาะทาง ผ่านกิจกรรมต่างๆ ทั้งหมด 5 ประเภท

ผลการดำเนินงานปีงบประมาณ 2561 สิ้นไตรมาสที่ 4 (1 ตุลาคม 2560 – 30 กันยายน 2561) สวก. ได้ดำเนินการพัฒนาบุคลากรด้านการวิจัยการเกษตร จำนวน 56 ทุน/โครงการ/หลักสูตร คิดเป็นร้อยละ 105.66 ของแผนงานทั้งปี (53 ทุน/โครงการ/หลักสูตร) ประกอบด้วย การสนับสนุนทุนการศึกษาปริญญาเอกเฉลิมพระเกียรติทรงครองราชย์ 70 ปี 15 ทุน ทุนฝึกอบรมหรือปฏิบัติการวิจัย ณ ต่างประเทศ 8 ทุน ทุนนำเสนองานวิจัย ณ ต่างประเทศ 14 ทุน ทุนสร้างนักวิจัยสู่ความเป็นเลิศและโครงการพัฒนาทีมวิจัย 5 โครงการ และการจัดกิจกรรมฝึกอบรม จำนวน 14 หลักสูตร โดยทุนฝึกอบรมหรือปฏิบัติการวิจัย ณ ต่างประเทศ และการจัดฝึกอบรม มีผลการดำเนินงานต่ำกว่าเป้าหมายที่กำหนด เนื่องจากทุนฝึกอบรมหรือปฏิบัติการวิจัย ณ ต่างประเทศ มีผู้ยื่นความประสงค์ขอรับการสนับสนุนจำนวน 15 ราย แต่มีผู้ผ่านเกณฑ์การพิจารณาจำนวน 8 ราย และการจัดกิจกรรมฝึกอบรมมีหน่วยงานใน กษ. แสดงความประสงค์ขอรับการจัดฝึกอบรมจำนวน 5 หลักสูตร แต่มีผ่านการพิจารณาจำนวน 2 หลักสูตร รายละเอียดแสดงในตารางที่ 4

ตารางที่ 4 การส่งเสริมและสนับสนุนการพัฒนาบุคลากรด้านการวิจัยการเกษตร ปีงบประมาณ 2561 ณ สิ้นไตรมาส 4

ประเภททุน	แผนทั้งปี	ผล ณ สิ้น ไตรมาส 4	ร้อยละ ผลเทียบแผน
1. ทุนการศึกษาปริญญาเอกเฉลิมพระเกียรติทรงครองราชย์ 70 ปี (ทุน)	15	15	100.00
2. ทุนฝึกอบรมและปฏิบัติการวิจัย ณ ต่างประเทศ (ทุน)	10	8	80.00
3. ทุนนำเสนองานวิจัย ณ ต่างประเทศ (ทุน)	10	14	140.00
4. ทุนสร้างนักวิจัยสู่ความเป็นเลิศและโครงการพัฒนาทีมวิจัย (โครงการ)	2	5	250.00
5. กิจกรรมฝึกอบรมจัดโดย สวก. (หลักสูตร)	16	14	87.50
รวม	53	56	105.66

1.3 พันธกิจที่ 3 ส่งเสริม สนับสนุน และพัฒนาข้อมูลสารสนเทศด้านการวิจัยการเกษตร

สวก. ดำเนินการด้านเทคโนโลยีสารสนเทศตามแผนแม่บทเทคโนโลยีสารสนเทศและการสื่อสารของ สวก. (พ.ศ. 2559 – 2561) โดยแบ่งออกเป็น 2 ส่วนคือ (1) การพัฒนาระบบฐานข้อมูลงานวิจัย สวก. ให้ถูกต้อง ครบถ้วน ใช้งานได้ทันทั่วถึง และเป็นประโยชน์ในการตัดสินใจ และ (2) การบูรณาการและเชื่อมโยงระบบข้อมูลวิจัยด้านการเกษตรกับหน่วยงานที่เกี่ยวข้องให้สามารถใช้งานได้จริง (อาทิ สวก. คอบช. และ กษ.) ซึ่งพันธกิจที่ 3 มีความสอดคล้องกับยุทธศาสตร์ที่ 3 การบริหารจัดการและสื่อสารองค์ความรู้ด้วยนวัตกรรมสารสนเทศ

ผลการดำเนินงานปีงบประมาณ 2561 ณ สิ้นไตรมาสที่ 4 (1 ตุลาคม 2560 – 30 กันยายน 2561) สวก. ได้ดำเนินการรวม 7 กิจกรรม ผลการดำเนินงานในภาพรวมเฉลี่ยร้อยละ 100.00 ของแผนงานทั้งปี รายละเอียดแสดงในตารางที่ 5

ตารางที่ 5 ผลการดำเนินงานด้านเทคโนโลยีสารสนเทศด้านการวิจัยการเกษตร ปีงบประมาณ 2561 ณ สิ้นไตรมาส 4

กิจกรรม/ตัวชี้วัด	ความคืบหน้าของการดำเนินงาน	ร้อยละความคืบหน้า
<p>1. การพัฒนาระบบศูนย์กลางข้อมูลการวิจัยการเกษตรของประเทศ</p> <p><u>ตัวชี้วัด</u> ได้ระบบศูนย์กลางข้อมูล จำนวน 1 ระบบ</p>	<ol style="list-style-type: none"> ดำเนินการจัดประชุมหน่วยงานที่เกี่ยวข้องเพื่อสร้างความรู้ความเข้าใจในคุณประโยชน์ของการบูรณาการฐานข้อมูลงานวิจัย เมื่อวันที่ 7 ธ.ค. 60 โดยมีหน่วยงานเข้าร่วมประชุม จำนวน 26 หน่วยงาน แบ่งเป็น หน่วยงานที่เชื่อมข้อมูลงานวิจัยแล้ว 11 หน่วยงาน และหน่วยงานที่ยังไม่ได้เชื่อมข้อมูลงานวิจัยการเกษตร 15 หน่วยงาน โดยการจัดทำระบบเพื่อเชื่อมโยงข้อมูลการเกษตรและองค์ความรู้เกษตร ดำเนินการผ่านหน้าเว็บเซอร์วิส tarr.arida.or.th สำรวจข้อมูลหน่วยงานต่างๆ ที่เกี่ยวข้อง จำนวน 10 หน่วยงาน โดยสำรวจทั้งผลงานวิจัยและองค์ความรู้ด้านการเกษตรและศึกษาระบบของหน่วยงานที่จะเชื่อมโยงข้อมูล ระหว่างวันที่ 15-31 ธ.ค. 60 สำรวจความต้องการและศึกษาระบบของแต่ละหน่วยงานที่จะเชื่อมโยง จำนวน 13 หน่วยงาน ได้แก่ 1) กรมส่งเสริมสหกรณ์ 2) สำนักงานปฏิรูปที่ดินเพื่อเกษตรกรรม - สปก. 3) สำนักงานปลัดกระทรวงเกษตรและสหกรณ์ 4) ธนาคารเพื่อการเกษตรและสหกรณ์การเกษตร - ธกส. 5) สำนักงานเศรษฐกิจการเกษตร 6) กรมตรวจบัญชีสหกรณ์ 7) การยางแห่งประเทศไทย 8) องค์การสะพานปลา 9) สำนักงานพิพิธภัณฑสถานพระเกียรติพระบาทสมเด็จพระเจ้าอยู่หัว 10) กรมส่งเสริมการเกษตร 11) องค์การส่งเสริมกิจการโคนมแห่งประเทศไทย 12) สำนักงานมาตรฐานสินค้าเกษตรและอาหารแห่งชาติ และ 13) สถาบันวิจัยและพัฒนาพื้นที่สูง พัฒนาระบบการเชื่อมข้อมูลกับ 13 หน่วยงาน พร้อมทดสอบและปรับปรุงระบบรวมทั้งจัดฝึกอบรมการใช้งานระบบให้แก่หน่วยงานจัดอบรมระบบให้กับหน่วยงานต่างๆ โดยมีการเชื่อมโยงข้อมูลงานวิจัยและองค์ความรู้เกษตร กับหน่วยงานทั้งภายในและภายนอกกระทรวงเกษตรและสหกรณ์ จำนวน 13 หน่วยงาน เมื่อวันที่ 29 มิ.ย. 61 	100%
<p>2. ส่งเสริมเครือข่ายความร่วมมือเพื่อสร้างองค์ความรู้ภาคการเกษตรด้วย ICT</p> <p><u>ตัวชี้วัด</u> เกิดความร่วมมือ จำนวน 1 ชิงงาน</p>	<ol style="list-style-type: none"> ประสานกับสำนักงานพัฒนาวิทยาศาสตร์และเทคโนโลยีแห่งชาติ (สวทช.) เพื่อนำสื่อความรู้เกษตรที่ สวก. จัดทำขึ้นไปเผยแพร่บนระบบสื่อสารออนไลน์แบบเปิด เมื่อวันที่ 21 ธ.ค. 60 สวก. ได้คัดเลือก E-Book จำนวน 10 เล่ม เพื่อส่งเสริมเครือข่ายความร่วมมือสร้างองค์ความรู้ภาคการเกษตรด้วย ICT ได้แก่ <ol style="list-style-type: none"> แม่ครัว พ่อครัวยุคใหม่ใส่ใจสุขภาพเด็ก เลือกกินอย่างปลอดภัยห่างไกลสารกันบูด อันตรายในอาหาร สาระความรู้สำคัญด้านสุขาภิบาลโรงอาหาร ในก๋วยเตี๋ยวมืออะไร ในขนมอมมืออะไร ในน้ำหวานมืออะไร 	100%

กิจกรรม/ตัวชี้วัด	ความคืบหน้าของการดำเนินงาน	ร้อยละความคืบหน้า
	10) แนวทางการเสริมสร้างศักยภาพด้านความมั่นคงทางอาหารของพื้นที่ที่มีความหลากหลายภายใต้บริบทเขา ป่า นา เล กรณีศึกษา พื้นที่จังหวัดนครศรีธรรมราช 2. นำองค์ความรู้เกษตรกรทั้ง 10 เรื่องมาสังเคราะห์ และจัดทำเป็น Motion Graphic และนำขึ้นเผยแพร่บน www.arda.or.th เมื่อวันที่ 12 มิ.ย. 61	
6. การจัดทำ E-Book เพื่อเผยแพร่สู่สาธารณะ ตัวชี้วัด ได้ E-Book จำนวน 10 เรื่อง	1. จัดทำเป็น E-book เสร็จเรียบร้อยแล้ว จำนวน 10 เล่ม ดังนี้ 1) แม่ครัว พ่อครัวยุคใหม่ใส่ใจสุขภาพเด็ก 2) เลือกกินอย่างปลอดภัยห่างไกลสารกันบูด 3) อันตรายในอาหาร 4) สาระความรู้สำคัญด้านสุขาภิบาลโรงอาหาร 5) ในถ้วยเดียวมีอะไร 6) ในขนมอบมีอะไร 7) ในน้ำหวานมีอะไร 8) ในเนื้อสัตว์แปรรูปมีอะไร 9) สีสนในอาหาร 10) ตะลุดยัดแดนอาหารกับนักวิจัยรุ่นจิ๋ว 2. นำขึ้นเผยแพร่บน www.arda.or.th เรียบร้อยแล้ว	100.00%
7. การปรับปรุงและพัฒนาเว็บไซต์ ตัวชี้วัด ความพึงพอใจในการเข้าชมเว็บไซต์ ร้อยละ 80	1. กำหนดขอบเขตและแนวทางการพัฒนาเว็บไซต์เรียบร้อยแล้ว 2. รวบรวมข้อมูล และเสนอรูปแบบเว็บไซต์ให้กับสำนักสนับสนุนงานวิจัย สำนักส่งเสริมการใช้ประโยชน์ และสำนักพัฒนาบุคลากรวิจัย ร่วมกันพิจารณาเมื่อเดือนมี.ค.61 3. ใช้โปรแกรม PHP ในการพัฒนาเว็บไซต์ 4. ทดสอบและปรับปรุงเว็บไซต์ และนำเว็บไซต์ใหม่ขึ้นเผยแพร่เมื่อวันที่ 29 มิ.ย. 61 โดยมีผลประเมินความพึงพอใจในการเข้าชม ร้อยละ 85	100.00%
ผลการดำเนินงานเฉลี่ย		100.00%

สรุปภาพรวมผลการดำเนินงานด้านภารกิจหลัก ของ สวก. ในปีงบประมาณ 2561 ณ สิ้นไตรมาสที่ 4 (1 ตุลาคม 2560 – 30 กันยายน 2561) ตามแผนปฏิบัติการและงบประมาณของ สวก. ประจำปีงบประมาณ 2561 ซึ่งประกอบด้วย 4 ยุทธศาสตร์ 19 กลยุทธ์ 46 กิจกรรม 80 ตัวชี้วัด ผลการดำเนินงาน ณ สิ้นไตรมาสที่ 4 พบว่า สามารถดำเนินงานได้ตามแผนงานและสูงกว่า/เร็วกว่าแผนงานที่กำหนดไว้รวม 74 ตัวชี้วัด คิดเป็น ร้อยละ 92.50 และต่ำกว่า/ล่าช้ากว่าแผนที่กำหนดไว้ 6 ตัวชี้วัด คิดเป็นร้อยละ 7.50 โดยตัวชี้วัดที่มีผลการดำเนินงานต่ำกว่าเป้าหมาย เนื่องจากมีการปรับเปลี่ยนรูปแบบการดำเนินงานให้มีประสิทธิภาพมากขึ้น หรือมีการขยายระยะเวลาดำเนินงานโครงการ ตัวอย่างตัวชี้วัดที่มีผลการดำเนินงานต่ำกว่าเป้าหมาย เช่น จำนวนคนเข้าร่วมประชุมการสร้างเครือข่ายความเชื่อมโยงระหว่างนักวิจัยและผู้ประกอบการ ซึ่งมีจำนวนคนเฉลี่ยในการประชุมแต่ละครั้งต่ำกว่าเป้าหมายที่ตั้งไว้ เพราะมีการปรับเปลี่ยนรูปแบบการดำเนินงานจากการจัดประชุมขนาดกลางที่มีผู้เข้าร่วมประชุมเฉลี่ย 30-40 คน เป็นการจัดประชุมกลุ่มเล็กแบบ Focus Group เฉพาะกลุ่มเป้าหมาย/ผู้มีส่วนได้ส่วนเสียกลุ่มละ 8-10 คน เพื่อให้สามารถเจรจารายละเอียดการจัดทำโครงการได้เข้มข้นและมีประสิทธิภาพตรงตามความต้องการของผู้ใช้ประโยชน์มากยิ่งขึ้น หรือโครงการประเมินผลการดำเนินงานของ สวก. ในรอบ 3 ปี (2558-2560) จำเป็นต้องมีการขยายระยะเวลาดำเนินงาน เพื่อให้มีการวิเคราะห์ข้อมูลเพิ่มเติม ทำให้ข้อมูลของการประเมินผลมีความละเอียด ถูกต้อง และครบถ้วน เป็นต้น รายละเอียดผลการดำเนินงานตามยุทธศาสตร์ แสดงดังตารางที่ 6

ตารางที่ 6 สรุปผลการดำเนินงานตามแผนปฏิบัติการและงบประมาณของ สวก. ปีงบประมาณ 2561

ณ สิ้นไตรมาส 4

รายการ	ยุทธศาสตร์ที่ 1 (ตัวชี้วัด)	ยุทธศาสตร์ที่ 2 (ตัวชี้วัด)	ยุทธศาสตร์ที่ 3 (ตัวชี้วัด)	ยุทธศาสตร์ที่ 4 (ตัวชี้วัด)	รวม (ตัวชี้วัด)	ร้อยละ
สูงกว่า/เร็วกว่าแผน	23	5	2	15	45	56.25%
เป็นไปตามแผน	4	2	8	15	29	36.25%
ต่ำกว่า/ช้ากว่าแผน	1	3	-	2	6	7.50%
รวม	28	10	10	32	80	100.00%

2. การรายงานผลการดำเนินงานด้านการเงิน

สวก. ได้รับการอนุมัติงบประมาณ ประจำปีงบประมาณ 2561 จากคณะกรรมการบริหาร สวก. ในการประชุมครั้งที่ 8/2560 เมื่อวันที่ 21 สิงหาคม 2560 ประกอบด้วย กรอบวงเงินงบประมาณ จำนวน 1,193.056 ล้านบาท และแผนเบิกจ่ายงบประมาณ จำนวน 734.656 ล้านบาท

ผลการเบิกจ่ายงบประมาณของ สวก. ปีงบประมาณ 2561 (1 ตุลาคม 2560 - 30 กันยายน 2561) แบ่งเป็นการเบิกจ่ายงบประมาณใช้ไป 687.017 ล้านบาท และก่องหนี้ผูกพัน 36.263 ล้านบาท ผลการเบิกจ่ายงบประมาณรวมทั้งสิ้น 723.279 ล้านบาท คิดเป็นร้อยละ 98.45 ของแผนเบิกจ่ายทั้งปี (734.656 ล้านบาท) รายละเอียดแสดงดังตารางที่ 7 ซึ่งผลการเบิกจ่ายสูงกว่าเป้าหมายการเบิกจ่าย ณ สิ้นไตรมาสที่ 4 ปีงบประมาณ 2561 ของรัฐบาลที่กำหนดไว้ คือ ร้อยละ 96 ของแผนทั้งปี

ตารางที่ 7 ผลเบิกจ่ายงบประมาณของ สวก. ปีงบประมาณ 2561 (ข้อมูล ณ 24 กันยายน 2561)

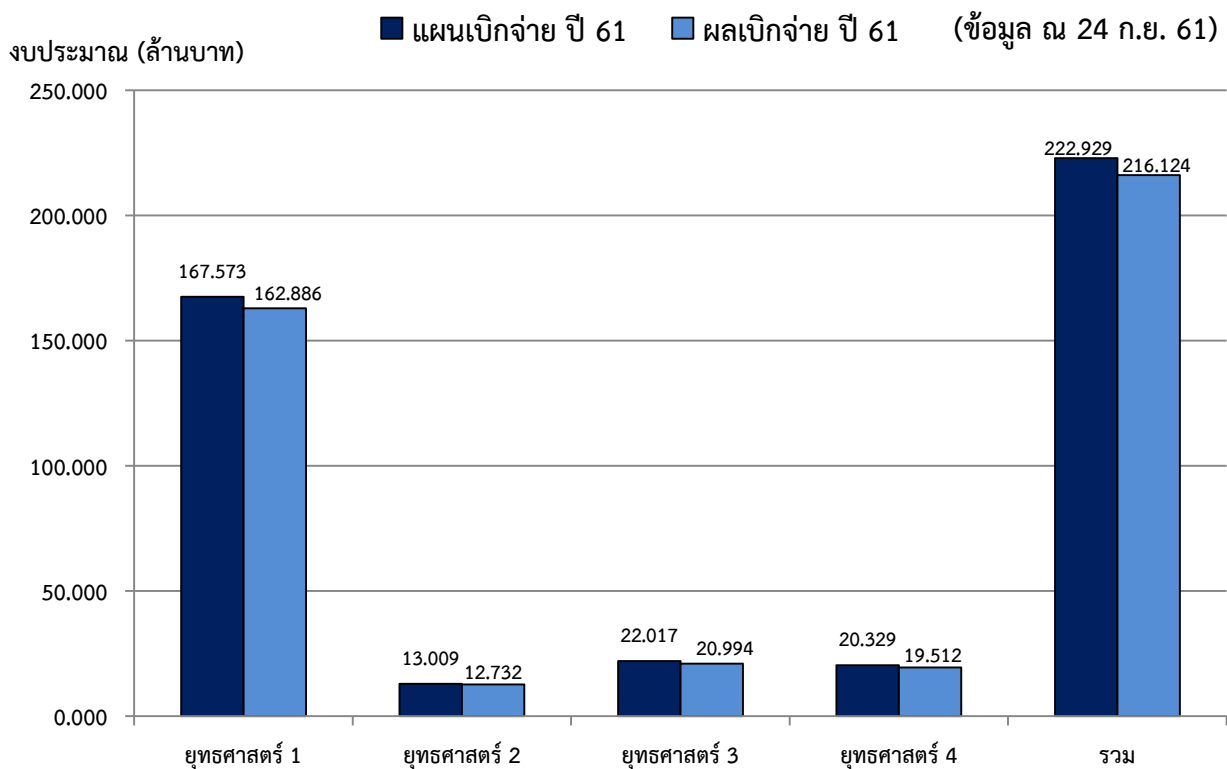
รายการ	แผนเบิกจ่าย งปม. ทั้งปี (ล้านบาท)	ผลเบิกจ่ายปี 2561 (ล้านบาท)			ร้อยละ ผลเบิกจ่าย เทียบแผนทั้งปี
		งปม.ใช้ไป (1)	ก่องหนี้ผูกพัน (2)	รวมเบิกจ่าย (1+2)	
1. รายจ่ายตามยุทธศาสตร์	222.928	185.685	30.439	216.124	96.95
2. รายจ่ายประจำ	60.960	55.598	3.927	59.525	97.65
3. งบผูกพัน	443.068	439.956	1.897	441.853	99.73
รวมงบประมาณ ปี 2561 (ข้อ 1 ถึง 3)	726.956	681.239	36.263	717.502	98.70
4. เงินกันไว้เบิกจ่ายเหลือในปี	7.700	5.777	-	5.777	75.04
รวมทั้งสิ้น (ข้อ 1 ถึง 4)	734.656	687.016	36.263	723.279	98.45

เมื่อพิจารณาผลเบิกจ่ายงบประมาณเทียบแผนเบิกจ่ายงบประมาณ 2561 พบว่า งบผูกพัน สามารถเบิกจ่ายงบประมาณได้ตามแผนมากที่สุด คิดเป็นร้อยละ 99.73 รองลงมาคือ รายจ่ายประจำ ร้อยละ 97.65 รายจ่ายตามยุทธศาสตร์ ร้อยละ 96.95 และเงินกันไว้เบิกจ่ายเหลือในปี ร้อยละ 75.04 ตามลำดับ

ทั้งนี้ หากพิจารณาเฉพาะในส่วนของรายจ่ายตามยุทธศาสตร์ พบว่า

- (1) ยุทธศาสตร์ที่ 1 มีการเบิกจ่ายงบประมาณใช้ไป 139.020 ล้านบาท และก่องหนี้ผูกพัน 23.866 ล้านบาท ผลการเบิกจ่ายงบประมาณรวมทั้งสิ้น 162.886 ล้านบาท คิดเป็นร้อยละ 97.20 ของแผนเบิกจ่ายทั้งปี (167.573 ล้านบาท)
- (2) ยุทธศาสตร์ที่ 2 มีการเบิกจ่ายงบประมาณใช้ไป 12.668 ล้านบาท และก่องหนี้ผูกพัน 0.063 ล้านบาท ผลการเบิกจ่ายงบประมาณรวมทั้งสิ้น 12.732 ล้านบาท คิดเป็นร้อยละ 97.87 ของแผนเบิกจ่ายทั้งปี (13.009 ล้านบาท)

- (3) ยุทธศาสตร์ที่ 3 มีการเบิกจ่ายงบประมาณใช้ไป 16.876 ล้านบาท และก่อหนี้ผูกพัน 4.118 ล้านบาท ผลการเบิกจ่ายงบประมาณรวมทั้งสิ้น 20.994 ล้านบาท คิดเป็นร้อยละ 95.35 ของแผนเบิกจ่ายทั้งปี (22.017 ล้านบาท)
- (4) ยุทธศาสตร์ที่ 4 มีการเบิกจ่ายงบประมาณใช้ไป 17.121 ล้านบาท และก่อหนี้ผูกพัน 2.392 ล้านบาท ผลการเบิกจ่ายงบประมาณรวมทั้งสิ้น 19.512 ล้านบาท คิดเป็นร้อยละ 95.98 ของแผนเบิกจ่ายทั้งปี (20.329 ล้านบาท) ดังรายละเอียดในรูปภาพที่ 1



ร้อยละ ผลเบิกจ่ายรวม เทียบแผนทั้งปี	ยุทธศาสตร์ 1	ยุทธศาสตร์ 2	ยุทธศาสตร์ 3	ยุทธศาสตร์ 4	รวม
	97.20	97.87	95.35	95.98	96.95

รูปที่ 1 ผลเบิกจ่ายงบประมาณตามยุทธศาสตร์ ปีงบประมาณ 2561

3. การวิเคราะห์ผลการดำเนินงานด้านภารกิจหลักและด้านการเงิน

3.1 วิเคราะห์ผลการดำเนินงานเทียบกับเป้าหมาย

1) ด้านการส่งเสริม สนับสนุน และพัฒนาการวิจัยการเกษตร

(1) การสนับสนุนทุนโครงการวิจัย ผลการดำเนินงานปีงบประมาณ 2561 ณ สิ้นไตรมาสที่ 4 (1 ตุลาคม 2560 – 30 กันยายน 2561) สวก. ได้อนุมัติทุนสนับสนุนโครงการวิจัย จำนวน 303 โครงการ งบประมาณรวม 631.634 ล้านบาท คิดเป็นร้อยละ 101.88 ของแผนทั้งปี (620 ล้านบาท) ซึ่งสามารถอนุมัติได้สูงกว่าเป้าหมายที่ตั้งไว้ในปีงบประมาณ 2561 คือ 620 ล้านบาท โดยมีทุนวิจัยสนับสนุนในรูปแบบ In-Cash จากภาคเอกชนในงานวิจัยมุ่งเป้ากลุ่มอาหารเพื่อเพิ่มคุณค่าและความปลอดภัยสำหรับผู้บริโภคและการค้า และงานวิจัยกลุ่ม Food Valley รวม 4.293 ล้านบาท

(2) การบริหารจัดการโครงการวิจัยและการผลักดันงานวิจัยสู่การใช้ประโยชน์ ปีงบประมาณ 2561 ณ สิ้นไตรมาสที่ 4 (1 ตุลาคม 2560 – 30 กันยายน 2561) สวก. สามารถผลักดันผลงานวิจัย ไปใช้ประโยชน์ในเชิงนโยบาย เชิงสาธารณะ และเชิงพาณิชย์ จำนวน 116 โครงการ คิดเป็นร้อยละ 232.00 ของแผนงานทั้งปี (50 โครงการ) และมีการยื่นขอรับความคุ้มครองทรัพย์สินทางปัญญาจากผลงานวิจัยการเกษตร จำนวน 73 คำขอ คิดเป็นร้อยละ 214.71 ของแผนงานทั้งปี (34 คำขอ) ซึ่งผลการดำเนินงาน สามารถดำเนินงาน ได้สูงกว่าเป้าหมายที่ตั้งไว้มาก

(3) การเบิกจ่ายงบประมาณปี 2561 มีการเบิกจ่ายงบประมาณใช้ไป 139.020 ล้านบาท และก่อนผูกพัน 23.866 ล้านบาท ผลการเบิกจ่ายงบประมาณรวมทั้งสิ้น 162.886 ล้านบาท คิดเป็น ร้อยละ 97.20 ของแผนเบิกจ่ายทั้งปี (167.574 ล้านบาท) ซึ่งสูงกว่าเป้าหมายการเบิกจ่าย ณ สิ้นปีงบประมาณ 2561 ของรัฐบาลที่กำหนดไว้ คือ ร้อยละ 96 ของแผนทั้งปี

2) ด้านการส่งเสริม สนับสนุน และพัฒนาบุคลากรด้านการวิจัยการเกษตร

(1) การพัฒนาบุคลากรด้านการวิจัยการเกษตร ผลการดำเนินงานในปีงบประมาณ 2561 ณ สิ้นไตรมาสที่ 4 (1 ตุลาคม 2560 – 30 กันยายน 2561) พบว่า สวก. ได้ดำเนินการพัฒนาบุคลากรด้านการวิจัยการเกษตร จำนวน 56 ทุน/โครงการ/หลักสูตร คิดเป็นร้อยละ 105.66 ของแผนงานทั้งปี (53 ทุน/โครงการ/หลักสูตร) ประกอบด้วย การสนับสนุนทุนการศึกษาปริญญาเอกเฉลิมพระเกียรติทรงครองราชย์ 70 ปี 15 ทุน ทุนฝึกอบรมหรือปฏิบัติการวิจัย ณ ต่างประเทศ 8 ทุน ทุนนำเสนอผลงานวิจัย ณ ต่างประเทศ 14 ทุน ทุนสร้างนักวิจัยสู่ความเป็นเลิศและโครงการพัฒนาทีมวิจัย 5 โครงการ และการจัดกิจกรรมฝึกอบรม จำนวน 14 หลักสูตร ซึ่งผลการดำเนินงานในภาพรวมสูงกว่าเป้าหมายที่กำหนด แต่มีบางกิจกรรมที่ไม่สามารถดำเนินการได้ตามแผนที่ตั้งไว้ คือ การสนับสนุนทุนฝึกอบรมหรือปฏิบัติการวิจัย ณ ต่างประเทศ ไม่สามารถดำเนินการได้ตามเป้าหมายเนื่องจากมีผู้สมัครของรับทุนดังกล่าวจำนวน 15 ราย แต่มีผู้ที่ผ่านการพิจารณาตามคุณสมบัติและเกณฑ์ที่กำหนดเพียง 8 ราย ซึ่งคิดเป็นร้อยละ 80 ของแผนที่กำหนด (10 ทุน) และการจัดฝึกอบรมไม่สามารถดำเนินการได้ตามเป้าหมายเนื่องจากมีหน่วยงานในสังกัด กษ. ยื่นข้อเสนอให้ สวก. จัดฝึกอบรมรวม 5 หลักสูตร แต่ผ่านการพิจารณาเพียง 2 หลักสูตร เพราะหัวข้อการฝึกอบรมที่เสนอขอมาเป็นภารกิจพื้นฐานของแต่ละหน่วยงาน มิใช่หลักสูตรเฉพาะทางที่หน่วยงานไม่สามารถจัดฝึกอบรมเองได้ โดยผลการจัดฝึกอบรมในภาพรวมจำนวน 14 หลักสูตร คิดเป็นร้อยละ 87.50 ของแผนที่กำหนด (16 หลักสูตร) ทั้งนี้ สวก. ได้สนับสนุนทุนนำเสนอผลงานวิจัย ณ ต่างประเทศ และการสร้างทีมวิจัยสูงกว่าเป้าหมายที่ตั้งไว้ เนื่องจากมีผู้สนใจขอสมัครรับทุนดังกล่าวเป็นจำนวนมาก โดยสนับสนุนทุนนำเสนอผลงานวิจัย ณ ต่างประเทศจำนวน 14 ทุน คิดเป็นร้อยละ 140 ของแผนที่กำหนด (10 ทุน) และทุนการพัฒนาคณะทีมวิจัยจำนวน 5 โครงการ คิดเป็นร้อยละ 250 ของแผนที่กำหนด (2 โครงการ)

(2) สวก. ได้มีการติดตามผลการพัฒนาบุคลากรแต่ละรายอย่างต่อเนื่อง เพื่อให้ทราบถึงผลที่ได้รับจากการพัฒนาบุคลากรในระยะยาว โดยใช้วิธีการส่งแบบสอบถามให้แก่บุคลากรและผู้บังคับบัญชา ซึ่งผลการติดตาม พบว่า มีผู้สำเร็จการศึกษา ผู้ที่ผ่านการรับทุนพัฒนาบุคลากร และผู้ที่ผ่านการฝึกอบรม หลักสูตรต่างๆ สามารถนำความรู้ไปใช้ประโยชน์ในสายงานของตนเอง จำนวน 37 ราย คิดเป็นร้อยละ 80.43 ของจำนวนผู้สำเร็จการศึกษาหรือเสร็จสิ้นการฝึกอบรมที่ตอบรับแบบสอบถามทั้งหมด (46 ราย)

(3) การเบิกจ่ายงบประมาณปี 2561 มีการเบิกจ่ายงบประมาณใช้ไป 12.668 ล้านบาท และก่อนผูกพัน 0.063 ล้านบาท ผลการเบิกจ่ายงบประมาณรวมทั้งสิ้น 12.732 ล้านบาท คิดเป็น ร้อยละ 97.87 ของแผนเบิกจ่ายทั้งปี (13.009 ล้านบาท) ซึ่งสูงกว่าเป้าหมายการเบิกจ่าย ณ สิ้นปีงบประมาณ 2561 ของรัฐบาลที่กำหนดไว้ คือ ร้อยละ 96 ของแผนทั้งปี

3) ด้านการส่งเสริม สนับสนุน และพัฒนาข้อมูลสารสนเทศด้านการวิจัยการเกษตร

(1) การบริหารจัดการและสื่อสารองค์ความรู้ด้วยนวัตกรรมสารสนเทศ ผลการดำเนินงานในปีงบประมาณ 2561 ณ สิ้นไตรมาสที่ 4 (1 ตุลาคม 2560 – 30 กันยายน 2561) พบว่า สวก. ดำเนินงานตามกระบวนการ/ขั้นตอนที่กำหนดไว้ในแผนงานของแต่ละกิจกรรม โดยมีผลการดำเนินงานเป็นไปตามแผนที่ตั้งไว้ คิดเป็นร้อยละ 100 ของแผนงานทั้งปี

(2) การเผยแพร่สื่อความรู้ด้านการเกษตรและผลการดำเนินงานต่างๆ สวก. ควรให้ความสำคัญในการนำผลงานต่างๆ มาเผยแพร่ให้เกิดประโยชน์มากขึ้น รวมทั้ง นำเทคโนโลยีดิจิทัลรูปแบบต่างๆ มาใช้ประโยชน์ในการเผยแพร่ผลงานวิจัยให้เป็นที่แพร่หลาย เกิดการใช้ประโยชน์ และสอดคล้องกับนโยบายยุคดิจิทัลของประเทศด้วย

(3) การเบิกจ่ายงบประมาณปี 2561 มีการเบิกจ่ายงบประมาณใช้ไป 16.876 ล้านบาท และก่องหนี่ผูกพัน 4.118 ล้านบาท ผลการเบิกจ่ายงบประมาณรวมทั้งสิ้น 20.994 ล้านบาท คิดเป็นร้อยละ 95.35 ของแผนเบิกจ่ายทั้งปี (22.017 ล้านบาท) ซึ่งต่ำกว่าเป้าหมายการเบิกจ่าย ณ สิ้นปีงบประมาณ 2561 ของรัฐบาลที่กำหนดไว้ คือ ร้อยละ 96 ของแผนทั้งปีเล็กน้อย

4) ด้านการบริหารจัดการภายใน

(1) การพัฒนาองค์กรสู่ความเป็นเลิศด้านการบริหารการวิจัยการเกษตร ประกอบด้วย กิจกรรมต่างๆ อาทิ การจัดทำแผนงานตามยุทธศาสตร์ การติดตามประเมินผล การบริหารและพัฒนาบุคลากรของ สวก. การส่งเสริมคุณธรรม จริยธรรม และความโปร่งใส การพัฒนาระบบเทคโนโลยีสารสนเทศภายในของ สวก. การพัฒนาระบบคุณภาพการดำเนินงาน การบริหารจัดการเพื่อสร้างความมั่นคงทางการเงินของ สวก. เป็นต้น ผลการดำเนินงานในปีงบประมาณ 2561 ณ สิ้นไตรมาสที่ 4 (1 ตุลาคม 2560 – 30 กันยายน 2561) พบว่า กิจกรรมส่วนใหญ่สามารถดำเนินงานได้ตามแผนงานที่กำหนดไว้ มีเพียงกิจกรรมการประเมินผลการดำเนินงานของ สวก. ในรอบ 3 ปี (2558-2560) ที่มีการขยายระยะเวลาดำเนินงานโครงการเพื่อศึกษาและวิเคราะห์ข้อมูลให้ละเอียด ถูกต้อง และครบถ้วน จึงทำให้ไม่สามารถดำเนินงานได้เสร็จสิ้นภายในปีงบประมาณ 2561

(2) การเบิกจ่ายงบประมาณปี 2561 มีการเบิกจ่ายงบประมาณใช้ไป 17.121 ล้านบาท และก่องหนี่ผูกพัน 2.392 ล้านบาท ผลการเบิกจ่ายงบประมาณรวมทั้งสิ้น 19.512 ล้านบาท คิดเป็นร้อยละ 95.98 ของแผนเบิกจ่ายทั้งปี (20.329 ล้านบาท) ซึ่งใกล้เคียงเป้าหมายการเบิกจ่าย ณ สิ้นปีงบประมาณ 2561 ของรัฐบาลที่กำหนดไว้ คือ ร้อยละ 96 ของแผนทั้งปี

ทั้งนี้ ในส่วนของรายรับ สวก. ประมาณการรายรับ ประจำปีงบประมาณ 2561 เป็นจำนวน 533.80 ล้านบาท ผลการดำเนินงานปี 2561 สวก. มีรายรับรวมทั้งสิ้น จำนวน 679.71 ล้านบาท คิดเป็นร้อยละ 127.33 ของแผนที่ตั้งไว้ ดังรายละเอียดในตารางที่ 8

ตารางที่ 8 รายรับ สวก. ปีงบประมาณ 2561 (ข้อมูล ณ 18 กันยายน 2561)

ลำดับ	รายการ	ประมาณการรายรับ (ล้านบาท)	รายรับ ณ สิ้น Q4 (ล้านบาท)	ร้อยละ
1	รายรับจากหน่วยงานภายนอก (การบริหารจัดการโครงการวิจัยจาก วช. และการสนับสนุนทุนวิจัยจากภาคเอกชน)	500.00	637.50	127.50
2	รายรับจากดอกเบี้ยเงินฝาก	24.00	23.92	99.67
3	รายรับจากการอนุญาตใช้สิทธิและผลผลิตจาก	8.00	16.05	200.63

	โครงการวิจัย			
4	รายรับจากการฝึกอบรม	1.80	2.24	124.44
	รวม	533.80	679.71	127.33

3.2 วิเคราะห์สาเหตุ ปัญหาอุปสรรคและแนวทางแก้ไข

จากผลการดำเนินงานด้านภารกิจหลักและด้านการเงินที่ได้มีการติดตามและประเมินผล สามารถสรุปสาเหตุและปัญหาอุปสรรค พร้อมทั้งกำหนดแนวทางแก้ไขปัญหา ดังรายละเอียดในตารางที่ 9

ตารางที่ 9 สาเหตุ ปัญหาอุปสรรคและแนวทางแก้ไข

พันธกิจ	ยุทธศาสตร์	สาเหตุ/ปัญหาอุปสรรค	แนวทางแก้ไข
พันธกิจที่ 1 ส่งเสริม สนับสนุน และพัฒนาการ วิจัยการเกษตร	ยุทธศาสตร์ที่ 1 การสนับสนุนทุน วิจัยด้านการเกษตร อย่างมีประสิทธิภาพ	<ol style="list-style-type: none"> โครงการวิจัยที่ได้รับการอนุมัติจากคณะอนุกรรมการฯ ยังคงต้องมีการปรับแก้เอกสารและงบประมาณต่างๆ ก่อนจะขออนุมัติจัดทำสัญญาจาก ผอ.สวท. และเบิกจ่ายงวดแรกได้ ซึ่งในขั้นตอนดังกล่าวจำเป็นต้องใช้ระยะเวลา เมื่อยังไม่มีมีการจัดทำสัญญาทำให้การเบิกจ่ายล่าช้า โครงการที่ได้รับการอนุมัติทุนวิจัยในไตรมาส 3-4 ยังต้องมีการปรับงบประมาณโครงการให้สอดคล้องกับระเบียบต่างๆ ทำให้สามารถจัดทำสัญญาได้เพียงบางส่วน ส่งผลให้การเบิกจ่ายงบประมาณมีความล่าช้ากว่าแผนที่กำหนด งานวิจัยด้านการเกษตรมีข้อจำกัดด้านฤดูกาลผลิตและสภาพภูมิอากาศในการดำเนินงาน ส่งผลให้งานวิจัยบางส่วน ไม่สามารถดำเนินการได้ตามแผนงานที่กำหนด 	<ol style="list-style-type: none"> เร่งรัดการปรับแก้ไขข้อเสนอโครงการจัดทำสัญญาสนับสนุนทุนวิจัย เพื่อให้สามารถเบิกจ่ายงบประมาณโครงการงวดที่ 1 ได้ตามแผนที่กำหนด ควบคุมระยะเวลาดำเนินงานหลังจากการอนุมัติทุนวิจัยให้เป็นไปตามระบบคุณภาพ ISO 9001 และติดตามอย่างต่อเนื่อง กำหนดทีมงานเพื่อเร่งรัดและติดตามการดำเนินงานโครงการอย่างเข้มข้นเพื่อให้การดำเนินงานและการเบิกจ่ายงบประมาณโครงการวิจัย เป็นไปตามแผนที่กำหนด เร่งรัดการเบิกจ่ายงบประมาณของกิจกรรมต่างๆ ให้เป็นไปตามแผนงานที่กำหนด

พันธกิจ	ยุทธศาสตร์	สาเหตุ/ปัญหาอุปสรรค	แนวทางแก้ไข
พันธกิจที่ 2 ส่งเสริม สนับสนุน และพัฒนา บุคลากรด้านการ วิจัยการเกษตร	ยุทธศาสตร์ที่ 2 การพัฒนาและเพิ่ม ศักยภาพนักวิจัยใน การผลิตงานวิจัยที่มี คุณภาพ	<ol style="list-style-type: none"> 1. ผู้ขอรับทุนสนใจในทุนบางประเภทสูงเกินเป้าหมายที่วางไว้ ในขณะที่ทุนบางประเภทมีผู้สนใจน้อย 2. การจัดกิจกรรมฝึกอบรมไม่ปฏิบัติตามแผนงานที่กำหนด 	<ol style="list-style-type: none"> 1. ประชาสัมพันธ์และเร่งรัดการสนับสนุนทุนแต่ละประเภทให้เป็นไปตามเป้าหมายที่กำหนดไว้ และให้สอดคล้องกับความสนใจของผู้รับทุนในปัจจุบัน 2. ควรวางแผนและขออนุมัติหลักสูตรการฝึกอบรมต่างๆ ในภาพรวมประจำปีให้ชัดเจนตั้งแต่ต้นปีงบประมาณ และดำเนินการประชาสัมพันธ์หลักสูตรต่างๆ ให้กับผู้สนใจมากยิ่งขึ้น 3. ควบคุมและติดตามการดำเนินงาน เพื่อพัฒนาหลักสูตรต่างๆ ในการพัฒนานักวิจัยอย่างต่อเนื่อง 4. ติดตามและประเมินผลผู้รับทุนที่นำความรู้ไปใช้ประโยชน์อย่างต่อเนื่อง 5. ติดตามการเบิกจ่ายงบประมาณของกิจกรรมต่างๆ ให้เป็นไปตามแผนงานที่กำหนด
พันธกิจที่ 3 ส่งเสริม สนับสนุน และพัฒนาข้อมูล สารสนเทศด้าน การวิจัย การเกษตร	ยุทธศาสตร์ที่ 3 การบริหารจัดการ และสื่อสารองค์ ความรู้ด้วยนวัตกรรม สารสนเทศ	<ol style="list-style-type: none"> 1. การบูรณาการข้อมูลด้านการวิจัยร่วมกับหน่วยงานต่างๆ มีการจัดเก็บข้อมูลแต่ละหน่วยงานที่แตกต่างกัน ส่งผลให้ต้องใช้ระยะเวลาและความร่วมมือในการตรวจสอบความถูกต้องและครบถ้วนของข้อมูลร่วมกันค่อนข้างมาก 2. องค์ความรู้ด้านการเกษตรและผลงานต่างๆ ของ สวก. ยังมีการเผยแพร่ในวงจำกัด 	<ol style="list-style-type: none"> 1. วางกลไกในการตรวจสอบและพัฒนาคลังข้อมูลร่วมกันระหว่างหน่วยงานที่เกี่ยวข้อง โดยต้องได้รับการขับเคลื่อนเชิงนโยบายจากผู้บริหารระดับสูง 2. เผยแพร่ผลงานที่แล้วเสร็จให้เกิดประโยชน์มากขึ้น ผ่านสื่อต่างๆ รวมทั้งนำเทคโนโลยีดิจิทัลรูปแบบใหม่ๆ มาใช้ประโยชน์ในการเผยแพร่ผลงานวิจัยให้เป็นที่แพร่หลายเกิดการใช้ประโยชน์มากขึ้น 3. ติดตาม การดำเนินงานและการเบิกจ่ายงบประมาณของกิจกรรมต่างๆ ให้เป็นไปตามแผนงานที่กำหนด
	ยุทธศาสตร์ที่ 4 การพัฒนาองค์กรสู่ ความเป็นเลิศด้าน การบริหารการวิจัย การเกษตร	<ol style="list-style-type: none"> 1. การดำเนินงานและการเบิกจ่ายงบประมาณบางกิจกรรมยังไม่เป็นไปตามแผนงานที่กำหนดไว้ 	<ol style="list-style-type: none"> 1. ติดตาม การดำเนินงานและการเบิกจ่ายงบประมาณของกิจกรรมต่างๆ ให้เป็นไปตามแผนงานที่กำหนด

4. ผลการปฏิบัติงานตามคำรับรองการปฏิบัติงานของ สวก. ประจำปีงบประมาณ 2561

ในปีงบประมาณ 2561 สวก. มีตัวชี้วัดตามคำรับรองการปฏิบัติงาน ทั้งหมด 10 ตัวชี้วัดหลัก 17 ตัวชี้วัดย่อย ผลการดำเนินงานตามคำรับรองการปฏิบัติงาน สวก. ปีงบประมาณ 2561 ณ สิ้นไตรมาสที่ 4 (1 ตุลาคม 2560 – 30 กันยายน 2561) สามารถสรุปความคืบหน้าได้ดังตารางที่ 10

ตารางที่ 10 ผลการดำเนินงานตามแบบประเมินองค์การมหาชนของ สวก. ประจำปีงบประมาณ 2561
ณ สิ้นไตรมาสที่ 4

องค์ประกอบ	ตัวชี้วัด	เป้าหมายปี 2561	ผลการดำเนินงาน ณ สิ้นไตรมาส 4	ร้อยละผลเทียบแผน
1. Functional Base	1.1 มูลค่าเพิ่มทางเศรษฐกิจและสังคมจากการดำเนินงานของ สวก.			
	1.1.1 มูลค่าเพิ่มทางเศรษฐกิจ	600 ล้านบาท	1,176.69 ล้านบาท	196.12
	1.1.2 มูลค่าเพิ่มทางสังคม	300 ครั้วเรือน	990 ครั้วเรือน	300.00
	1.1.3 ความสามารถทางการหารายได้เพื่อลดภาระงบประมาณภาครัฐ	118.50 ล้านบาท	133.15 ล้านบาท	112.36
	1.2 ผลงานวิจัยที่ สวก. ให้ทุนได้มีการนำไปใช้ประโยชน์			
	1.2.1 จำนวนผลงานวิจัยที่ สวก. ให้ทุนได้มีการนำไปใช้ประโยชน์	55 โครงการ/สัญญา	76 โครงการ/สัญญา	138.18
	1.2.2 สัดส่วนงานวิจัยที่ใช้ประโยชน์เทียบกับงานวิจัยที่แล้วเสร็จทั้งหมด	ร้อยละ 10	ร้อยละ 43.14	431.40
	1.3 ความสำเร็จของการสนับสนุนทุนพัฒนาบุคลากรวิจัยตามความต้องการเร่งด่วนภายใต้แผนพัฒนาบุคลากรวิจัย กษ.			
	1.3.1 ด้านการให้ทุน	5 ด้าน	7 ด้าน	140.00
	1.3.2 จำนวนทุน	33 ทุน (คน)	50 ทุน (คน)	151.52
	1.3.3 สัดส่วนผู้รับทุนนำความรู้ไปใช้ประโยชน์ในสายงานในช่วงเวลาที่กำหนดเทียบกับผู้สำเร็จการศึกษา/เสร็จสิ้นการฝึกอบรมฯ	ร้อยละ 80	ร้อยละ 80.43	100.54
	1.4 การเข้าใช้บริการของฐานข้อมูลสารสนเทศการวิจัย การเกษตรและฐานข้อมูลความรู้เกษตรต่างๆ			
	1.4.1 ร้อยละของจำนวน IP หรือจำนวนครั้งรวมในการเข้าใช้บริการของฐานข้อมูลสารสนเทศการวิจัย การเกษตรและฐานข้อมูลความรู้เกษตรต่างๆ	600,000 IP	601,831 IP	100.31
	1.4.2 สัดส่วนจำนวน IP ของผู้ใช้นานกว่า 30 วินาที เทียบกับจำนวน IP หรือจำนวนครั้งรวมในการเข้าใช้บริการทั้งหมด	ร้อยละ 10 (60,000 IP)	ร้อยละ 11.93 (71,773 IP)	119.30
2. Agenda Base	2.1 การสร้างความรับรู้ความเข้าใจแก่ประชาชน			
	2.1.1 ร้อยละการดำเนินการตามแผนการสร้างความรู้ความเข้าใจแก่ประชาชน	ร้อยละ 100	ร้อยละ 100	100.00
	2.1.2 ร้อยละการชี้แจงประเด็นสำคัญที่ทันต่อประเด็นสถานการณ์	ร้อยละ 100	ร้อยละ 100	100.00
3. Area Base	ไม่มี	-	-	
4. Innovation Base	4.1 ระดับความสำเร็จของการสำรวจความพึงพอใจและพัฒนาการให้บริการ	ร้อยละ 80 และ องค์การมหาชน เสนอรายงานผล	ร้อยละ 87.40	109.25

องค์กรประกอบ	ตัวชี้วัด	เป้าหมายปี 2561	ผลการดำเนินงาน ณ สิ้นไตรมาส 4	ร้อยละผลเทียบแผน
		การปรับปรุงงานตามผลการสำรวจของปีงบประมาณ 2560 ต่อคณะกรรมการองค์การมหาชนภายในปีงบประมาณ 2561		
	4.2 ประสิทธิภาพการเบิกจ่ายงบประมาณ	เป้าหมายตามมติคณะรัฐมนตรี (ร้อยละ 96)	ร้อยละ 99	103.13
	4.3 การกำกับดูแลกิจการของคณะกรรมการองค์การมหาชน	4.0000 คะแนน	4.9750 คะแนน	124.38
	4.4 การพัฒนาระบบคุณภาพและประสิทธิภาพการบริหารจัดการด้านการวิจัยการเกษตรของประเทศสู่มาตรฐานสากล โดยได้รับการรับรองมาตรฐาน ISO 9001 : 2015	ได้รับการรับรอง 1 ระบบ/ขอขยาย	ได้รับการรับรอง 3 ระบบ/ขอขยาย	300.00
5. Potential Base	5.1 การจัดทำและดำเนินการตามแผนพัฒนาองค์กรและบุคลากร ระยะ 5 ปี (ปีงบประมาณ พ.ศ. 2561-2565)	ดำเนินการตามแผนพัฒนาองค์กรและบุคลากร ร้อยละ 100	ร้อยละ 100	100.00

ในส่วนของตัวชี้วัด ก.พ.ร. ที่ 5.1 การจัดทำและดำเนินการตามแผนพัฒนาองค์กรและบุคลากร ระยะ 5 ปี (ปีงบประมาณ พ.ศ. 2561-2565) สวก. ได้ดำเนินการจัดทำแผนดังกล่าว โดยประกอบด้วยกลยุทธ์การขับเคลื่อน 5 ด้าน จำนวน 22 ตัวชี้วัด ผลการดำเนินงานในปีงบประมาณ 2561 ณ สิ้นไตรมาสที่ 4 (1 ตุลาคม 2560 – 30 กันยายน 2561) สามารถสรุปความคืบหน้าได้ดังตารางที่ 11

ตารางที่ 11 ผลการดำเนินงานตามแผนพัฒนาองค์กรและบุคลากรแบบก้าวกระโดด (Exponential Growth) ระยะ 5 ปี (ปีงบประมาณ 2561-2565) ปีงบประมาณ 2561

ประเด็นการพัฒนา/กลยุทธ์การขับเคลื่อน	เป้าหมายปี 2561	ผลการดำเนินงาน ณ สิ้นไตรมาส 4	% ผลเทียบแผน
1. ด้านโครงสร้าง เพื่อเป็นองค์กรที่มีสมรรถนะสูง (High Performance Organization)			
1.1 การปรับปรุงโครงสร้างองค์กร กำหนดรายละเอียดภาระงานและกิจกรรมของแต่ละหน่วยงาน (Functional	ปรับโครงสร้างองค์กรตามแผนงานและระยะเวลาที่กำหนด	ดำเนินการตามแผน ร้อยละ 100	100.00

ประเด็นการพัฒนา/กลยุทธ์การขับเคลื่อน	เป้าหมายปี 2561	ผลการดำเนินงาน ณ สิ้นไตรมาส 4	% ผลเทียบ แผน
Descriptions) และแต่ละตำแหน่งงาน (Job Descriptions) ที่มีการเปลี่ยนแปลง			
2. ด้านกระบวนการ/การบูรณาการทำงานร่วมกับหน่วยงานอื่น เพื่อเพิ่มประสิทธิภาพ ประสิทธิผลในการให้บริการ			
2.1 องค์กรที่มีสมรรถนะสูง (High Performance Organization)			
2.1.1 การพัฒนาระบบคุณภาพและประสิทธิภาพการบริหารจัดการด้านการวิจัยการเกษตรของประเทศสู่มาตรฐานสากล	โดยได้รับการรับรองระบบมาตรฐานสากล 1 ระบบ/ขอช่าย	โดยได้รับการรับรองระบบมาตรฐานสากล 3 ระบบ/ขอช่าย	300.00
2.1.2 การพัฒนาระบบการบริหารจัดการคุณภาพงานวิจัย (R&D Quality Management System)	สามารถผลักดันและสร้างมูลค่าผลกระทบจากการตอบโจทย์ที่สำคัญต่อเศรษฐกิจ สังคม และสิ่งแวดล้อมของประเทศจำนวน 1.0 เท่า	1.62 เท่า (มูลค่าผลกระทบ 1,176.69 ลบ. เทียบกับแผนเบิกจ่าย 726.96 ลบ.)	162.00
2.1.3 การพัฒนาและปรับปรุงบริบทสำหรับการถ่ายทอดเทคโนโลยี (Enhance & Improve Technology Transfer Ecosystem)	ขอรับความคุ้มครองทรัพย์สินทางปัญญา 30 คำขอ	ขอรับความคุ้มครองทรัพย์สินทางปัญญา 73 คำขอ	243.33
	ผลักดันนวัตกรรมจากผลงานวิจัยให้เกิดการลงทุนในธุรกิจ 10 โครงการ	ผลักดันนวัตกรรมจากผลงานวิจัยให้เกิดการลงทุนในธุรกิจ 14 โครงการ	140.00
	ผลักดันการขึ้นทะเบียนผลิตภัณฑ์/ขึ้นทะเบียนบัญชียาหลักแห่งชาติ/เข้าสู่มาตรฐานที่กำหนด อาทิ อย. มอก. IFOAM ฯลฯ 5 ผลิตภัณฑ์	ผลักดันการขึ้นทะเบียนผลิตภัณฑ์/ขึ้นทะเบียนบัญชียาหลักแห่งชาติ/เข้าสู่มาตรฐานที่กำหนด อาทิ อย. มอก. IFOAM ฯลฯ 10 ผลิตภัณฑ์	200.00
2.2 องค์กรที่เปิดกว้างและเชื่อมโยงกัน (Open and Connected Agency)	จำนวนพันธมิตรทั้งในและต่างประเทศในการบูรณาการข้อมูลวิจัยด้านการเกษตรผ่านระบบ Data Sharing 5 องค์กร	จำนวนพันธมิตรทั้งในและต่างประเทศในการบูรณาการข้อมูลวิจัยด้านการเกษตรผ่านระบบ Data Sharing 13 องค์กร	260.00
2.2.1 บูรณาการทรัพยากร/บุคลากรวิจัยโดยใช้ทรัพยากรร่วมกัน			
2.2.2 การใช้/แลกเปลี่ยน/แบ่งปันข้อมูลร่วมกันระหว่างหน่วยงาน (Data Sharing across public agency)			
2.3 องค์กรที่ยึดประชาชนเป็นศูนย์กลางการบริการและเข้าถึงความต้องการในระดับปัจเจก (Citizen Centric and Service Oriented Agency) โดยการนำระบบ Data Analytic หรือระบบ AI (Artificial Intelligence) มาช่วยเพิ่มประสิทธิภาพการให้บริการ	1 Application	1 Application	100.00
2.4 การพัฒนาเทคโนโลยีดิจิทัล เพื่อเพิ่มประสิทธิภาพในการทำงานขององค์กร	1 Software/Application	1 Software/Application	100.00
3. ด้านกฎหมาย			
3.1 การปรับปรุงกฎระเบียบองค์กรให้สามารถปฏิบัติงานได้อย่างมีประสิทธิภาพและโปร่งใสตามหลักธรรมาภิบาล	ทบทวนกฎระเบียบ 1 ฉบับ	ทบทวนกฎระเบียบ 2 ฉบับ	200.00
4. ด้านบุคลากร เพื่อการพัฒนาและเพิ่มศักยภาพบุคลากร สวก.			

ประเด็นการพัฒนา/กลยุทธ์การขับเคลื่อน	เป้าหมายปี 2561	ผลการดำเนินงาน ณ สิ้นไตรมาส 4	% ผลเทียบ แผน
4.1 การพัฒนาบุคลากรให้มีความรู้ความสามารถเพิ่มขึ้นอย่างต่อเนื่อง (Human Resource Development)	ร้อยละ 80	ร้อยละ 100	125.00
4.2 การเพิ่มศักยภาพบุคลากรให้มีความรู้สาขาวิชา เพื่อสร้างความคล่องตัวและเพิ่มประสิทธิภาพในการทำงาน	ร้อยละ 5 ของจำนวนพนักงาน มีการหมุนเวียนงาน	ร้อยละ 7.79 ของจำนวนพนักงานมีการหมุนเวียนงาน	155.80
4.3 การพัฒนากลุ่มพนักงาน Core Business	จำนวนโจทย์วิจัย/ข้อเสนอโครงการวิจัยไม่น้อยกว่า ร้อยละ 20 ที่มีนักวิเคราะห์ สวก. ร่วมเป็นผู้ทรงคุณวุฒิในการวิเคราะห์ข้อเสนอโครงการ	จำนวนโจทย์วิจัย/ข้อเสนอโครงการ ร้อยละ 34.30 มีนักวิเคราะห์ สวก. ร่วมเป็นผู้ทรงคุณวุฒิในการวิเคราะห์ข้อเสนอโครงการ	171.50
4.4 การพัฒนาสมรรถนะด้านดิจิทัลของพนักงานทุกระดับ			
4.4.1 จำนวนบุคลากร สวก. ได้รับการประเมินผลสมรรถนะดิจิทัล	ร้อยละ 70	ร้อยละ 94.81	135.44
4.4.2 การพัฒนาความรู้ด้านดิจิทัลของบุคลากร สวก.	ร้อยละ 80	ร้อยละ 92.86	116.08
4.5 การบริหารและพัฒนาบุคลากรให้สามารถทำงานได้สูงกว่ามาตรฐาน (baseline)	จำนวนพนักงาน >ร้อยละ 70 มีผลการปฏิบัติงานสูงกว่ามาตรฐาน (baseline)	จำนวนพนักงานร้อยละ 98.63 มีผลการปฏิบัติงานสูงกว่ามาตรฐาน (baseline)	140.90
5. ด้านธรรมาภิบาล เพื่อการส่งเสริมธรรมาภิบาลในการบริหารกิจการบ้านเมืองที่ดี			
5.1 กำหนดหลักธรรมาภิบาลในการบริหารงานของหน่วยงาน (Good Governance)	จัดฝึกอบรม 1 ครั้ง	จัดฝึกอบรม 3 ครั้ง	300.00
5.2 การป้องกันและปราบปรามการทุจริต ดำเนินงานตามแผนปฏิบัติการป้องกันและปราบปรามการทุจริต ประจำปี อาทิ การเสริมสร้างค่านิยมการรักษาวินัยและการต่อต้านการทุจริต การบริหารจัดการตามหลักธรรมาภิบาลและพัฒนาระบบงานป้องกันการทุจริต และการยกระดับเจตจำนงและศักดิ์ก้นการทุจริตเชิงนโยบาย	ผลสำเร็จของการดำเนินงานตามแผนปฏิบัติการป้องกันและปราบปรามการทุจริตของ สวก. ร้อยละ 90	ดำเนินงานตามแผนปฏิบัติการป้องกันและปราบปรามการทุจริตของ สวก. ร้อยละ 100	111.11
5.3 การมีระบบติดตามตรวจสอบได้ และมีการทำงานตามลำดับ (First In – First Out)	ความพึงพอใจของผู้ใช้บริการ ร้อยละ 80	ร้อยละ 91.97	114.96
6. ด้านประสิทธิภาพการใช้งบประมาณ เพื่อลดการฟุ้งฟางงบประมาณอุดหนุนจากภาครัฐ			
6.1 การควบคุมอัตรากำลังให้เป็นไปตามนโยบายรัฐบาล	1. 82 อัตรา 2. ค่าใช้จ่ายบุคลากรไม่เกินร้อยละ 30	1. 82 อัตรา 2. ค่าใช้จ่ายบุคลากร ร้อยละ 7.25	413.79
6.2 ความสามารถในการลดการใช้จ่ายเงิน สวก. โดยแสวงหาเงินทุนจากหน่วยงานภายนอก และลดการใช้จ่ายเงิน สวก. เทียบกับกรอบงบประมาณประจำปี โดยไม่ลดเป้าหมายและประสิทธิภาพการดำเนินงาน	ร้อยละ 5	ร้อยละ 11.23	224.60
6.3 การเสาะหาพันธมิตรทั้งในและต่างประเทศ ในการบูรณาการด้านการวิจัยการเกษตรเพื่อสนับสนุนทุนทั้งในรูปแบบ In-cash และ In-kind	จำนวนองค์กร (สะสม) ที่ร่วมเป็นพันธมิตรในการสนับสนุนการวิจัยด้านการเกษตรในทุกมิติ 5 องค์กร	จำนวนองค์กร (สะสม) ที่ร่วมเป็นพันธมิตรในการสนับสนุนการวิจัยด้านการเกษตรในทุกมิติ 27 องค์กร	540.00

รายละเอียดตามเอกสารแนบ

ประเด็นเสนอที่ประชุม

เพื่อทราบและขอข้อเสนอแนะเพื่อปรับปรุงการดำเนินงานให้มีประสิทธิภาพและประสิทธิผล

ต่อไป

มติที่ประชุม

รายงานผลการปฏิบัติงานตามแผนปฏิบัติการและงบประมาณ สำนักงานพัฒนาการวิจัยการเกษตร (องค์การมหาชน) ประจำปีงบประมาณ 2561

ไตรมาสที่ 1-4 (1 ตุลาคม 2560 - 30 กันยายน 2561)

หน่วย : ล้านบาท

ชื่อโครงการ/กิจกรรม	ชื่อตัวชี้วัด	หน่วย	เป้าหมาย ทั้งปี	ผลงานสะสม ทั้งปี	ผลงานสะสมทั้งปี เทียบ แผนทั้งปี คิดเป็น %	สถานะ ณ สิ้น Q4	แผนเบิกจ่าย งบประมาณ	งปม. ใช้ไป ณ 24 ก.ย. 61	ก่อนผู้กผัน ณ 24 ก.ย. 61	รวมผลเบิกจ่าย งบประมาณ ณ 24 ก.ย. 61	รวมผลเบิกจ่าย ตามผลงาน ณ 24 ก.ย. 61	%เทียบแผน เบิกจ่ายทั้งปี	%ผลเบิกจ่าย ตามผลงาน เทียบแผนทั้งปี
1) การสนับสนุนทุนวิจัย สวท. หรือ แหล่งทุนภายนอก	จำนวนเงินสนับสนุนทุนวิจัย สวท./วช. (2559-61)	ล้านบาท	620.000	631.634	101.88	สูงกว่าแผน	139.062	115.285	20.419	135.704	139.062	97.59%	100.00%
2) การบริหารจัดการโครงการวิจัย ทุน สวท.	ร้อยละผลเบิกจ่ายงบประมาณ	ร้อยละ	96	78.66	81.94	สูงกว่าแผน	2.385	2.265	0.104	2.370	2.385	99.36%	100.00%
3) การบริหารจัดการโครงการวิจัยจาก แหล่งทุนภายนอกอื่นๆ	ร้อยละผลเบิกจ่ายงบประมาณ	ร้อยละ	96	78.26	81.52	สูงกว่าแผน	13.262	11.253	0.846	12.099	13.262	91.23%	100.00%
4) การติดตามและประเมินผลโครงการ เชิงนโยบาย/สาธารณะ	จำนวนโครงการวิจัยเชิงนโยบาย/สาธารณะที่ได้รับการ ติดตาม	โครงการ	20	30	150.00	สูงกว่าแผน	0.188	0.187	0.000	0.187	0.188	99.62%	100.00%
	จำนวนโครงการที่ผ่านการวิเคราะห์ทัศนภาพการใช้ ประโยชน์เชิงสาธารณะ/นโยบาย	โครงการ	20	42	210.00	สูงกว่าแผน							
5) การติดตามและประเมินผลโครงการ เชิงพาณิชย์	จำนวนโครงการวิจัยเชิงพาณิชย์ที่ได้รับการติดตาม	โครงการ	20	46	230.00	สูงกว่าแผน	0.027	0.022	0.000	0.022	0.027	82.43%	100.00%
	จำนวนโครงการที่ผ่านการวิเคราะห์ทัศนภาพการใช้ ประโยชน์เชิงพาณิชย์	โครงการ	20	28	140.00	สูงกว่าแผน							
6) การผลักดันการนำผลงานไปใช้ ประโยชน์เชิงนโยบาย/สาธารณะ	จำนวนการเปิดตัวเทคโนโลยี	ครั้ง	2	3	150.00	สูงกว่าแผน	2.107	1.893	0.195	2.089	2.107	99.14%	100.00%
	จำนวนการอบรมถ่ายทอดความรู้	ครั้ง	6	21	350.00	สูงกว่าแผน							
	จำนวนการจัดสัมมนาเผยแพร่ผลงานวิจัย	ครั้ง	4	7	175.00	สูงกว่าแผน							
	จำนวนเล่มเอกสาร/สื่อเผยแพร่องค์ความรู้	ชิ้น	8	96	1200.00	สูงกว่าแผน							
	จำนวนโครงการวิจัยเชิงนโยบาย/สาธารณะที่มีการนำไปใช้ ประโยชน์	โครงการ	25	40	160.00	สูงกว่าแผน							
7) การผลักดันการนำผลงานไปใช้ ประโยชน์เชิงพาณิชย์	จำนวนการจัดกิจกรรมเปิดตัวเทคโนโลยี	ครั้ง	4	6	150.00	สูงกว่าแผน	1.567	1.068	0.488	1.557	1.567	99.34%	100.00%
	จำนวนโครงการวิจัยเชิงพาณิชย์ที่มีการนำไปใช้ประโยชน์	โครงการ	25	76	304.00	สูงกว่าแผน							
8) การคุ้มครองและบริหารจัดการ ทรัพย์สินทางปัญญา	จำนวนคำขอรับสิทธิบัตร/อนุสิทธิบัตรในประเทศ	คำขอ	34	79	232.35	สูงกว่าแผน	0.463	0.162	0.297	0.458	0.463	99.00%	100.00%
9) การประชุมคณะอนุกรรมการ ผลักดันผลงานวิจัยไปใช้ประโยชน์และ	จำนวนการจัดประชุม	ครั้ง	12	13	108.33	สูงกว่าแผน	0.736	0.734	0.000	0.734	0.736	99.79%	100.00%
	ร้อยละการรับรองรายงานการประชุม	ร้อยละ	100	100	100.00	เป็นไปตามแผน							
10) การสร้างเครือข่ายความเชื่อมโยง ระหว่างนักวิจัยและผู้ประกอบการ "โครงการวิจัยเพื่อภาคธุรกิจ" (Business	จำนวนครั้งในการจัดกิจกรรม	ครั้ง	4	5	125.00	สูงกว่าแผน	0.000	0.000	0.000	0.000	0.000	ไม่มีการตั้งงบฯ	ไม่มีการตั้งงบฯ
	จำนวนคนเข้าร่วมต่อครั้ง	คน/ครั้ง	35	10.40	29.71	ต่ำกว่าแผน							
	จำนวนข้อเสนอโครงการที่มีการพัฒนาร่วมกัน	โครงการ	3	3	100.00	เป็นไปตามแผน							

ชื่อโครงการ/กิจกรรม	ชื่อตัวชี้วัด	หน่วย	เป้าหมาย ทั้งปี	ผลงานสะสม ทั้งปี	ผลงานสะสมทั้งปี เทียบ แผนทั้งปี คิดเป็น %	สถานะ ณ สิ้น Q4	แผนเบิกจ่าย งบประมาณ	งปม. ใช้ไป ณ 24 ก.ย. 61	ก้อหน้ผู้กัพัน ณ 24 ก.ย. 61	รวมผลเบิกจ่าย งบประมาณ ณ 24 ก.ย. 61	รวมผลเบิกจ่าย ตามผลงาน ณ 24 ก.ย. 61	%เทียบแผน เบิกจ่ายทั้งปี	%ผลเบิกจ่าย ตามผลงาน เทียบแผนทั้งปี
11) การสร้างและบริหารจัดการความ	จำนวนครั้งการจัดพิธีลงนาม MOU	ครั้ง	2	5	250.00	สูงกว่าแผน	0.100	0.031	0.000	0.031	0.100	31.22%	100.00%
	การจัดประชุมหารือ/ทบทวนแผนกิจกรรมความร่วมมือกับ หน่วยงานที่มี MOU	ครั้ง	5	5	100.00	เป็นไปตามแผน							
	เอกสารลงนาม MOU	ฉบับ	2	5	250.00	สูงกว่าแผน							
	สรุปแผนกิจกรรมความร่วมมือโดยการประชุมหารือ/ ทบทวนกับหน่วยงานที่มี MOU	รายงาน	1	1	100.00	เป็นไปตามแผน							
12) การจัดแสดงนิทรรศการและส่งผล งานเข้าร่วมประกวด	จำนวนการจัดงาน/นิทรรศการ	ครั้ง	6	19	316.67	สูงกว่าแผน	5.360	4.953	0.377	5.330	5.360	99.45%	100.00%
	จำนวนผลงานวิจัย/สิ่งประดิษฐ์ที่จัดส่งประกวด	ชิ้น	3	9	300.00	สูงกว่าแผน							
13) การประเมินผลประโยชน์จาก	รายงานการประเมินผลกระทบจากงานวิจัย	รายงาน	1	1	100.00	เป็นไปตามแผน	2.153	1.010	1.139	2.149	2.153	99.81%	100.00%
14) การบริการหลังการถ่ายทอด เทคโนโลยี	จำนวนโครงการที่ได้ติดตาม	โครงการ	15	22	146.67	สูงกว่าแผน	0.164	0.155	0.000	0.155	0.164	94.27%	100.00%
รวมงบประมาณยุทธศาสตร์ที่ 1 (6 กลยุทธ์ 14 กิจกรรม 28 ตัวชี้วัด)							167.574	139.020	23.866	162.886	167.574	97.20%	100.00%
15) การสนับสนุนทุนปริญญาเอกเฉลิม พระเกียรติทรงครองราชย์ 70 ปี	จำนวนทุนที่สนับสนุน	ทุน	15	15	100.00	เป็นไปตามแผน	0.029	0.029	0.000	0.029	0.029	99.90%	100.00%
16) การสนับสนุนทุนฝึกอบรมหรือ ปฏิบัติการวิจัย ณ ต่างประเทศ	จำนวนทุนที่สนับสนุน	ทุน	10	8	80.00	ต่ำกว่าแผน	4.694	4.693	0.000	4.693	4.693	99.99%	99.99%
	สร้างทีมวิจัย	โครงการ	2	5	250.00	สูงกว่าแผน							
17) การสนับสนุนทุนนำเสนอ ผลงานวิจัย ณ ต่างประเทศ	จำนวนทุนที่สนับสนุน	ทุน	10	14	140.00	สูงกว่าแผน	1.889	1.889	0.000	1.889	1.889	100.00%	100.00%
18) การจัดฝึกอบรม	จำนวนหลักสูตรฝึกอบรม	หลักสูตร	16	14	87.50	ต่ำกว่าแผน	3.440	3.181	0.015	3.196	3.196	92.90%	92.90%
19) การส่งเสริมผู้รับทุนให้สำเร็จ การศึกษา	การขยายระยะเวลาการศึกษา	ทุน	4	23	575.00	สูงกว่าแผน	2.765	2.765	0.000	2.765	2.765	99.98%	99.98%
	การสนับสนุนการไปเสนอผลงานวิทยานิพนธ์หรือเข้าร่วม ประชุมสัมมนาวิชาการระดับนานาชาติ	ทุน	1	0	0.00	ต่ำกว่าแผน							
20) การบริหารจัดการและส่งเสริมการ ให้ทุนพัฒนาบุคลากร พร้อมติดตาม ความก้าวหน้าของผู้รับทุนพัฒนา	การจัดประชุมคณะทำงานเกี่ยวกับการให้ทุนพัฒนา บุคลากรวิจัย	ครั้ง	16	16	100.00	เป็นไปตามแผน	0.192	0.112	0.048	0.160	0.192	83.31%	100.00%
	การประชาสัมพันธ์การให้ทุนพัฒนาบุคลากรต่างๆ	ครั้ง	2	14	700.00	สูงกว่าแผน							
	การติดตามความก้าวหน้าหลังสำเร็จการศึกษา	ครั้ง	1	2	200.00	สูงกว่าแผน							
รวมงบประมาณยุทธศาสตร์ที่ 2 (2 กลยุทธ์ 6 กิจกรรม 10 ตัวชี้วัด)							13.009	12.668	0.063	12.732	12.764	97.87%	98.11%
21) การพัฒนาระบบศูนย์กลางข้อมูล การวิจัยการเกษตรของประเทศ	จำนวนระบบศูนย์กลางข้อมูล	ระบบ	1	1	100.00	เป็นไปตามแผน	7.520	7.518	0.001	7.519	7.520	99.98%	100.00%
22) ส่งเสริมเครือข่ายความร่วมมือเพื่อ สร้างองค์ความรู้ภาคการเกษตรด้วย ICT	จำนวนเครือข่ายความร่วมมือ	ชิ้นงาน	1	1	100.00	เป็นไปตามแผน	0.006	0.006	0.000	0.006	0.006	100.00%	100.00%
23) การพัฒนาและเพิ่มจำนวน คลังข้อมูลวิจัยการเกษตร	จำนวนคลังข้อมูลที่เพิ่มขึ้น	ชนิด	6	6	100.00	เป็นไปตามแผน	0.000	0.000	0.000	0.000	0.000	ไม่มีการตั้งงบบฯ	ไม่มีการตั้งงบบฯ
24) ปรับปรุงและพัฒนาระบบ สารสนเทศโครงการวิจัย	จำนวนระบบสารสนเทศโครงการวิจัย	ระบบ	1	1	100.00	เป็นไปตามแผน	0.016	0.016	0.000	0.016	0.016	100.00%	100.00%
25) การผลิตและเผยแพร่ motion graphic ด้านการเกษตรในรูปแบบ เข้าใจง่าย	จำนวนสื่อแอนิเมชัน	เรื่อง	10	10	100.00	เป็นไปตามแผน	0.198	0.198	0.000	0.198	0.198	100.00%	100.00%

ชื่อโครงการ/กิจกรรม	ชื่อตัวชี้วัด	หน่วย	เป้าหมาย ทั้งปี	ผลงานสะสม ทั้งปี	ผลงานสะสมทั้งปี เทียบ แผนทั้งปี คิดเป็น %	สถานะ ณ สิ้น Q4	แผนเบิกจ่าย งบประมาณ	งปม. ใช้ไป ณ 24 ก.ย. 61	กೊหน้ผู้กพ่น ณ 24 ก.ย. 61	รวมผลเบิกจ่าย งบประมาณ ณ 24 ก.ย. 61	รวมผลเบิกจ่าย ตามผลงาน ณ 24 ก.ย. 61	%เทียบแผน เบิกจ่ายทั้งปี	%ผลเบิกจ่าย ตามผลงาน เทียบแผนทั้งปี
26) การจัดทำ E-Book เพื่อเผยแพร่สู่ สาธารณะ	จำนวน E-Book	เรื่อง	10	10	100.00	เป็นไปตามแผน	0.000	0.000	0.000	0.000	0.000	ไม่มีการตั้งงบฯ	ไม่มีการตั้งงบฯ
27) การปรับปรุงและพัฒนาเว็บไซต์	ร้อยละความพึงพอใจการเข้าชมเว็บไซต์	ร้อยละ	80	85	106.25	สูงกว่าแผน	0.000	0.000	0.000	0.000	0.000	ไม่มีการตั้งงบฯ	ไม่มีการตั้งงบฯ
28) การเผยแพร่ประชาสัมพันธ์ผ่าน การจัดกิจกรรมและการจัดนิทรรศการ	จำนวนการจัดกิจกรรมและนิทรรศการ	ครั้ง	10	25	250.00	สูงกว่าแผน	7.089	6.987	0.020	7.006	7.089	98.83%	100.00%
29) การเผยแพร่ประชาสัมพันธ์ผ่าน ช่องทางสื่อ (Media) ต่างๆ	จำนวนช่องทางสื่อ (Media) ที่ได้เผยแพร่ประชาสัมพันธ์	ช่องทาง	4	4	100.00	เป็นไปตามแผน	5.872	0.894	4.052	4.946	5.872	84.23%	100.00%
30) การสร้างภาพลักษณ์องค์กร และ การสร้างควมมีส่วนร่วม และการ บริหารความสัมพันธ์ภาคีเครือข่าย ผ่าน การจัดกิจกรรมต่างๆ	จำนวนกิจกรรม	ครั้ง	12	12	100.00	เป็นไปตามแผน	1.316	1.257	0.046	1.303	1.316	99.01%	100.00%
รวมงบประมาณยุทธศาสตร์ที่ 3 (4 กลยุทธ์ 10 กิจกรรม 10 ตัวชี้วัด)							22.017	16.876	4.118	20.994	22.017	95.35%	100.00%
31) การสรรหาคูคณาจารย์ที่มีความรู้ ความสามารถ	ร้อยละของบุคลากรตามอัตรากำลัง	ร้อยละ	80	95.12	118.90	สูงกว่าแผน	0.074	0.074	0.000	0.074	0.074	99.94%	100.00%
32) การพัฒนาบุคลากรสำนักงาน พัฒนาการวิจัยการเกษตร	ร้อยละความสำเร็จการดำเนินงานตามแผนพัฒนาบุคลากร ปี 2561	ร้อยละ	80	177.00	221.25	สูงกว่าแผน	6.077	5.884	0.016	5.900	6.077	97.09%	100.00%
	ร้อยละของความสำเร็จการจัดทำแผนพัฒนาบุคลากร 5 ปี (2561-2565)	ร้อยละ	100	100	100.00	เป็นไปตามแผน							
33) การประชุมเพื่อบริหารงานบุคลากร	จำนวนครั้งในการจัดประชุมต่างๆ	ครั้ง	23	35	152.17	สูงกว่าแผน	0.712	0.632	0.065	0.697	0.712	97.92%	100.00%
34) การส่งเสริมคุณธรรม จริยธรรม การป้องกันและปราบปรามทุจริต	การรายงานผลการปฏิบัติงานด้านส่งเสริมคุณธรรมและ จริยธรรม	ครั้ง	4	4	100.00	สูงกว่าแผน	0.000	0.000	0.000	0.000	0.000	ไม่มีการตั้งงบฯ	ไม่มีการตั้งงบฯ
	การรายงานผลการปฏิบัติงานด้านป้องกันและปราบปราม ทุจริต	ครั้ง	4	4	100.00	สูงกว่าแผน							
35) การเพิ่มประสิทธิภาพและความ ปลอดภัยของระบบ IT	ร้อยละการจัดหาคอมพิวเตอร์ให้เพียงพอต่อการใช้งานของ เจ้าหน้าที่	ร้อยละ	100	100	100.00	เป็นไปตามแผน	5.748	5.583	0.162	5.745	5.748	99.94%	100.00%
36) ทบทวนแก้ไขข้อบกพร่อง ระเบียบ สัญญา ให้มีความคล่องตัวในการ ปฏิบัติงาน	การปรับปรุงแก้ไขระเบียบ ข้อบังคับ สัญญา	เรื่อง	3	10	333.33	สูงกว่าแผน	0.092	0.066	0.000	0.066	0.092	71.64%	100.00%
37) การจัดทำแผนยุทธศาสตร์ แผนงาน งบประมาณ และตัวชี้วัดของ สวก.	แผนการปฏิบัติงานและงบประมาณ ประจำปี 2561	ฉบับ	45	45	100.00	เป็นไปตามแผน	0.064	0.061	0.000	0.061	0.064	95.88%	100.00%
	คำรับรองการปฏิบัติงานของ สวก. ประจำปี 2560	ฉบับ	20	20	100.00	เป็นไปตามแผน							
	แผนยุทธศาสตร์ ฉบับ 4	เล่ม	500	500	100.00	เป็นไปตามแผน							
38) การติดตามและประเมินผลการ ดำเนินงานในด้านต่างๆ ของ สวก.	ติดตามและรายงานผลการดำเนินงานด้านต่างๆ ของ สวก.	ครั้ง	4	4	100.00	เป็นไปตามแผน	0.411	0.333	0.033	0.366	0.411	88.93%	100.00%
	รายงานผลการสำรวจความพึงพอใจและข้อเสนอแนะเพื่อ การพัฒนางานยุทธศาสตร์ วางแผนและงบประมาณ	รายงาน	1	1	100.00	เป็นไปตามแผน							
39) การประเมินผลการดำเนินงานของ สวก. ในรอบ 3 ปี (2558-2560)	รายงานฉบับสมบูรณ์พร้อมทสรุผู้บริหาร	รายงาน	1	0	0.00	ต่ำกว่าแผน	2.380	0.496	1.840	2.336	2.336	98.15%	98.15%
	แนวทางการพัฒนาปรับปรุงองค์กรได้รับความเห็นชอบจาก คกก.บริหาร สวก.	รายงาน	1	0	0.00	ต่ำกว่าแผน							

ชื่อโครงการ/กิจกรรม	ชื่อตัวชี้วัด	หน่วย	เป้าหมาย ทั้งปี	ผลงานสะสม ทั้งปี	ผลงานสะสมทั้งปี เทียบ แผนทั้งปี คิดเป็น %	สถานะ ณ สิ้น Q4	แผนเบิกจ่าย งบประมาณ	งปม. ใช้ไป ณ 24 ก.ย. 61	ก้อหน้ผู้กัพัน ณ 24 ก.ย. 61	รวมผลเบิกจ่าย งบประมาณ ณ 24 ก.ย. 61	รวมผลเบิกจ่าย ตามผลงาน ณ 24 ก.ย. 61	%เทียบแผน เบิกจ่ายทั้งปี	%ผลเบิกจ่าย ตามผลงาน เทียบแผนทั้งปี
40) การพัฒนาระบบควบคุม กระบวนการทำงานภายในและบริหาร จัดการความเสี่ยงขององค์กร	รายงานผลการควบคุมภายในและการบริหารความเสี่ยง	ครั้ง	4	4	100.00	เป็นไปตามแผน	0.066	0.057	0.007	0.064	0.066	96.29%	100.00%
	ร้อยละความสำเร็จของการบริหารจัดการ ความเสี่ยง	ร้อยละ	80	163	203.13	สูงกว่าแผน							
41) โครงการการสำรวจความพึงพอใจ เกี่ยวกับคุณภาพการให้บริการของ สวก.	รายงานผลการสำรวจความพึงพอใจ	รายงาน	1	1	100.00	สูงกว่าแผน	0.766	0.765	0.000	0.765	0.766	99.82%	100.00%
	ร้อยละผลสำรวจความพึงพอใจ	ร้อยละ	80	87	109.25	สูงกว่าแผน							
42) โครงการตรวจติดตามการรักษา ระบบคุณภาพ ISO 9001	จำนวนการ Internal Audit	ครั้ง	2	2	100.00	เป็นไปตามแผน	0.492	0.255	0.237	0.492	0.492	99.97%	100.00%
	จำนวนการตรวจติดตามการรักษาระบบ	ครั้ง	1	1	100.00	เป็นไปตามแผน							
	จำนวนการอบรมระบบบริหารจัดการ ISO/การ Maintain ระบบบริหาร	ครั้ง	1	2	200.00	สูงกว่าแผน							
43) การประชุมคณะกรรมการบริหาร และการประชุมผู้บริหาร สวก.	การจัดประชุมเพื่อบริหารการดำเนินงานภายในสำนักงาน	ครั้ง	10	12	120.00	สูงกว่าแผน	1.914	1.685	0.000	1.685	1.914	88.04%	100.00%
	ร้อยละความพึงพอใจในการจัดประชุม	ร้อยละ	80	89	110.94	สูงกว่าแผน							
44) การประชุมคณะกรรมการ ตรวจสอบและประเมินผล	การเห็นชอบรายงานผลการตรวจสอบภายใน	ครั้ง	4	4	100.00	เป็นไปตามแผน	0.324	0.288	0.000	0.288	0.324	88.95%	100.00%
	รายงานผลการดำเนินงานในรายงานประจำปี สวก.	ครั้ง	1	1	100.00	เป็นไปตามแผน							
	การเห็นชอบแผนการตรวจสอบภายในประจำปี 2562	ครั้ง	1	1	100.00	เป็นไปตามแผน							
45) การตรวจสอบภายใน	รายงานผลการตรวจสอบภายในต่อคณะกรรมการบริหาร สวก.	ครั้ง	4	4	100.00	เป็นไปตามแผน	0.016	0.016	0.000	0.016	0.016	99.16%	100.00%
	ร้อยละความสำเร็จของการดำเนินงานตามแผนการ ตรวจสอบภายในปี 2561	ร้อยละ	80	100	125.00	สูงกว่าแผน							
46) การจัดทำและบริหารนิติกรรม สัญญา	การประชุมคณะกรรมการกฎหมาย	ครั้ง	10	10	100.00	เป็นไปตามแผน	1.195	0.928	0.031	0.960	1.195	80.31%	100.00%
	ร้อยละความสำเร็จของการบริหารนิติกรรมสัญญา	ร้อยละ	80	100	125.00	สูงกว่าแผน							
	ร้อยละความสำเร็จในการตรวจสอบร่างสัญญาภายในเวลา ที่กำหนด	ร้อยละ	80	96	120.00	สูงกว่าแผน							
รวมงบประมาณยุทธศาสตร์ที่ 4 (7 กลยุทธ์ 16 กิจกรรม 32 ตัวชี้วัด)							20.329	17.121	2.392	19.512	20.286	95.98%	99.79%
1) รวมงบประมาณยุทธศาสตร์ที่ 1-4 (19 กลยุทธ์ 46 กิจกรรม 80 ตัวชี้วัด)							222.928	185.685	30.439	216.124	222.640	96.95%	99.87%
เงินเดือนผู้บริหารและเจ้าหน้าที่							45.894	42.455	3.150	45.606	45.606	99.37%	99.37%
เงินทดแทนเมื่อออกจากงาน							2.306	2.300	0.000	2.300	2.300	99.74%	99.74%
ค่ารักษาพยาบาล							1.300	1.262	0.017	1.279	1.279	98.38%	98.38%
ค่าเบี้ยประกันอุบัติเหตุ							0.172	0.158	0.000	0.158	0.158	91.75%	91.75%
ค่าล่วงเวลา							0.393	0.207	0.000	0.207	0.207	52.67%	52.67%
เงินช่วยเหลือการศึกษาบุตร							0.120	0.101	0.000	0.101	0.101	84.00%	84.00%
เงินสมทบกองทุนสำรองเลี้ยงชีพ							1.320	1.105	0.096	1.201	1.201	91.01%	91.01%
เงินผลประโยชน์ตอบแทนอื่น							0.485	0.485	0.000	0.485	0.485	99.83%	99.83%
ค่าตอบแทนผันแปร							0.745	0.745	0.000	0.745	0.745	99.99%	99.99%
รวมงบบุคลากร							52.735	48.818	3.263	52.081	52.081	98.76%	98.76%
ค่าใช้จ่ายในการเดินทางไปราชการในราชอาณาจักร							0.144	0.098	0.000	0.098	0.098	68.43%	68.43%
ค่าซ่อมแซมและบำรุงรักษาครุภัณฑ์							0.250	0.181	0.034	0.215	0.215	85.91%	85.91%
ค่าซ่อมแซมและปรับปรุงอาคาร							0.880	0.653	0.185	0.838	0.838	95.23%	95.23%
ค่าเช่าเครื่องถ่ายเอกสาร							0.450	0.209	0.026	0.236	0.236	52.37%	52.37%
ค่าจ้างทำความสะอาด							0.858	0.786	0.072	0.858	0.858	100.00%	100.00%
ค่าจ้างเหมาบริการกำจัดปลวก แมลง และหนู							0.015	0.013	0.000	0.013	0.013	86.67%	86.67%

ชื่อโครงการ/กิจกรรม	ชื่อตัวชี้วัด	หน่วย	เป้าหมาย ทั้งปี	ผลงานสะสม ทั้งปี	ผลงานสะสมทั้งปี เทียบ แผนทั้งปี คิดเป็น %	สถานะ ณ สิ้น Q4
ค่าสอบบัญชี ปี 2559						
ค่ารับรองและพิธีการ						
ค่าเบี้ยประกัน						
ค่าจ้างพนักงานส่ง - รับเอกสาร						
ค่าใช้จ่ายเบ็ดเตล็ด						
ค่าเครื่องแบบ						
ค่าบริการจ้างเหมาพนักงานขับรถ						
ค่าจ้างเหมาบริการอื่น ๆ						
ค่าวัสดุสำนักงาน						
ค่าวัสดุคอมพิวเตอร์						
ค่าวัสดุงานบ้านงานครัว						
ค่าวัสดุน้ำมันเชื้อเพลิง						
ค่าไฟฟ้า						
ค่าน้ำประปา						
ค่าไปรษณีย์และอากรแสตมป์						
ค่าโทรศัพท์สำนักงาน						
ค่าบริการอินเทอร์เน็ตผ่านเครือข่ายโทรศัพท์						
รวมงบดำเนินงาน						
ค่าครุภัณฑ์สำนักงาน						
ค่าครุภัณฑ์คอมพิวเตอร์						
ค่าครุภัณฑ์โฆษณาและเผยแพร่						
ค่าครุภัณฑ์ไฟฟ้าและวิทยุ						
รวมงบลงทุน						
2) งบรายจ่ายประจำ						
รวมงบประมาณตามยุทธศาสตร์ และรายจ่ายประจำ (1+2)						
งบผูกพันสำหรับทุนโครงการวิจัย						
งบผูกพันสำหรับทุนพัฒนาบุคลากรวิจัย						
งบผูกพันสำหรับการผลักดันการนำผลงานไปใช้ประโยชน์เชิงสาธารณะ						
งบผูกพันสำหรับสัญญาจัดซื้อจัดจ้าง						
3) รวมงบผูกพัน						
รวมงบประมาณประจำปี 2561 (1+2+3)						
เงินกันไว้เบิกจ่ายเหลือปีสำหรับสัญญาจัดซื้อ-จัดจ้าง/ซื้อผูกพัน						
4) รวมเงินกันไว้เบิกจ่ายเหลือปี						
รวมงบประมาณทั้งหมด (1+2+3+4)						

แผนเบิกจ่าย งบประมาณ	งปม. ใช้ไป ณ 24 ก.ย. 61	ก้อหน้ผูกพัน ณ 24 ก.ย. 61	รวมผลเบิกจ่าย งบประมาณ ณ 24 ก.ย. 61	รวมผลเบิกจ่าย ตามผลงาน ณ 24 ก.ย. 61	%เทียบแผน เบิกจ่ายทั้งปี	%ผลเบิกจ่าย ตามผลงาน เทียบแผนทั้งปี
0.350	0.350	0.000	0.350	0.350	100.00%	100.00%
0.056	0.049	0.000	0.049	0.049	86.99%	86.99%
0.088	0.088	0.000	0.088	0.088	100.00%	100.00%
0.168	0.139	0.028	0.167	0.167	99.81%	99.81%
0.050	0.034	0.000	0.034	0.034	67.44%	67.44%
0.168	0.163	0.000	0.163	0.163	97.03%	97.03%
0.178	0.163	0.015	0.178	0.178	100.00%	100.00%
0.300	0.203	0.048	0.251	0.251	83.74%	83.74%
0.578	0.478	0.083	0.561	0.561	97.07%	97.07%
1.120	0.989	0.130	1.119	1.119	99.93%	99.93%
0.192	0.152	0.037	0.190	0.190	99.12%	99.12%
0.178	0.150	0.000	0.150	0.150	84.50%	84.50%
1.200	1.084	0.000	1.084	1.084	90.31%	90.31%
0.055	0.026	0.000	0.026	0.026	47.85%	47.85%
0.480	0.359	0.000	0.359	0.359	74.86%	74.86%
0.158	0.119	0.000	0.119	0.119	75.55%	75.55%
0.076	0.063	0.006	0.068	0.068	89.65%	89.65%
7.991	6.552	0.663	7.215	7.215	90.29%	90.29%
0.182	0.182	0.000	0.182	0.182	99.52%	99.52%
0.000	0.000	0.000	0.000	0.000	ไม่มีการตั้งงบบ	ไม่มีการตั้งงบบ
0.030	0.026	0.000	0.026	0.026	86.98%	86.98%
0.021	0.021	0.000	0.021	0.021	99.93%	99.93%
0.234	0.229	0.000	0.229	0.229	97.94%	97.94%
60.960	55.598	3.927	59.525	59.525	97.65%	97.65%
283.888	241.283	34.365	275.649	282.165	97.10%	99.39%
433.745	430.930	1.807	432.737	432.737	99.77%	99.77%
8.064	8.039	0.000	8.039	8.039	99.69%	99.69%
0.173	0.173	0.000	0.173	0.173	100.00%	100.00%
1.086	0.815	0.091	0.905	0.905	83.33%	83.33%
443.068	439.956	1.898	441.853	441.853	99.73%	99.73%
726.956	681.239	36.263	717.502	724.018	98.70%	99.60%
7.700	5.777	0.000	5.777	5.777	75.04%	75.04%
7.700	5.777	0.000	5.777	5.777	75.04%	75.04%
734.656	687.016	36.263	723.279	729.796	98.45%	99.34%